

程泰機械股份有限公司
GOODWAY MACHINE CORP.

一一三年度年報
113 ANNUAL REPORT

刊 印 日 期：中 華 民 國 一 一 四 年 四 月 二 日

查詢本年報網址：<http://mops.twse.com.tw/>

一、公司發言人：

姓名：林廷霜

職稱：財務部副理

聯絡電話：04-2463-6000 分機：12056

電子郵件信箱：1718@goodwaycnc.com

代理發言人：

姓名：林美杏

職稱：財務部課長

聯絡電話：04-2463-6000 分機：12061

電子郵件信箱：476@goodwaycnc.com

二、總公司、分公司及工廠之地址及電話：

總 公 司—地 址：台中市西屯區工業區五路 13 號

聯絡電話：886-4-23591226 傳真：886-4-23590536

中 科 分 公 司—地 址：台中市西屯區科園路 38 號

聯絡電話：886-4-24636000 傳真：886-4-24636038

嘉 義 分 公 司—地 址：嘉義縣大林鎮大埔美園區三路 68 號

聯絡電話：886-5-2950388 傳真：886-5-2955055

工 業 區 廠—廠 址：台中市西屯區工業區五路 13 號

聯絡電話：886-4-23591226 傳真：886-4-23596493

中 科 廠—廠 址：台中市西屯區科園路 38 號

聯絡電話：886-4-24636000 傳真：886-4-24638600

三、辦理股票過戶機構之名稱、地址、網址及電話：

名稱：台新綜合證券股份有限公司股務代理部

地址：台北市建國北路一段96號B1

網址：<http://www.tssco.com.tw>

電話：(02)2504-8125

四、最近年度財務報告簽證會計師姓名、事務所名稱、地址、網址及電話：

會計師姓名：陳貴端、易昌運

事務所名稱：建智聯合會計師事務所

地址：台中市北區太原北路130號9樓之1

網址：<https://www.enwise.com.tw>

電話：04-2296-6234

五、海外有價證券掛牌買賣之交易場所名稱及查詢海外有價證券資訊之方式：

不適用

六、公司網址：<http://www.goodwaycnc.com>

目 錄

壹、致股東報告書.....	1
貳、公司治理報告.....	6
一、董事、監察人、總經理、副總經理、協理、各部門及分支機構主管資料.....	6
二、總經理、副總經理、協理、各部門及分支機構主管資料.....	14
三、最近年度支付董事、監察人、總經理及副總經理之酬金.....	15
四、公司治理運作情形.....	20
五、簽證會計師公費資訊.....	48
六、更換會計師資訊.....	49
七、公司之董事長、總經理、負責財務或會計事務之經理人，最近一年內曾任職於簽證會計師所屬事務所或其關係企業者.....	50
八、最近年度及截至年報刊印日止，董事(含獨立董事)、經理人及持股比例超過百分之十之股東股權移轉及股權質押變動情形.....	50
九、持股比例占前十名之股東，其相互間之關係資料.....	51
十、公司、公司之董事、監察人、經理人及公司直接或間接控制之事業對同一轉投資事業之持股數，並合併計算綜合持股比例.....	52
參、募資情形.....	53
一、資本及股份.....	53
二、公司債(含海外公司債)辦理情形.....	56
三、特別股辦理情形.....	56
四、海外存託憑證辦理情形.....	56
五、員工認股權憑證辦理情形.....	56
六、限制員工權利新股辦理情形.....	56
七、併購或受讓他公司股份發行新股辦理情形.....	56
八、資金運用計劃執行情形.....	56
肆、營運概況.....	57
一、業務內容.....	57
二、市場及產銷概況.....	67
三、從業員工資訊.....	74

四、環保支出資訊	74
五、勞資關係	75
六、資通安全管理	76
七、重要契約	78
伍、財務狀況及財務績效之檢討分析與風險事項.....	79
一、財務狀況	79
二、財務績效	80
三、現金流量	81
四、最近年度重大資本支出對財務業務之影響.....	81
五、最近年度轉投資政策、其獲利或虧損之主要原因、改善計畫及未來一年投資計畫.....	82
六、風險事項分析評估最近年度及截至年報刊印日止之下列事項	82
七、其他重要事項	88
陸、特別記載事項.....	89
一、關係企業相關資料	89
二、最近年度及截至年報刊印日止，私募有價證券辦理情形.....	93
三、最近年度及截至年報刊印日止子公司持有或處分本公司股票情形	94
四、其他必要補充說明事項	94
柒、最近年度及截至年報刊印日止，如發生證券交易法第三十六條第二項第二款所定對股東權益或證券價格有重大影響之事項，亦應逐項載明	94

壹、致股東報告書

一、 113 年度營業結果報告

(一) 營收方面：

本公司 113 年度營業收入淨額為 1,618,568 仟元，較 112 年度營業收入淨額 1,800,649 仟元，減少 10%；113 年度合併營業收入淨額為 4,422,922 仟元，較 112 年度合併營業收入淨額 5,318,588 仟元，減少 17%。

(二) 損益方面：

113 年度稅後淨利為 1,255,492 仟元與 112 年度稅後淨利為 713,302 仟元比較，增加 76%。

(三) 113 年度與 112 年度收支盈餘情形比較如下：

(個體) 單位：新台幣仟元

項目	113 年度		112 年度		增(減)	增(減)%
	金額	金額	金額	金額	金額	
營業收入	1,618,568	100.00%	1,800,649	100.00%	(182,081)	(10.11%)
營業成本	1,315,443	81.27%	1,405,905	78.08%	(90,462)	(6.43%)
營業毛利	303,125	18.73%	394,744	21.92%	(91,619)	(23.21%)
聯屬公司間已 (未)實現利益	10,936	0.68%	19,592	1.09%	(8,656)	(44.18%)
營業淨利	6,963	0.43%	200,592	11.14%	(193,629)	(96.53%)
稅前純益	1,292,757	79.87%	803,431	44.62%	489,326	60.90%
稅後純益	1,255,492	77.57%	713,302	39.61%	542,190	76.01%

(合併)

項目	113 年度		112 年度		增(減)	增(減)%
	金額	金額	金額	金額	金額	
營業收入	4,422,922	100.00%	5,318,588	100.00%	(895,666)	(16.84%)
營業成本	3,466,086	78.37%	4,079,497	76.70%	(613,411)	(15.04%)
營業毛利	956,836	21.63%	1,239,091	23.30%	(282,255)	(22.78%)
營業淨利	4,170	0.09%	439,295	8.26%	(435,125)	(99.05%)
稅前純益	1,557,001	35.20%	984,008	18.50%	572,993	58.23%
稅後純益	1,491,094	33.71%	816,327	15.35%	674,767	82.66%
歸屬母公司	1,255,492	28.39%	713,302	13.41%	542,190	76.01%

(四) 113 年度預算執行情形：

113 年度實際淨利為 1,255,492 仟元，達成率為預計獲利 370,116 仟元之 339%。

(五) 經營管理的突破：

(1) GTZ 系列：擁有雙主軸、上下刀塔的先進設計，所有刀塔皆可彈性支援任一主

軸，生產效率較傳統機型提升一倍以上。動力刀塔最多可裝設 24 支刀具，搭配 Y 軸控制功能，一站完成複雜零件加工之加工。

- (2) GTH 系列：源自電動汽機車零部件的高效率量產需求，運用獨特的平行雙主軸雙刀塔結構，整合機械手、供料台等自動化周邊設備，提供自入料、正面/背面加工、出料、精度檢測等一氣呵成的完整加工方案，適合各類盤型、短軸型工件之自動化批量生產需求。
- (3) GMT 系列：擁有最高 9 軸控制、5 軸同動加工的能力，不僅能夠高效率完成各種形狀複雜的工件，也可以輕易克服重切削的需求。選用 G.LINC 智慧操作系統及各種自動化配備，可進一步提升生產效率，降低製造成本。
- (4) SK 系列：最大可加工外徑 42 mm 之新一代走心式車床，利用伺服迴轉導套、無導套之加工模式變更，展現小尺寸零件靈活性；對向排刀+Y2 架構使可用刀具數最多可達 34 支，搭配帶 B 軸控制動力刀具組與可外加 2 組動力刀具，達成高功能、高產能之複雜零件加工。

1.2 積極加碼投資於產品機能提升及先進新產品的研發：

朝向複合化、窄小化、大型化、自動化與智能化等面向發展：

- (1) 五軸同動刀庫型雙主軸雙刀塔多軸車銑複合機的開發，可應用於國防、航太及所有複雜零件之加工。
- (2) 最大加工直徑 $\varnothing 12$ mm、主軸最高轉速 15,000 rpm 之 SW-12 系列，提供走心走刀兩用功能，適合小型零件之加工。
- (3) GS-6000/GS-8000/HA-1600 系列提供主軸通孔徑 $\varnothing 130$ 、 $\varnothing 205$ 、 $\varnothing 260$ 、 $\varnothing 320$ mm 規格選用，適合大型滾筒零件加工亦適用於大型管類零件加工，在銷售上獲得很大的回響。
- (4) 大型立式車床含括 GV-1/GVH/GVB/GVF 系列，結構上接近動樑式龍門銑床 (W 軸/RAM/ATC 刀庫)，適合需求大直徑而工件高度不高的工件，多年來公司對大型立車發展在技術上已有相當突破，期盼將來在立式車床市場上也能如同臥式車床位居於領先地位。
- (5) GA-2000 機型提供 Y 軸規格選用，搭配 Y 軸控制功能，提升複雜工件之加工能力。
- (6) GS-2000/GS-3000 系列提供工件車削長度 2,350 及 3,250 規格選用，適合長型軸類/管類零件加工，滿足客戶不同長度工件之加工需求。
- (7) 智慧化生產線設計開發，整合自動量測、CCD 視覺辨識、load/unload 上下料系統搭配六軸機械手臂，實現自動化產線製程生產。簡易的操作設定，可實施零件線上品質的全檢/抽檢，降低人員漏檢頻率，並確保量測品質的一致，提升量測數據的可靠性。
- (8) 先進技術的人工智慧與節能系統發展，加工前可透過數位雙生(Digital twin) 技術，於虛擬的環境中預先得知零件加工結果，藉由優化加工路徑、參數等，提升加工效率及生產品質，提早發現加工過程中發生撞車、干涉問題，精準控制機台實際稼動時間。透過先進的節能偵測系統，提早進行主軸預熱，縮短機台暖機時間，並搭配高精度感測元件，時時偵測機台狀態，當機台待機時，隨

即降低周邊設備能耗，為客戶提供全方位節能服務。

(9) 人性化的設備健康預診系統，傳統工具機 24 小時不停歇的替客戶生產出精準的產品，當零件損壞時已造成機台停機或已造成多件產品 NG 情況，讓客戶困擾不已；為了減少機器非預期的停機，程泰結合市售高精度感測器及自行開發的預診系統對組件狀態進行時時監控，使機台能像人類一樣，於零件異常時提前發出預警並進行健康診斷，在設備完全損壞前進行維護，有效降低停機風險，確保生產流程的穩定性與連續性。此外，監控數據可用於溝通與分析，降低對老師傅經驗值的依賴。

(10) 發展新一代的 G.LINC 350 III 尖端智慧人機介面系統，建立於科技的突破與創新，迎向智慧製造的新紀元。配合流程管理的導入，自行開發生產管理系統，全面優化數位製造管理。

2. 公司管理改善突破的部份：

(1) 有效精算產品成本，以提升產品競爭力。

(2) 與關係企業進行聯合採購，降低採購成本。

二、 114 年度營業計劃概要

1. 拓展新產品，精進核心技術，優化運營效率。

2. 技術整合，結合外部研發能量，持續節能減碳與智慧產品創新；產品改良，優化並提升產品品質及性能。

3. 強化供應商管理，提供供應鏈靈活度及韌性，改良產品品質、成本及交期。

4. 智慧製造數位轉型，提高公司運維效率。

三、 受到外部競爭環境、法規環境及總體經營環境之影響

本公司發展遠景，受到以下因素之影響：

(一) 國際情勢發展

受地緣政治風險、貿易摩擦紛擾與通膨升息等因素影響，各國市場需求反應表現不如預期強勁，企業資本支出態度仍審慎。歐洲汽車產業受到大陸電動車衝擊，工具機景氣比較低迷，中國大陸市場受到房地產市場泡沫化、民眾消費信心不足等問題，導致民間投資需求不振，連帶影響到設備採購意願；東南亞地區的印度、越南與泰國受惠於疫後供應鏈重整、生產基地轉移與國內製造需求攀升；土耳其經濟受到通貨膨脹衝擊，土國政府採取強升息手段，也造成融資壓力劇增、投資者信心轉向低迷，反使土國景氣復甦力道受阻。

展望 114 年，全球仍有許多不確定因素與衝突挑戰，俄烏戰爭及中東衝突，仍是最大變數，川普 2.0 新政可能重塑經濟秩序，供應鏈加速移轉與重組，相關重建的需求與市場信心回復，預期將有利於全球經濟的復甦。

(二) 國際匯率波動及中國工具機的競爭

在日幣匯差下，部分中高階機種的售價已接近國內機種售價。此外，近年中

國大陸因受美國進口限制影響，已開始發展自製之關鍵零組件，讓低階工具機售價成本大幅降低，使得低階部分價廉機種售價小於 100 萬，大幅向上蠶食中階機種的市場版圖。我國工具機受到相當大的衝擊，迫切需要從提升工具機產品品級等面向著手升級，吸引國際中高階客戶的青睞，進而提升國際市場競爭力。

四、 未來公司發展策略

(一) 行銷策略

1. 運用在美國設有全資子公司 YAMA SEIKI 的優勢，充足備貨量以縮短交貨期，進而提高接單競爭力。
2. 面對歐洲製造業缺工之困境，透過搭配自動上下料系統以及視覺辨識、精度檢測儀等各式產品組合，協助客戶解決運營之難題。
3. 加強東協+印度市場行銷網路佈局，積極評估於當地設立發貨倉庫之可行性，期能有效縮短交貨期並確保即時的售服需求。
4. 集團在大陸市場的決策權統一，進而整合各子公司的行銷網絡，深化集團所有品牌在各市鎮的銷售佈局。
5. 全力拓展利基型產品 GMT 高階銑車複合機商源，持續加強其售價競爭力，行銷文宣力以及巡迴 2025 全球各大展會。
6. 面對汽車產業的市場變革與 AI 世代浪潮，以自動化、智能化與最適化的 Turn-Key 技術經驗，提供新能源、精準醫療、航太科技等 high 值化產業最佳的生產解決方案。

(二) 產品發展方向

1. 強化高階多軸產品之功能精進及量產能力，充實高階產品線，以提升整體營運利潤。
2. 持續發展人工智慧與節能系統，除了合乎 2025 年節能減碳議題外，利用新增高精度感測器的功能，實現機台網絡神經，再搭配生產管理系統建立戰情看板，使客戶能在辦公室就能輕鬆管理機台稼動。
3. 精進自動化週邊設備，整合機台及自動化週邊設備之控制系統，依客戶工件要求、生產需求提供最適當加工方案，與客戶一同朝無人化或少人力化的加工系統發展。
4. 進行國內外學界、研界與異業結盟，積極開發機台狀態監控、加工品質監控、自動精度補償等智慧化加工應用功能，於軟硬體兩端將產品價值向上推昇。

(三) 生產策略

1. 結合持續推進之 TPS 精實管理，導入數位製造生產流程控管，建立全數位化生產履歷，輔以 AI 品質分析工具進行產品品質精進、強化生產效率及減少浪費。
2. 持續進行供應鏈評鑑與輔導，建立強固之供應鏈體系，以提升零組件交期及最佳性價比。
3. 主要生產機型以年度展開計劃性按月批量發包、生產，組件以半製成品庫存，提升供貨應變速度及組裝效率。

- 4.強化自有日本高階加工機器之加工自製率，以有效掌握最佳零部件品質暨產品競爭力。
- 5.中科廠全面導入以高階五軸、多軸複合機為主要之生產場域。
- 6.擴大嘉義大埔美廠之小、中型臥式 CNC 車床之生產量能。
- 7.持續改善生產流程之能耗與導入能管系統，朝低碳製程推進。

董事長：楊德華



經理人：楊舒涵



會計主管：林廷霜



貳、公司治理報告

一、董事、監察人、總經理、副總經理、協理、各部門及分支機構主管資料

(一) 董事資料

1. 基本資料

114 年 3 月 31 日

職稱	國籍或註冊地	姓名	性別 年齡	選(就) 任日期	任期	初次選 任日期	選任時 持有股份		現在 持有股份		配偶、未成年子女 現在持有股份		利用他人名 義持有股份		主要經(學)歷	目前兼任本公司及 其他公司之職務	具配偶或二親等以 內關係之其他主 管、董事或監察人			備註
							股數	持股 比率	股數	持股 比率	股數	持股 比率	股數	持股 比率			職稱	姓名	關係	
董事長	中華民國	楊德華	男 71~80歲	112.06.09	3	64.09.28	45,498,740	41.21%	45,498,740	41.21%	0	0	0	0	省立台中一中 國立中興大學機械系畢 國立中興大學EMBA 中興大學名譽工學博士 程泰機械(股)公司董事長 國立中興大學校友會理事長 信保基金聯誼會創會會長 沙鹿高工文教基金會會長 鉅基科技股份有限公司董事長 雅仕德股份有限公司董事長 漢驛創業投資股份有限公司董 事長 機器工業同業公會常務理事 機器工業同業公會工具機委員 會召集人 精密機械發展協會(CMD)理事 長 台中工業區廠商協進會理事長 台灣區工具機暨零組件工業同 業公會理事長 中華民國全國工業總會理事 台灣科學工業園區科學工業同 業公會監事	本公司：執行長 他公司： 亞崴機電(股)公司董事長 楊文旭慈善事業基金會董事長 精密機械研究發展中心常務董 事 工具機發展基金會常務董事 中科產學訓協會理事長 弘聚精機(股)公司董事長	董事	楊德 生	兄弟	
																董事	楊舒 涵	父女		

職稱	國籍或註冊地	姓名	性別 年齡	選(就) 任日期	任期	初次選 任日期	選任時 持有股份		現在 持有股份		配偶、未成年子女 現在持有股份		利用他人名 義持有股份		主要經(學)歷	目前兼任本公司及 其他公司之職務	具配偶或二親等以 內關係之其他主 管、董事或監察人			備註
							股數	持股 比率	股數	持股 比率	股數	持股 比率	股數	持股 比率			職稱	姓名	關係	
董事	中華民國	楊舒涵	女 41~50 歲	112.06.09	3	110.5.7	0	0	0	0	258,000	0.23%	0	0	東海大學國際貿易學系 東海大學 EMBA 程泰機械股份有限公司管理部 經理	本公司：程泰機械股份有限公司 總經理 他公司： 程泰機械(吳江)有限公司 董事 長 程泰機械(蘇州)有限公司 董事 長	董事長	楊德華	父女	
董事	中華民國	謝秀芬	女 61~70 歲	112.06.09	3	89.7.1	97,423	0.09%	63,423	0.06%	0	0	0	0	靜宜學院外文系 豐綾實業股份有限公司船務主 辦 僑大工業股份有限公司執行秘 書	本公司：營業副總 他公司：無	無	無	無	
董事	中華民國	劉俊昌	男 61~70 歲	112.06.09	3	108.6.14	0	0	0	0	0	0	0	0	逢甲大學經營管理研究所碩士 宇隆科技股份有限公司 總經理	本公司：無 他公司： 宇隆科技股份有限公司 董事長 TIPO INTERNATIONAL CO., LTD. 負責人 香港信豐企業有限公司 負責人 東莞信豐五金機械塑膠工業有 限公司 董事長 浙江宇鑽精密元件有限公司 董 事長 瑩昌投資有限公司 董事 T&M JOINT(Cayman) HOLDING CO., LTD. 董事	無	無	無	
董事	中華民國	楊德生	男 71~80 歲	112.06.09	3	110.08.20	873,800	0.79%	873,800	0.79%	43,341	0.04%	0	0	仁德藥專藥劑 程泰機械股份有限公司監察人	本公司：無 他公司：無	董事長	楊德華	兄弟	

註：劉俊昌於 114 年 3 月 28 日辭任董事一職。

職稱	國籍或註冊地	姓名	性別 年齡	選(就) 任日期	任期	初次選 任日期	選任時 持有股份		現在 持有股份		配偶、未成年子女 現在持有股份		利用他人名 義持有股份		主要經(學)歷	目前兼任本公司及 其他公司之職務	具配偶或二親等以 內關係之其他主 管、董事或監察人			備註
							股數	持股 比率	股數	持股 比率	股數	持股 比率	股數	持股 比率			職稱	姓名	關係	
獨立 董事	中華 民國	蔡政達	男 71~80 歲	112.06.09	3	109.06.12	40,000	0.04%	40,000	0.04%	0	0	0	0	中興大學機械工程系 廣成產業(股)公司董事長	本公司：無 他公司： 廣成產業(股)公司董事長 三星科技(股)公司董事 博大科技(股)公司董事 大易投資企業(股)公司董事長 廣成長青投資(股)公司董事長	無	無	無	
獨立 董事	中華 民國	陳克璟	男 61~70 歲	112.06.09	3	109.6.12	45,161	0.04%	45,161	0.04%	0	0	0	0	東海大學EMBA 皇冠塑膠企業有限公司董事長	本公司：無 他公司： 皇冠塑膠企業有限公司董事長 江西皇力塑膠有限公司董事長	無	無	無	
獨立 董事	中華 民國	葉明興	男 71~80 歲	112.06.09	3	112.06.09	0	0	0	0	1,893	0	0	0	美國州立西南路易斯安那大學 工程科學碩士 中國輸出入銀行法遵長 中國輸出入銀行風險管理處處 長 中國輸出入銀行高雄、台中分行 經理 淡江大學機械工程學系兼任講 師	本公司：無 他公司：無	無	無	無	
獨立 董事	中華 民國	邱顯俊	男 61~70 歲	112.06.09	3	112.06.09	0	0	0	0	0	0	0	0	密西根大學機械工程博士 中興大學機械工程學系副教授 國立中興大學機械工程學系系 主任 國立中興大學智慧自動化暨精 密機械研究中心主任	本公司：無 他公司： 愛地雅工業股份有限公司獨立 董事	無	無	無	

2.法人股東之主要股東：無

3.法人股東之主要股東屬法人股東代表者：無

4.董事或監察人是否具有五年以上商務、法律、財務或公司業務所須之工作經驗並符合下列情事

姓名	條件 專業資格與經驗	獨立性情形(註)	兼任其他公開發行 公司獨立董事家數
楊德華	學歷： 國立中興大學機械系畢 國立中興大學 EMBA 中興大學名譽工學博士 經歷： 程泰機械(股)公司董事長 國立中興大學校友會理事長 信保基金聯誼會創會會長 沙鹿高工文教基金會會長 鉅基科技股份有限公司董事長 雅仕德股份有限公司董事長 漢驛創業投資股份有限公司董事長 機器工業同業公會常務理事 機器工業同業公會工具機委員會召集人 精密機械發展協會(CMD)理事長 台中工業區廠商協進會理事長 台灣區工具機暨零組件工業同業公會理事長 中華民國全國工業總會理事 台灣科學工業園區科學工業同業公會監事	(9)(11)(12)	-
楊舒涵	學歷： 東海大學國際貿易學系 東海大學 EMBA 經歷： 程泰機械股份有限公司管理部經理	(3)(9)(11)(12)	-
謝秀芬	學歷： 靜宜學院外文系 經歷： 豐綾實業股份有限公司船務主辦 僑大工業股份有限公司執行秘書	(2)(3)(4)(5)(8)(9)(10)(11)(12)	-
劉俊昌	學歷： 逢甲大學經營管理研究所碩士 經歷： 宇隆科技股份有限公司 總經理	(1)(3)(4)(5)(6)(7)(8)(9)(10)(11)(12)	-
楊德生	學歷： 仁德藥專藥劑 經歷： 程泰機械股份有限公司監察人	(1)(2)(3)(5)(6)(7)(8)(9)(11)(12)	-
蔡政達	學歷： 中興大學機械工程系 經歷： 廣成產業(股)公司董事長	(1)(2)(3)(4)(5)(6)(7)(8)(9)(10)(11)(12)	-
陳克璟	學歷： 東海大學 EMBA 經歷： 皇冠塑膠企業有限公司董事長	(1)(2)(3)(4)(5)(6)(7)(8)(9)(10)(11)(12)	-
葉明興	學歷： 美國州立西南路易斯安那大學工程科學碩士 經歷： 中國輸出入銀行法遵長 中國輸出入銀行風險管理處處長 中國輸出入銀行高雄、台中分行經理 淡江大學機械工程學系兼任講師	(1)(2)(3)(4)(5)(6)(7)(8)(9)(10)(11)(12)	-

姓名	條件 專業資格與經驗	獨立性情形(註)	兼任其他公開發行 公司獨立董事家數
邱顯俊	學歷： 密西根大學機械工程博士 經歷： 中興大學機械工程學系副教授 國立中興大學機械工程學系系主任 國立中興大學智慧自動化暨精密機械研究中心主任	(1)(2)(3)(4)(5)(6)(7)(8)(9)(10)(11)(12)	1

註：各董事、監察人於選任前二年及任職期間符合下述各條件者，請填入各條件代號。

- (1) 非公司或其關係企業之受僱人。
- (2) 非公司或其關係企業之董事、監察人(但如為公司與其母公司、子公司或屬同一母公司之子公司依本法或當地國法令設置之獨立董事相互兼任者，不在此限)。
- (3) 非本人及其配偶、未成年子女或以他人名義持有公司已發行股份總數1%以上或持股前十名之自然人股東。
- (4) 非(1)所列之經理人或(2)、(3)所列人員之配偶、二親等以內親屬或三親等以內直系血親親屬。
- (5) 非直接持有公司已發行股份總數5%以上、持股前五名或依公司法第27條第1項或第2項指派代表人擔任公司董事或監察人之法人股東之董事、監察人或受僱人(但如為公司與其母公司、子公司或屬同一母公司之子公司依本法或當地國法令設置之獨立董事相互兼任者，不在此限)。
- (6) 非與公司之董事席次或有表決權之股份超過半數係由同一人控制之他公司董事、監察人或受僱人(但如為公司或其母公司、子公司或屬同一母公司之子公司依本法或當地國法令設置之獨立董事相互兼任者，不在此限)。
- (7) 非與公司之董事長、總經理或相當職務者互為同一人或配偶之他公司或機構之董事(理事)、監察人(監事)或受僱人(但如為公司與其母公司、子公司或屬同一母公司之子公司依本法或當地國法令設置之獨立董事相互兼任者，不在此限)。
- (8) 非與公司有財務或業務往來之特定公司或機構之董事(理事)、監察人(監事)、經理人或持股5%以上股東(但特定公司或機構如持有公司已發行股份總數20%以上，未超過50%，且為公司與其母公司、子公司或屬同一母公司之子公司依本法或當地國法令設置之獨立董事相互兼任者，不在此限)。
- (9) 非為公司或關係企業提供審計或最近二年取得報酬累計金額未逾新臺幣50萬元之商務、法務、財務、會計等相關服務之專業人士、獨資、合夥、公司或機構之企業主、合夥人、董事(理事)、監察人(監事)、經理人及其配偶。但依證券交易法或企業併購法相關法令履行職權之薪資報酬委員會、公開收購審議委員會或併購特別委員會成員，不在此限。
- (10) 未與其他董事間具有配偶或二親等以內之親屬關係。
- (11) 未有公司法第30條各款情事之一。
- (12) 未有公司法第27條規定以政府、法人或其代表人當選。

5.董事會多元化及獨立性：

本公司董事會由擁有公司經營或專業領域豐富經驗以及財經領域的董事組成，董事具備豐富學識、個人洞察力和商業判斷力。本公司董事成員具備各產業、學術之多元專業背景，所有獨立董事於執行業務時皆保持獨立性，未與公司有利害關係，並擔任審計委員會委員之職，對公司財務報表之允當表達、簽證會計師之選（解）任及獨立性與績效、公司內部控制之有效實施、公司風險管控機制、公司遵循相關法令行使監督之責。

(1)董事會多元化：

為強化公司治理並促進董事會組成與結構之健全發展，本公司董事會已通過訂定公司治理實務守則，在第三章強化董事會職能中擬訂有多元化方針，本公司董事會成員組成宜包括但不限於基本條件與價值、專業知識與技能兩大面向之標準，並應普遍具備執行職務所必需之知識、技能及素養。具體管理目標如下：

- A.本公司董事會注重成員性別平等，董事成員至少應包含二位女性董事，長期目標達三分之一。
- B.本公司董事會著重於經營管理、產業知識及國際市場觀，應有 2/3 以上董事成員具備相關核心項目之能力。
- C.獨立董事不得連任超過3屆，以保持其獨立性。
- D.董事成員中，具本公司、母、子或兄弟公司員工身分之人數，應低於（含）董事席次 1/3，以達監督目的。

董事會成員宜包括但不限於以下二大面向之標準：

- 一、基本條件與價值：性別、年齡、國籍及文化等。
- 二、專業知識與技能：專業背景(如法律、會計、產業、財務、行銷或科技)、專業技能及產業經歷等。

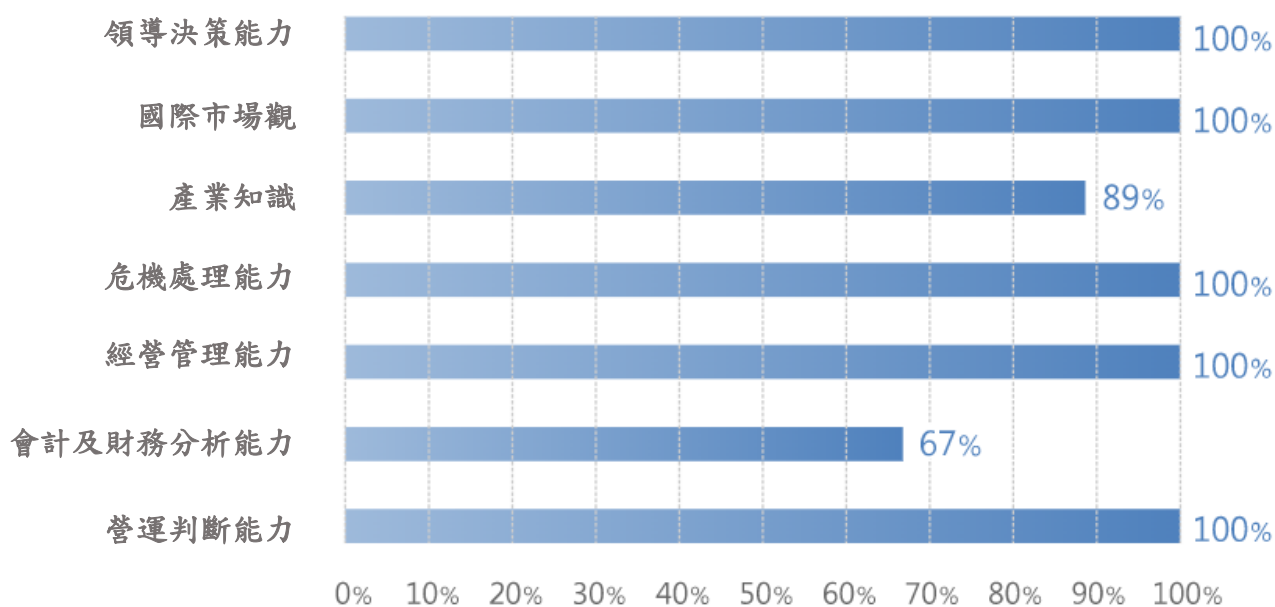
董事會成員應普遍具備執行職務所必須之知識、技能及素養。為達到公司治理之理想目標，董事會整體應具備之能力如下：

- 一、營運判斷能力。
- 二、會計及財務分析能力。
- 三、經營管理能力。
- 四、危機處理能力。
- 五、產業知識。
- 六、國際市場觀。
- 七、領導能力。
- 八、決策能力。

(2)董事會成員多元化落實情形：

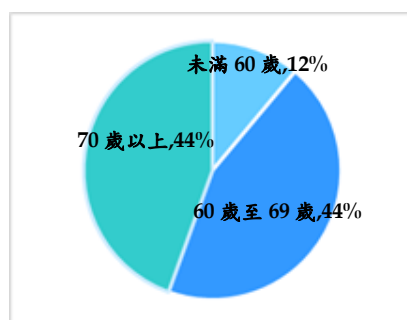
多元化項目	性別	營運判斷	會計及財務分析能力	經營管理	危機處理能力	產業知識	國際市場觀	領導決策
楊德華	男	V	V	V	V	V	V	V
楊舒涵	女	V	V	V	V	V	V	V
謝秀芬	女	V		V	V	V	V	V
劉俊昌	男	V	V	V	V	V	V	V
楊德生	男	V		V	V	V	V	V
蔡政達	男	V	V	V	V	V	V	V
陳克璟	男	V	V	V	V		V	V
葉明興	男	V	V	V	V	V	V	V
邱顯俊	男	V		V	V	V	V	V

(3)達成率



(4)本公司具員工身份之董事佔比為 33%，獨立董事任期年資除蔡政達、陳克瑾獨立董事為 6 年左右外，其餘皆為 112 年 6 月開始任期。董事年齡 70 歲以上有 4 位，介於 60 歲至 69 歲有 4 位，低於 60 歲有 1 位；其中包含 2 名女性董事佔比為 22%。

(5)董事年齡分布



(6)任一性別比例未達三分之一之原因及採行措施：

- a.現任八席董事，不同性別董事席次雖尚未達董事會席次三分之一（含）以上，但已符合至少一席不同性別董事，目前佔比為 22%（楊舒涵女士、謝秀芬女士）。
- b.董事會之組成主要考量候選人的專業背景、經驗及對公司未來發展的參與度及貢獻度等，並未特別設限性別比例，但未來仍將促進董事會成員之性別平等，對於不同性別董事達三分之一將設定為長期目標。

二、總經理、副總經理、協理、各部門及分支機構主管資料

114年3月31日;單位:股;%

職稱	國籍	姓名	性別	(選)就任日期	持有股份		配偶、未成年子女持有股份		利用他人名義持有股份		主要經(學)歷	目前兼任其他公司之職務	具配偶或二親等以內關係之經理人			備註
					股數	持股比率	股數	持股比率	股數	持股比率			職稱	姓名	關係	
執行長	中華民國	楊德華	男	101/08/23	45,498,740	41.21%	0	0	0	0	省立台中一中 國立中興大學機械系畢 國立中興大學EMBA 中興大學名譽工學博士 程泰機械(股)公司董事長 國立中興大學校友會理事長 信保基金聯誼會創會會長 沙鹿高工文教基金會會長 鉅基科技股份有限公司董事長 雅仕德股份有限公司董事長 漢驛創業投資股份有限公司董事長 機器工業同業公會常務理事 機器工業同業公會工具機委員會召集人 精密機械發展協會(CMD)理事長 台中工業區廠商協進會理事長 台灣區工具機暨零組件工業同業公會理事長 中華民國全國工業總會理事 台灣科學工業園區科學工業同業公會監事	亞崴機電(股)公司董事長 楊文旭慈善事業基金會董事長 精密機械研究發展中心常務董事 工具機發展基金會常務董事 中科產學訓協會理事長 弘聚精機(股)公司董事長	總經理	楊舒涵	父女	註1
總經理	中華民國	楊舒涵	女	110/06/22	0	0	258,000	0.23%	0	0	東海大學國際貿易學系 東海大學EMBA 程泰機械股份有限公司管理部經理	程泰機械(吳江)有限公司 董事長 程泰機械(蘇州)有限公司 董事長	執行長	楊德華	父女	
營業副總	中華民國	謝秀芬	女	102/01/01	67,423	0.06%	0	0	0	0	靜宜學院外文系 豐綾實業股份有限公司船務主辦 僑大工業股份有限公司執行秘書	無	無	無	無	
製造處副總	中華民國	陳深祥	男	102/01/01	42,332	0.04%	0	0	0	0	台灣大學工程科學及海洋工程學研究所 程泰機械股份有限公司電控開發部經理 程泰機械股份有限公司電控開發部副理	無	無	無	無	
財務部副理	中華民國	林廷霜	女	113/11/08	0	0.00%	0	0	0	0	中華大學財務管理系 國立中興大學EMBA 建智聯合會計師事務所副理 程泰機械股份有限公司稽核主管	無	無	無	無	

註1：基於經營理念傳承之需要，本公司董事長與總經理為一親等親屬。以過半數董事未兼任員工或經理人等方式因應。

三、最近年度支付董事、監察人、總經理及副總經理之酬金

(一) 一般董事及獨立董事之酬金

單位：新台幣仟元；%

職稱	姓名	董事酬金									A、B、C及D等 四項總額及占稅 後純益之比例	兼任員工領取相關酬金								A、B、C、D、 E、F及G等七 項總額及占稅 後純益之比例	領取來自子公 司以外投資 或轉業母公 司之酬金		
		報酬(A) (註1)		退職退休金 (B)		董事酬勞 (C)(註2)		業務執行費用 (D)(註3)		薪資、獎金及特 支費等(E)(註4)		退職退休金 (F)(註5)		員工酬勞(G) (註6)				本公司	財務報告 內所有公司				
		本公司	財務報告 內所有公司	本公司	財務報告 內所有公司	本公司	財務報告 內所有公司	本公司	財務報告 內所有公司	本公司		財務報告 內所有公司	本公司	財務報告 內所有公司	本公司		財務報告內 所有公司						
現金 金額	股票 金額	現金 金額	股票 金額	現金 金額	股票 金額	現金 金額	股票 金額	現金 金額	股票 金額	現金 金額	股票 金額	現金 金額	股票 金額	現金 金額	股票 金額	現金 金額	股票 金額						
董事	董事長	楊德華	2	2	-	-	500	1,050	25	50	0.04%	0.09%	-	-	-	-	-	-	-	-	0.04%	0.09%	-
	董事	楊舒涵	-	-	-	-	250	250	25	25	0.02%	0.02%	3,185	3,185	108	108	1,038	-	1,038	-	0.37%	0.37%	-
	董事	謝秀芬	-	-	-	-	250	250	25	25	0.02%	0.02%	2,157	2,157	69	69	890	-	890	-	0.27%	0.27%	-
	董事	劉俊昌	-	-	-	-	250	250	20	20	0.02%	0.02%	-	-	-	-	-	-	-	-	0.02%	0.02%	-
	董事	楊德生	-	-	-	-	250	250	25	25	0.02%	0.02%	-	-	-	-	-	-	-	-	0.02%	0.02%	-
獨立 董事	獨立董事	蔡政達	-	-	-	-	250	250	25	25	0.02%	0.02%	-	-	-	-	-	-	-	-	0.02%	0.02%	-
	獨立董事	陳克琛	-	-	-	-	250	250	25	25	0.02%	0.02%	-	-	-	-	-	-	-	-	0.02%	0.02%	-
	獨立董事	葉明興	-	-	-	-	250	250	25	25	0.02%	0.02%	-	-	-	-	-	-	-	-	0.02%	0.02%	-
	獨立董事	邱顯俊	-	-	-	-	250	250	25	25	0.02%	0.02%	-	-	-	-	-	-	-	-	0.02%	0.02%	-

1.請敘明獨立董事酬金給付政策、制度、標準與結構，並依所擔負之職責、風險、投入時間等因素敘明與給付酬金數額之關聯性：

本公司如當年度公司有獲利，依公司章程規定提撥不高於百分之二為董事酬勞，實際提撥比率，則由薪資報酬委員會審酌經營績效提出建議後送董事會決議；獨立董事酬金依整體營運參與及貢獻度而給予。

2.除上表揭露外，最近年度公司董事為財務報告內所有公司提供服務(如擔任非屬員工之顧問等)領取之酬金：0

註1：係113年度董事之薪資報酬。

註2：係113年度經董事會通過分派之董監酬勞金額。

註3：係113年度董事之相關業務執行費用(包括車馬費)。另本公司提供汽車原始成本6,488仟元，合併報表內所有公司合計提供汽車原始成本10,679仟元。

註4：係113年度董事兼任員工所領取包括薪資、職務加給。

註5：係適用「勞工退休金條例」之退休金制度，按每月薪資6%提撥至勞工保險局之金額及適用「勞動基準法」之退休金制度，按員工每月薪資總額2.3%提撥金額合計數。

註6：係113年度經董事會通過分派之員工酬勞。

(二) 監察人之酬金：無

(三)總經理及副總經理之酬金

單位：新台幣仟元；%

職稱	姓名	薪資(A) (註1)		退職退休金(B) (註2)		獎金及 特支費等(C) (註3)		員工酬勞金額(D) (註4)				A、B、C及D等四項 總額及占稅後純益之 比例(%)		領取來自子 公司以外轉 投資事業或 母公司酬金
		本公司	財務報 告內所 有公司	本公司	財務報 告內所 有公司	本公司	財務報 告內所 有公司	本公司		財務報告內 所有公司		本公司	財務報 告內所 有公司	
								現金金額	股票金額	現金金額	股票金額			
執行長	楊德華	-	-	-	-	25	50	-	-	-	-	0.00%	0.00%	-
總經理	楊舒涵	1,845	1,845	108	108	571	571	1,038	-	1,038	-	0.28%	0.28%	-
副總經理	謝秀芬	1,158	1,158	69	69	391	391	890	-	890	-	0.20%	0.20%	-
副總經理	陳深祥	1,316	1,316	72	72	397	397	875	-	875	-	0.21%	0.21%	-

註1：係113年度總經理及副總經理薪資、職務加給。

註2：係適用「勞工退休金條例」之退休金制度按每月薪資6%提撥至勞工保險局之金額。

註3：係113年度總經理及副總經理各種獎金津貼等其他報酬金額。另提供總經理汽車原始成本0仟元及副總經理汽車原始成本3,185仟元。

註4：係113年度經董事會通過分派之員工酬勞。

(四)分派員工酬勞之經理人姓名及分派情形

113年12月31日

單位：新台幣仟元；%

	職稱	姓名	股票金額	現金金額	總計	總額占稅後純益之比例(%)
經理人	執行長	楊德華	0	3,846	3,846	0.31%
	總經理	楊舒涵				
	副總經理	陳深祥				
	營業處副總	謝秀芬				
	營業處協理	彭文鴻				
	研發處副處長	胡浩頤				
	財務部經理	江瑞雯				
	財務部副理	林廷霜				

註1：係113年度經董事會通過分派之員工酬勞。

註2：財務部江瑞雯經理於113.9.30離職。

(五)分別比較說明本公司及合併報表所有公司於最近二年度支付本公司董事、監察人、總經理及副總經理酬金總額占稅後純益比例之分析並說明給付酬金之政策、標準與組合、訂定酬金之程序及與經營績效及未來風險之關聯性。

1.董事、總經理及副總經理酬金總額占稅後純益比例：

(1)112及113年度本公司及財務報告內所有公司支付董事酬金總額分別為2,755仟元、3,645仟元及2,722仟元、3,297仟元；占稅後純益比例分別為0.39%、0.51%及0.22%、0.26%。

(2)112及113年度本公司及財務報告內所有公司支付總經理及副總經理酬金總額分別為7,769仟元、7,804仟元及8,754仟元、8,779仟元；占稅後純益比例分別為及1.09%、1.09%及0.70%、0.70%。

2.給付酬金之政策、標準與組合、訂定酬金之程序及與經營績效及未來風險之關聯性

(1)給付酬金之政策、標準與組合：

A.本公司董事酬金，依本公司章程第廿二條之一規定，全體董事之報酬，依其對本公司營運參與程度及貢獻之價值，並參酌國內外業界之水準，授權董事會議定之。依本公司章程第廿六條規定本公司年度如有獲利，董事酬勞不高於2%。但公司尚有累積虧損時，應預先保留彌補數額。且本公司訂有「董事會績效評估辦法」衡量項目包含：對本公司營運之參與程度、提升董事會決策品質、董事會組成與結構、董事的選任及持續進修、內部控制等，參酌評分結果分派董事酬金，合理性均經薪資報酬委員會及董事會審核。

B.經理人酬勞分派政策：

本公司章程第26條本公司年度如有獲利，應提撥3%-8%為員工酬勞，但公司尚有累積虧損時，應預先保留彌補數額。經理人酬金包含薪資及獎金，其中薪資

參考同業水準以及職稱、職等（級）、學（經）歷、專業能力與職責等項目，獎金係依適用經理人與員工之「績效考核辦法」評核結果做為發放依據，並參酌公司整體獲利率、目標達成率、營運效益、貢獻度等綜合考量後計算其酬金比例，而給予合理報酬。

(2) 訂定酬金之程序：

本公司董事及經理人相關績效考核及薪酬合理性，均經薪資報酬委員會及董事會每年定期評估及審核，除參考個人的績效達成率及對公司的貢獻度，並參酌公司整體營運績效、產業未來風險及發展趨勢，以及隨時視實際經營狀況及相關法令適時檢討酬金制度。

(3) 與經營績效及未來風險之關聯性：

本公司酬金政策相關給付標準及制度之檢討，係以公司整體營運狀況為主要考量，並視績效達成率及貢獻度核定給付標準，以提升董事會及經營部門之整體組織團隊效能。績效目標係考量外在環境，未來營運風險、產業競爭情形等風險因素經營風險訂定之，與公司共同承擔未來經營風險。另參考業界薪酬標準，確保本公司管理階層之薪酬於業界具有競爭力，以留任優秀之管理人才。

(六) 上市上櫃公司前五位酬金最高主管之酬金(個別揭露姓名及酬金方式)

職稱	姓名	薪資(A)		退職退休金(B)		獎金及特支費等等(C)		員工酬勞金額(D)				A、B、C及D等四項總額占稅後純益之比例(%)		領取來自子公司以外轉投資事業酬金
		本公司	財務報告內所有公司	本公司	財務報告內所有公司	本公司	財務報告內所有公司	本公司		財務報告內所有公司		本公司	財務報告內所有公司	
								現金金額	股票金額	現金金額	股票金額			
執行長	楊德華	2	2	0	0	525	1,100	0	0	0	0	0.04%	0.09%	0
總經理	楊舒涵	1,845	1,845	108	108	571	571	1,038	0	1,038	0	0.28%	0.28%	0
副總經理	謝秀芬	1,158	1,158	69	69	391	391	890	0	890	0	0.20%	0.20%	0
副總經理	陳深祥	1,316	1,316	72	72	397	397	875	0	875	0	0.21%	0.21%	0
協理	彭文鴻	973	973	58	58	241	241	519	0	519	0	0.14%	0.14%	0

四、公司治理運作情形

(一) 董事會運作情形資訊

董事會 113 年度及 114 年度截至年報刊印日止董事會開會 6 次，董事出席情形如下：

職稱	姓名	實際出(列) 席次數	委託出(列) 席次數	實際出(列) 席率%	備註
董事長	楊德華	6	0	100.00%	
董事	楊舒涵	6	0	100.00%	
董事	謝秀芬	6	0	100.00%	
董事	劉俊昌	5	0	83.33%	
董事	楊德生	6	0	100.00%	
獨立董事	蔡政達	6	0	100.00%	
獨立董事	陳克璟	6	0	100.00%	
獨立董事	葉明興	6	0	100.00%	
獨立董事	邱顯俊	6	0	100.00%	

其他應記載事項：

一、董事會之運作如有下列情形之一者，應敘明董事會日期、期別、議案內容、所有獨立董事意見及公司對獨立董事意見之處理：

(一)證交法第14條之3所列事項：本公司已設置審計委員會，不適用證券交易法第14條之3規定，有關證券交易法第14條之5所列事項之說明，請參閱審計委員會運作情形。

(二)除前開事項外，其他經獨立董事反對或保留意見且有紀錄或畫面聲明之董事會議決事項：無此情形。

二、董事對利害關係議案迴避之執行情形，應敘明董事姓名、議案內容、應利益迴避原因以及參與表決情形：無。

三、上市上櫃應揭露董事會自我(或同儕)評鑑之評估週期及期間、評估範圍、方式及評估內容：

董事會評鑑執行情形

評估週期	評估期間	評估範圍	評估方式	評估內容
每年執行一次	113.1.1~ 113.12.31	董事會	董事會 內部自評	1.對公司營運之參與程度 2.提升董事會決策品質 3.董事會組成與結構 4.董事之選任及持續進修 5.內部控制
每年執行一次	113.1.1~ 113.12.31	董事會 成員	董事會成員 自評	1.公司目標與任務之掌握 2.董事職責認知 3.對公司營運之參與程度 4.內部關係經營與溝通 5.董事之專業及持續進修 6.內部控制

評估週期	評估期間	評估範圍	評估方式	評估內容
每年執行一次	113.1.1~ 113.12.31	薪酬委員會	薪酬委員會 內部自評	1.對公司營運之參與程度 2.功能性委員會職責認知 3.提升功能性委員會決策品質 4.功能性委員會組成及成員選任 5.內部控制
每年執行一次	113.1.1~ 113.12.31	審計委員會	審計委員會 內部自評	1.對公司營運之參與程度 2.功能性委員會職責認知 3.提升功能性委員會決策品質 4.功能性委員會組成及成員選任 5.內部控制

四、當年度及最近年度加強董事會職能之目標（例如設立審計委員會、提昇資訊透明度等）與執行情形評估：

- 1.本公司設置獨立董事四名，採候選人提名制度，藉由獨立董事的積極參與，更能有效建立董事會治理制度及健全監督功能，並強化管理機能。
- 2.為落實公司治理，本公司於109年度設置審計委員會，協助董事會履行監督職責。
- 3.本公司設立薪酬委員會，選舉薪酬委員四名，藉由薪酬委員會的運作，透過合理的薪資政策，留住公司的人才。
- 4.本公司依循公司治理規範並依臺灣證券交易所股份有限公司函令，訂立本公司「誠信經營守則」、「公司治理實務守則」，建立誠信經營之企業文化，健全公司治理。
- 5.本公司每年皆定期安排董事進修課程，使董事便利取得相關資訊，以保持其核心價值及專業優勢與能力。
- 6.為落實公司治理，明確定義績效目標，以提升董事會功能與運作效率，爰依上市上櫃公司治理實務守則第37條規定，訂定本公司「董事會績效評估辦法」案。於每年年度結束時，分發填寫相關自評問卷，並將評估結果報告，送交董事會報告檢討、改進；113年度評估範圍擴及董事會成員及功能性委員會。
- 7.本公司依「公司治理實務守則」第三十九條，於董事任期內就其執行業務範圍依法應負之賠償責任為其購買責任保險，以降低並分散董事因錯誤或疏失行為而造成公司及股東重大損害之風險。
- 8.董事會績效外部評估報告
為提昇董事會職能及績效，本公司修訂「董事會績效評估辦法」第三條規定，「本公司董事會績效評估之執行，應至少每三年由外部專業獨立機構或外部專家學者團隊執行評估一次。」已於112年執行董事會績效外部評估。

（二）審計委員會運作情形資訊

審計委員會113年度及114年度截至年報刊印日止審計委員會開會6次，審計委員出席情形如下：

職稱	姓名	實際出席 次數	委託出席 次數	實際出 席率%	備註
獨立董事	蔡政達	6	0	100.00%	
獨立董事	陳克璟	6	0	100.00%	
獨立董事	葉明興	6	0	100.00%	
獨立董事	邱顯俊	6	0	100.00%	

其他應記載事項：

一、審計委員會之運作如有下列情形之一者，應敘明審計委員會召開日期、期別、議案內容、獨立董事反對意見、保留意見或重大建議項目內容、審計委員會決議結果以及公司對審計委員會意見之處理。

(一)證券交易法第14條之5所列事項：本公司已設置審計委員會，適用證券交易法第14條之5相關事項，各項議案所有獨立董事全數同意通過，相關資料請參閱本年報「審計委員會開會情形」。

(二)除前開事項外，其他未經審計委員會通過，而經全體董事三分之二以上同意之議決事項：無此情形。

審計委員會開會情形如下：

屆次	日期	重要決議事項	獨立董 事意見
第二屆 第四次	113.03.06	1.承認 112 年度營業報告書及財務報表案。 2.承認 112 年度盈餘分配案。 3.出具 112 年度內部控制制度聲明書案。 4.修訂「關係企業相互間財務業務相關規範管理辦法」案。 5.本公司更換簽證會計師事務所及簽證會計師，暨簽證會計師之獨立性及適任性評估案。	無
第二屆 第五次	113.05.08	1.承認本公司 113 年度第一季合併財務報表案。 2.修訂本公司「董事會議事辦法」案。 3.修訂本公司「審計委員會行使職權辦法」案。	無
第二屆 第六次	113.08.06	1.承認本公司 112 年度第二季合併財務報表案。	無
第二屆 第七次	113.11.08	1.改聘任會計及財務主管案。 2.承認本公司 113 年第 3 季合併財務報表案。 3.本公司為營運需要，擬向亞歲購置機器設備。 4.本公司財務報表簽證會計師調整案。 5.因應簽證會計師調整評估簽證會計師獨立性及適任性之情形案。 6.修訂本公司「董事會議事規範」。 7.修訂本公司「審計委員會組織規程」。	無

屆次	日期	重要決議事項	獨立董事意見
第二屆第八次	113.12.24	1. 114 年度內部稽核計畫案。 2. 為子公司 YAMA SEIKI USA, INC 背書保證，額度美金 6,000,000 元案。 3. 處分惠特科技股票案。 4. 本公司參考會計師事務所出具審計品質指標 (AQI) 資訊報告，檢核簽證會計師獨立性及適任性案。 5. 訂定「永續報告書編製及確信之作業程序」案。	無
第二屆第九次	114.02.27	1. 承認 113 年度營業報告書及財務報表案。 2. 承認 113 年度盈餘分配案。 3. 出具 113 年度內部控制制度聲明書案。 4. 本公司加工部機器設備汰舊換新，擬向亞崙購置機器設備。 5. 訂定「永續發展實務守則」案。 6. 「程泰機械(吳江)有限公司」與「程泰機械(蘇州)有限公司」合併案。 7. 修訂「公司章程」案。 8. 修訂「內部控制制度-薪工循環」案。	無

二、獨立董事對利害關係議案迴避之執行情形，應敘明獨立董事姓名、議案內容、應利益迴避原因以及參與表決情形：無此情形。

三、獨立董事與內部稽核主管及會計師之溝通情形（應包括就公司財務、業務狀況進行溝通之重大事項、方式及結果等）：

(一)本公司設有四席獨立董事，並由全體獨立董事組成審計委員會及薪酬委員會，稽核主管於審計委員會報告稽核計畫執行情形並提交予獨立董事覆核，如有重大查核事項亦可以即時向審計委員會委員報告。截至年報刊印日止並無上述特殊狀況。本公司審計委員會與內部稽核主管溝通狀況良好。

(二)本公司簽證會計師與審計委員會溝通事項，包括報告當季財務報告查核或核閱結果、查核或核閱範圍及時間規劃，以及重大發現、提供簽證會計師所隸屬事務所受獨立性規範之人員已遵循會計師職業道德規範中有關獨立性之聲明、決定須於財務報告中溝通之關鍵查核事項、法令修訂對公司之影響等情形。若有特殊狀況時，亦會即時向審計委員會委員報告，截至年報刊印日止並無上述特殊狀況。本公司審計委員會與簽證會計師溝通狀況良好。

1. 獨立董事與內部稽核主管溝通情形良好，主要溝通事項摘要如下：

日期	溝通方式	溝通重點	溝通情形及結果	公司對獨立董事意見之處理執行結果
113/03/06	審計委員會	1.本公司 112 年 12 月~113 年 2 月稽核。 2.出具 112 年度內部控制制度聲明書案。	1.同意洽悉。 2.審議通過後提報董事會。	獨立董事無意見。
113/05/08	審計委員會	1.本公司 113 年 3 月稽核計畫執行報告及追蹤稽核異常事項。	1.同意洽悉。	獨立董事無意見。
113/08/06	審計委員會	1.本公司 113 年 4~6 月稽核計畫執行報告	1.同意洽悉。	獨立董事無意見。
113/11/08	審計委員會	1.本公司 113 年 7~9 月稽核計畫執行報告及追蹤稽核異常事項。	1.同意洽悉。	獨立董事無意見。
113/12/24	審計委員會	1.本公司 113 年 10~11 月稽核計畫執行報告	1.同意洽悉。	獨立董事無意見。
114/02/27	審計委員會	1.本公司 113 年 12 月~114 年 1 月稽核。 2.出具 113 年度內部控制制度聲明書案。	1.同意洽悉。 2.審議通過後提報董事會。	獨立董事無意見。

2.獨立董事與簽證會計師溝通情形良好，主要溝通事項摘要如下：

日期	溝通方式	溝通重點	溝通情形及結果	公司對獨立董事意見之處理執行結果
113/03/06	座談會	112 年度查核結論 1. 會計師獨立性 2. 集團查核範圍 3. 顯著風險 4. 內部控制測試執行及結果 5. 關鍵查核事項 6. 民國 112 年度會計師預計查核意見	洽悉。	獨立董事無意見。

日期	溝通方式	溝通重點	溝通情形及結果	公司對獨立董事意見之處理執行結果
113/12/24	座談會	113 年度查核規劃階段與審計委員會溝通之事項 1.查核團隊介紹 2.關鍵查核事項 (KAM) 3.法令介紹	洽悉。	獨立董事無意見。
114/02/27	座談會	113 年度查核結論 1.會計師查核範圍及結論 2.財務狀況報告 3.重大影響財務報表之查核調整	洽悉。	獨立董事無意見。

(三) 公司治理運作情形及與上市上櫃公司治理實務守則差異情形及原因

評估項目	運作情形			與上市上櫃公司治理實務守則差異情形及原因
	是	否	摘要說明	
一、公司是否依據上市上櫃公司治理實務守則訂定並揭露公司治理實務守則？	✓		本公司董事會訂定「公司治理實務守則」，各項作業皆依循該守則辦理，截至目前尚無重大差異情形。	無重大差異
二、公司股權結構及股東權益 (一)公司是否訂定內部作業程序處理股東建議、疑義、糾紛及訴訟事宜，並依程序實施？	✓		(一)本公司設有發言人及代理發言人，作為公司對外發表意見之管道，並責成股務部門處理糾紛事宜。	無重大差異
(二)公司是否掌握實際控制公司之主要股東及主要股東之最終控制者名單？	✓		(二)由股務部門及券商股務代理處理，並隨時掌握主要股東之持股情形。	
(三)公司是否建立、執行與關係企業間之風險控管及防火牆機制？	✓		(三)已制定於公司內部控制制度中。	
(四)公司是否訂定內部規範，禁止公司內部人利用市場上未公開資訊買賣有價證券？	✓		(四)已依主管機關相關規定訂定書面規範，並訂有「內部重大資訊處理作業程序」，憑以執行。	
三、董事會之組成及職責 (一)董事會是否擬訂多元化政策、具體管理目標及落實執行？	✓		(一)本公司於「公司治理實務守則」擬訂董事會成員多元化方針，董事會成員多元化落實情形。(請	無重大差異

評估項目	運作情形			與上市上櫃公司治理實務守則差異情形及原因
	是	否	摘要說明	
(二)公司除依法設置薪資報酬委員會及審計委員會外,是否自願設置其他各類功能性委員會?		✓	參閱本年報第11-13頁「董事會多元化及獨立性」) (二)本公司依法設置薪資報酬委員會及審計委員會及永續發展委員會,其他功能性委員會視公司營運情形及相關法令評估設置。	無重大差異
(三)公司是否訂定董事會績效評估辦法及其評估方式,每年並定期進行績效評估,且將績效評估之結果提報董事會,並運用於個別董事薪資報酬及提名續任之參考?	✓		(三)本公司已訂定董事會績效評估辦法及其評估方式,且應至少每3年由外部專業獨立機構或外部專家學者團隊執行董事會績效評估1次。 112年度已邀請外部專業獨立機構-台灣投資人關係協會執行112年度董事會外部績效評估作業。 本公司112年度董事會、董事會成員及功能性委員會進行當年度內部績效評估。評估結果提報董事會,運用於個別董事薪資報酬及提名續任之參考,已於113年3月6日董事會呈報之績效評估問卷結果與改善計劃。且於次一年度第一季結束前,完成申報;並將評估結果公布於公司網頁。	無重大差異
(四)公司是否定期評估簽證會計師獨立性?	✓		(四)本公司董事會每年定期評估簽證會計師之獨立性、適任性及專業性,並要求簽證會計師出具簽證會計師之角色、責任及獨立性聲明書,及審計品質指標(AQI)資訊報告經財務單位評估簽證會計師獨立性後,提報董事會核定。本公司財務單位評估建智聯合會計師事務所,符合本公司獨立性、適任性及專業性評估標	無重大差異

評估項目	運作情形			與上市上櫃公司治理實務守則差異情形及原因
	是	否	摘要說明	
			準。(請參閱本年報會計師獨立性之評估)	
四、上市上櫃公司是否配置適任及適當人數之公司治理人員，並指定公司治理主管，負責公司治理相關事務(包括但不限於提供董事、監察人執行業務所需資料、協助董事、監察人遵循法令、依法辦理董事會及股東會之會議相關事宜、製作董事會及股東會議事錄等)？	✓		本公司已設置公司治理主管並指定專人提供董事、執行業務所需資料、依法辦理董事會及股東會之會議相關事宜、辦理公司登記及變更登記、製作董事會及股東會議事錄及協助董事、審計委員遵循法令等。	無重大差異
五、公司是否建立與利害關係人(包括但不限於股東、員工、客戶及供應商等)溝通管道，及於公司網站設置利害關係人專區，並妥適回應利害關係人所關切之重要企業社會責任議題？	✓		本公司於公司網站設置利害關係人專區，並提供連繫方式，並設有發言人及代理發言人，作為公司溝通管道，妥適回應利害關係人關切之議題。	無重大差異
六、公司是否委任專業股務代辦機構辦理股東會事務？	✓		本公司皆委任專業股務代辦機構辦理股東會事務。	無重大差異
七、資訊公開				
(一)公司是否架設網站，揭露財務業務及公司治理資訊？	✓		(一)本公司已設有網站，可藉本公司網站查詢本公司相關財務、業務及公司治理資訊。	無重大差異
(二)公司是否採行其他資訊揭露之方式(如架設英文網站、指定專人負責公司資訊之蒐集及揭露、落實發言人制度、法人說明會過程放置公司網站等)？	✓		(二)本公司已設置專人負責公司資訊之蒐集及揭露，落實發言人制度等。	無重大差異
(三)公司是否於會計年度終了後兩個月內公告並申報年度財務報告，及於規定期限前提早公告並申報第一、二、三季財務報告與各月份營運情形？	✓		(三)本公司113年財務報告於114年3月14日公告，113年第一、二、三季財務報告及各月份營運情形，均於規定期限內公告。	同摘要說明
八、公司是否有其他有助於瞭解公司治理運作情形之重要資訊(包括但不限於員工權益、僱員關懷、投資者關係、供應商關係、利害關係人之權利、董事及監察人進修之情	✓		(一)本公司均本著誠信原則經營，並落實社會責任，期能為股東及員工創造最佳權益。 (二)本公司透過公開資訊觀測站充分揭露資訊讓投資人瞭解公司	無重大差異

評估項目	運作情形			與上市上櫃公司治理實務守則差異情形及原因
	是	否	摘要說明	
形、風險管理政策及風險衡量標準之執行情形、客戶政策之執行情形、公司為董事及監察人購買責任保險之情形等)？			<p>營運狀況。</p> <p>(三)本公司董事均具備相關專業知識，並依規定進修研習，本公司不定期函知董事，參加相關單位舉辦之專業知識進修課程。</p> <p>(四)董事出席董事會狀況良好，並於會後交付董事會議事錄予各董事。</p> <p>(五)本公司依「公司治理實務守則」第三十九條，於董事任期內就其執行業務範圍依法應負之賠償責任為其購買責任保險，以降低並分散董事因錯誤或疏失行為而造成公司及股東重大損害之風險。</p>	
<p>九、請就臺灣證券交易所股份有限公司公司治理中心最近年度發布之公司治理評鑑結果說明已改善情形，及就尚未改善者提出優先加強事項與措施。</p> <p>本公司於每年評鑑結果公佈後，皆會檢視尚未達成評鑑標準之項目，並陸續調整改善，逐步落實。在資訊揭露方面，除調整更新年報及公司網站揭露內容外，提升受邀參加法人說明會次數，揭露董事、經理人個別酬金、酬金政策等，使公司資訊更為透明，減少資訊不對稱情形。</p>				

113 年度董事會績效評估結果-內部

一、評估週期及期間

(一)週期：本公司董事會每年應依據辦法之評估程序及評估指標執行董事會績效評估。

(二)期間：113 年 1 月 1 日至 12 月 31 日。

二、評估範圍及方式

(一)評估範圍：整體董事會、個別董事成員、所屬功能性委員會之績效評估。

(二)評估方式：董事會內部自評、董事會成員自評、功能性委員會自評。

三、評估程序

由董事及董事會所屬功能性委員會相關成員自評，分別以「董事會績效評估自評問卷」、「董事會成員績效評估自評問卷」及「功能性委員會績效評估自評問卷」進行。

四、評估結果：

(一)董事會績效評估

自評五大面向	評估項目	評估結果
A.對公司營運之參與程度	8 項	100 分
B.提升董事會決策品質	9 項	
C.董事會組成與結構	4 項	

自評五大面向	評估項目	評估結果
D.董事的選任及持續進修	2項	
E.內部控制	2項	

(二)董事會成員績效評估

自評六大面向	評估項目	評估結果
A.公司目標與任務之掌握	2項	91.94分
B.董事職責認知	3項	
C.對公司營運之參與程度	7項	
D.內部關係經營與溝通	3項	
E.董事之專業及持續進修	3項	
F.內部控制	2項	

(三)功能性委員會績效評估

1.薪酬委員會

自評五大面向	評估項目	評估結果
A.對公司營運之參與程度	4項	100分
B.功能性委員會職責認知。	4項	
C.提升功能性委員會決策品質。	7項	
D.功能性委員會組成及成員選任。	2項	
E.內部控制	2項	

2.審計委員會

自評五大面向	評估項目	評估結果
A.對公司營運之參與程度	4項	100分
B.功能性委員會職責認知。	4項	
C.提升功能性委員會決策品質。	7項	
D.功能性委員會組成及成員選任。	2項	
E.內部控制	2項	

113年度董事會考核結果顯示，除董事有兼任其他公司董監較多影響評分外，整體上運作良好。將依據本次董事會之評鑑結果持續強化，以提昇公司治理成效。

(四)公司如有設置薪資報酬委員會者，應揭露其組成、職責及運作情形：

1.薪資報酬委員會成員資料

身分別	姓名	條件	專業資格與經驗	符合獨立性情形	兼任其他公開發行公司薪資報酬委員會成員家數
獨立董事 (召集人)	蔡政達	本公司薪資委員會由全體四位獨立董事組成，委員之專資料與經驗請參閱本年報「董事、監察人、總經理、副總經理、協理、各部門及分支機構主管資料」(第6~8頁)	所有薪資委員會委員皆符合下列情形： • 無本人、配偶、二親等以內親屬未擔任本公司或其他關係企業之董事、監察人或受僱人。 • 無本人、配偶、二親等以內親屬(或利用他人名義)未持有公司股份。 • 未擔任與本公司有特定關係公司之董事、監察人或受僱人。 • 未有最近2年提供本公司或其關係企業商務、法律、財務、會計等服務所取得之報酬金額。	0	
獨立董事	陳克璟			0	
獨立董事	葉明興			0	
獨立董事	邱顯俊			0	

2. 薪資報酬委員會運作情形資訊

一、本公司之薪資報酬委員會委員計四人。

二、本屆委員任期：一一二年六月九日至一一五年六月八日，薪資報酬委員會最近年度截至年報刊印日止薪資報酬委員會開會4次，薪資報酬委員出席情形如下：

最近年度薪資報酬委員會開會四次(A)，委員資格及出席情形如下：

職稱	姓名	實際出席次數(B)	委託出席次數	實際出席率% (B/A)	備註
召集人	蔡政達	4	0	100%	
委員	陳克璟	4	0	100%	
委員	葉明興	4	0	100%	
委員	邱顯俊	3	1	75%	

其他應記載事項：

一、董事會如不採納或修正薪資報酬委員會之建議，應敘明董事會日期、期別、議案內容、董事會決議結果以及公司對薪資報酬委員會意見之處理(如董事會通過之薪資報酬優於薪資報酬委員會之建議，應敘明其差異情形及原因)：無。

二、薪資報酬委員會之議決事項，如成員有反對或保留意見且有紀錄或書面聲明者，應敘明薪資報酬委員會日期、期別、議案內容、所有成員意見及對成員意見之處理：無。

薪酬委員會開會情形如下：

屆次	日期	重要決議事項	獨立董事意見
第五屆第一次	112.12.26	1.本公司經理人112年度年終獎金發放案。 2.本公司經理人112年度調薪案。	無
第五屆第二次	113.03.06	1.本公司董事112年度董事酬勞分配案。 2.本公司經理人112年度員工酬勞案。	無
第五屆第三次	113.12.24	1.本公司經理人113年度年終獎金發放案。 2.本公司經理人113年度調薪案。	無
第五屆第四次	114.02.27	1.本公司董事113年度董事酬勞分配案。 2.本公司經理人113年度員工酬勞案。 3.本公司基層員工範圍定義案。	無

(五) 推動永續發展執行情形及與上市上櫃公司永續發展實務守則差異情形及原因：

推動項目	執行情形		與上市上櫃公司企業社會責任實務守則差異情形及原因	
	是	否		摘要說明
一、公司是否建立推動永續發展之治理架構，且設置推動永續發展專(兼)職單位，並由董事會授權高階管理階層處理，及董事會督導情形？	✓		<p>1.已設置永續發展推動委員會，委員會成員包含各相關單位最高主管委員會主要功能如下：</p> <p>(1)制定有效公司治理架構及相關道德標準，健全公司治理</p> <p>(2)整合及推動環境管理氣候變遷相關行動方案，致力達成永續環境目標</p> <p>(3)提供客戶最具競爭力的創新產品與服務，維護客戶關係</p> <p>(4)負責勞工人權/安全健康、品格教育、塑造公司形像、社會公益等相關事務</p> <p>2.每年至少一次向董事會報告執行情形，並已於113年12月24日向董事會報告，董事會聽取「永續發展委員會」的永續經營報告，檢視相關執行內容與方向，並評定這些策略成功的可能性，同時會在必要時督導經營團隊進行調整。</p>	無重大差異
二、公司是否依重大性原則，進行與公司營運相關之環境、社會及公司治理議題之風險評估，並訂定相關風	✓		<p>本公司就與營運相關之環境、社會及公司治理之議題中，對公司投資人及其他利害關係人產生重大影響者，進行重要議題之相關風險評估，考量利害關係人對「氣候變遷因應」、「溫室氣體排放」、「能源</p>	無重大差異

推動項目	執行情形		與上市上櫃公司企業社會責任實務守則差異情形及原因
	是	否	
險管理政策或策略？			管理」、「水資源管理」及「廢棄物管理」等議題的高度關注，我們主動將其納入補充揭露範疇。針對這些補充議題，本公司已訂定分階段的管理目標，並在本報告中揭示應對策略與行動方案，展現我們對環境永續的長期承諾與積極作為，更多內容細節請參閱本公司企業永續報告書鑑別與確認章節中說明。
<p>三、環境議題</p> <p>(一) 公司是否依其產業特性建立合適之環境管理制度？</p>	✓		(一)本公司依據製造產業相關法規，制定公司規範，以落實環境保護，以減少環境衝擊、落實環境管理、發展綠色產品、善盡環保責任與普及環保意識為環境永續管理方針，並致力於降低營運所造成的環境足跡。
<p>(二) 公司是否致力於提升能源使用效率及使用對環境負荷衝擊低之再生物料？</p>	✓		<p>(二)本公司長久以來致力於提升資源之再利用比例，進而減少環保衝擊與降低社會成本，其作法如下：</p> <p>1.民生廢棄物管理:由各部門積極進行減少垃圾之丟棄量，同時執行資源回收等管理措施。</p> <p>2.事業廢棄物管理:製程所產生之廢棄鐵類、廢油類、廢紙類與廢塑膠類，均委託合格回收業者進行回收再利用處置，落實有效資源再利用之承諾。</p> <p>3.水資源管理:建置民生廢水之收集系統，使之廠區進行園藝澆灌之再生水，進而提高水資源之再利用率。</p>
<p>(三) 公司是否評估氣候變遷對企業現在及未來的潛在風險與機會，並採取相關之因應措施？</p>	✓		<p>(三)本公司對於企業受氣候變遷對於企業現在及未來的潛在風險與機會相關法規規範，評估其作法如下：</p> <p>1.依據國內溫室氣體排放之管制法規，公司需揭露溫室氣體排放量盤查、查證並登錄相關資訊，將逐年限制溫室氣體之總排放量，政府未來可能開徵碳稅或能源稅，將造成進口原物料與電力能源之價格提高，都會提高企業的生產營運成本。</p> <p>2.公司為減少溫室氣體效應之衝擊且面臨生產營運成本增加下，將其推動能源有效利用，以降低成本之作為，例如盤查各類採</p>

推動項目	執行情形		與上市上櫃公司企業社會責任實務守則差異情形及原因
	是	否	
<p>(四) 公司是否統計過去兩年溫室氣體排放量、用水量及廢棄物總重量，並制定溫室氣體減量、減少用水或其他廢棄物管理之政策？</p>	✓	<p>購成本，高單價或採購量大者其評估替代品或開發替代廠商。在降低溫室氣體方面考慮由電力節約方面做起，以降低間接排放之溫室氣體排放量，同時積極鼓勵員工一起節能減碳。</p> <p>3.關於氣候相關議題之因應措施，本公司主要能源為外購電力，電力能源消耗亦是公司溫室氣體排放之主因。故透過設定節約用電目標，制定管理方案來管控，達到節約用電與減少溫室氣體排放，主要來源為電力能源，目前廠區已採取溫室氣體之盤查記錄，並關心與注意環保法規中之溫室氣體法規變更或修改，以便適時配合調整廠區之節能措施。</p> <p>(四)本公司對於制定節能減碳、溫室氣體減量、減少用水及廢棄物管理之政策，其作法如下：</p> <p>1.溫室氣體管理政策：</p> <p>(1)本公司溫室氣體管理之策略，配合政府環保政策執行溫室氣體盤查。</p> <p>(2)廠房照明設計以自然照明替代電能，並將高耗電之傳統燈具改為LED之省電燈具。</p> <p>(3)持續維持能源減量設備運轉及維護保養。</p> <p>(4)節電專案的推動與執行。</p> <p>(5)建立組織盤查溫室氣體管理機制及強化內部查證能力。</p> <p>(6)每年定期內部查證溫室氣體排放量，掌握並據以提出溫室氣體減量之可行方案。</p> <p>2.節水、節電管理管理政策：</p> <p>(1)推動節水管理，有效達到循環再利用之節水效用。</p> <p>(2)使用節能、環保標章之產品，提升能源使用效率，大量汰換為節能商品，已成功達到節能省電。</p> <p>(3)租用環保機種影印機、使用再生影印紙及使用環保碳粉等，減少對環境衝擊。</p>	無重大差異

推動項目	執行情形		與上市上櫃公司企業社會責任實務守則差異情形及原因	
	是	否		摘要說明
			<p>(4)設備系統效率提昇：設備使用或加裝變頻器，提昇效能、減少損壞並可低電費支出。</p> <p>(5)電力設備定期檢查：設備定期檢查維修，確保用電安全及減少因效率不佳造成耗能；計算用電最佳契約容量，以減少電費支出。</p> <p>(6)本公司期許對節能減碳皆盡最大責任。故歷年推行節能減碳，休息時間關燈及室溫28度以下不開冷氣；廠區製程也積極降低能源之使用率，並採取溫室氣體之盤查記錄，相關政策已建置於公司網站。</p>	
<p>四、社會議題</p> <p>(一) 公司是否依照相關法規及國際人權公約，制定相關之管理政策與程序？</p>	✓		<p>(一)本公司遵循勞動法規要求，保障員工之相關權益，制定員工管理辦法及員工守則。每季召開勞資協調會議與勞工安全衛生會議，並於現場張貼會議紀錄，使之員工了解相關之勞動要項與管理政策。</p>	無重大差異
<p>(二) 公司是否訂定及實施合理員工福利措施（包括薪酬、休假及其他福利等），並將經營績效或成果適當反映於員工薪酬？</p>	✓		<p>(二)本公司依照勞動法規要求制定及實施合理員工福利措施，本公司年度如有獲利，提撥3%~8%為員工酬勞，將經營績效及成果反映於員工薪酬；本公司訂有績效獎金與員工酬勞等獎酬制度，將公司經營利潤依照員工績效表現分享給同仁，讓同仁薪資與公司營運共同成長。</p>	無重大差異
<p>(三) 公司是否提供員工安全與健康之工作環境，並對員工定期實施安全與健康教育？</p>	✓		<p>(三)本公司為建構安全與健康之工作環境，並積極提高員工安全文化素養，其作法如下：</p> <ol style="list-style-type: none"> 1.現場作業均備有安全作業程序書，以利於製程風險管控與改善之對策方針。對於高風險之製程作業，進行工程改善與防治，並提供合適之防護設備，使之員工作業無安全之顧慮。 2.對於員工之健康照顧，本公司定期安排健康檢查、作業環境作業監測與臨廠醫師服務。並規劃各項之健康促進活動，可讓同仁對於健康情況更加熟識與掌握。 3.對於新進員工與在職同仁，皆定期實施安 	無重大差異

推動項目	執行情形		與上市上櫃公司企業社會責任實務守則差異情形及原因
	是	否	
<p>(四) 公司是否為員工建立有效之職涯能力發展培訓計畫？</p> <p>(五) 針對產品與服務之顧客健康與安全、客戶隱私、行銷及標示等議題，公司是否遵循相關法規及國際準則，並制定相關保護消費者或客戶權益政策及申訴程序？</p> <p>(六) 公司是否訂定供應商管理政策，要求供應商在環保、職業安全衛生或勞動人權等議題遵循相關規範，及其實施情形？</p>	<p>✓</p> <p>✓</p> <p>✓</p>	<p>全衛生教育訓練，此可加強自主管理之信念並提高同仁之安全文化素養。</p> <p>4.為了落實安全工作環境，每年皆進行消防安全檢查與建築物安全檢查；且定期辦理消防演練。</p> <p>5.取得衛生福利部健康職場認證。</p> <p>6.針對在職同仁定期接受CPR+AED急救教育訓練課程。</p> <p>(四)本公司提供相關內部及外部專業教育訓練以充實員工職場技能與執行職涯培育發展計畫。</p> <p>(五)本公司設有專門單位負責消費者之售後服務，並設有免付費客戶服務專線，推行售後服務；本公司之產品已遵循相關法規及國際準則要求標示。</p> <p>(六)本公司訂有供應商管理政策內容針對確保品質、穩定數量、縮短交期、價格等，供應商均經適當評鑑，若於交易過程中發現供應商涉及違反其企業社會責任政策，且對環境與社會有顯著影響時，考量暫時或終止與其業務往來。</p>	<p>無重大差異</p> <p>無重大差異</p> <p>無重大差異</p>
<p>五、公司是否參考國際通用之報告書編製準則或指引，編製永續企業社會責任報告書等揭露公司非財務資訊之報告書？前揭報告書是否取得第三方驗證單位之確信或保證意見？</p>	<p>✓</p>	<p>本公司已參考國際適用之報告書準則或指引編製永續企業社會責任報告書，並揭露於公司官網(尚未依國際通用之報告書編製準則或指引編製企業社會責任報告書)。</p> <p>本公司於官方網站充分揭露公司各項營運活動及服務運作相關資訊，以完成社會責任之道德實現。</p>	<p>惟目前尚未依國際通用之報告書編製準則或指引編製企業社會責任報告書。</p>
<p>六、公司如依據「上市上櫃公司永續發展實務守則」定有本身之永續發展守則者，請敘明其運作與所定守則之差異情形：本公司訂有「永續發展實務守則」，運作情形與該守則無差異。</p>			
<p>七、其他有助於瞭解推動永續發展執行情形之重要資訊：</p> <p>(一) 本公司聘有專業職業安全衛生管理員執行相關業務，並推動相關從業人員機器操作教育訓練並推動考取證照，相關業務主管並受有甲種職業安全衛生業務主管訓練。</p> <p>(二) 本公司設有急救人員小組，成員皆領有合格證照，內部安全緊急救援措施完善。</p> <p>(三) 推行節能減碳、資源回收再利用等，以降低對環境衝擊，並不定期對員工宣導。</p> <p>(四) 贊助地區性的公益團體及環保組織活動經費。</p> <p>(五) 聘僱身心障礙員工，提供良好工作環境。</p>			

推動項目	執行情形		與上市上櫃公司企業社會責任實務守則差異情形及原因
	是	否	
			<p>(六) 與中興大學共同舉辦「精密工具機與智慧化技術」專題實作獎，鼓勵學生培養自我創作的研究精神，有助於產業界培育未來智慧機械人才，並邀請國際隊伍參賽，讓台灣學生有機會和國際頂尖機械人才交流。</p> <p>(七) 本公司與各大專院校簽訂產學合作方案，提供職場實習機會。</p> <p>(八) 取得ISO50001能源管理認證，系統的優化所有流程中的能源性能，促進更高效率的能源管理。</p> <p>(九) 每年舉辦捐血活動，以實際行動關懷社會，捐血救人。</p>

氣候相關資訊執行情形

項目	執行情形
1.敘明董事會與管理階層對於氣候相關風險與機會之監督及治理。	1.在全球氣候變遷與低碳市場轉型的趨勢下，程泰機械積極評估氣候變遷帶來的風險與機會，並致力於透明化氣候相關財務資訊的揭露。依據董事會決議，公司已設立永續發展小組，負責規劃與監督氣候變遷管理策略，並由永續報告書任務小組及各部門主管共同參與，確保氣候相關風險與機會的分析能夠兼顧企業營運及實務需求。
2.敘明所辨識之氣候風險與機會如何影響企業之業務、策略及財務(短期、中期、長期)。	2.於建立全方位的應對策略，以確保在全球低碳轉型趨勢下，維持競爭優勢並實現永續發展。公司首次依據 TCFD 框架，進行短、中、長期氣候風險與機會，逐步建立管理措施，確保營運韌性與永續成長。本年度，公司針對短、中、長期的氣候風險與機會，制定初步的管理措施。 本公司所辨認之可合理預期將影響個體展望之氣候相關風險與機會，以及可能影響之時間區間，相關資訊揭露於永續報告書。
3.敘明極端氣候事件及轉型行動對財務之影響。	3.本年度我們特別關注高風險且發生機率較高的關鍵議題，包括極端氣候影響（如颱風、暴雨與高溫）、國際貿易限制（如碳稅、進口關稅與戰爭帶來的供應鏈挑戰）以及全球疫情等，並透過因對的管理措施與資源配置，確保企業能快速回應並降低風險影響。我們對這些關鍵風險的因應策略及 2024 年的具體績效成果揭露於永續報告書中。
4.敘明氣候風險之辨識、評估及管理流程如何整合於整體風險管理制度。	4.面對市場變化與環境挑戰，程泰機械依據 TCFD 框架，建立風險與機會鑑別流程，以評估氣候變遷對業務的影響，並適時調整應對策略，以確保企業運營穩定。 透過本年度首次執行的管理機制，公司能夠初步辨識可能影響營運的氣候風險與市場機會，並據

項目	執行情形
<p>5.若使用情境分析評估面對氣候變遷風險之韌性，應說明所使用之情境、參數、假設、分析因子及主要財務影響。</p> <p>6.若有因應管理氣候相關風險之轉型計畫，說明該計畫內容，及用於辨識及管理實體風險及轉型風險之指標與目標。</p> <p>7.若使用內部碳定價作為規劃工具，應說明價格制定基礎。</p> <p>8.若有設定氣候相關目標，應說明所涵蓋之活動、溫室氣體排放範疇、規劃期程，每年達成進度等資訊；若使用碳抵換或再生能源憑證(RECs)以達成相關目標，應說明所抵換之減碳額度來源及數量或再生能源憑證(RECs)數量。</p> <p>9.溫室氣體盤查及確信情形(另填於1-1及1-2)。</p>	<p>此制定應對計畫，以降低潛在衝擊並提升競爭力。本流程涵蓋五個步驟，確保風險管理與機會開發能夠有序推進，並在企業策略決策中發揮實質作用，相關資訊揭露於永續報告書。</p> <p>5.本公司尚未使用情境分析評估面對氣候變遷風險之韌性。</p> <p>6.本公司尚未設定氣候相關風險之轉型計畫。</p> <p>7.本公司目前尚未規劃內部碳定價，將持續評估國內外碳定價的規則與機制。</p> <p>8.本公司尚未設定氣候相關目標。</p> <p>9.詳附表 1-1、1-2</p>

1-1 最近二年度公司溫室氣體盤查及確信情形

1-1-1 溫室氣體盤查資訊

敘明溫室氣體最近兩年度之排放量(公噸 CO₂e)、密集度(公噸 CO₂e/百萬元)及資料涵蓋範圍。

(1) 溫室氣體盤查資訊

單位：(公噸 CO ₂ e)				
年度	範疇一	範疇二	合計	排放密集度 (公噸 CO ₂ e/百萬元營業額)
112 年	381.6344	2104.1093	2485.7437	1.3805
113 年	373.3234	1950.0373	2323.3607	1.4354

備註：

- 112 年及 113 年程泰機械溫室氣體盤查範圍包含所有據點(中科廠、嘉義廠、工業區廠)。
- 112 年營業收入淨額為新台幣 1,800,648 仟元，113 年營業收入淨額為新台幣 1,618,568 仟元。

1-1-2 溫室氣體確信資訊

敘明截至年報刊印日之最近兩年度確信情形說明，包括確信範圍、確信機構、確信準則及確信意見。

溫室氣體確信資訊

本公司溫室氣體盤查標準係依據 ISO14064-1:2018 與行政院環境部溫室氣體查驗指引，進行溫室氣體類別 1(範疇一)及類別 2(範疇二)自主性盤查，並遵循法規依上市櫃公司專屬路徑時程完成本公司溫室氣體盤查及確信作業。

1-2 溫室氣體減量目標、策略及具體行動計畫

敘明溫室氣體減量基準年及其數據、減量目標、策略及具體行動計畫與減量目標達成情形。

一、溫室氣體減量基準年及數據：

本公司依據「ISO14064-1:2018」及「企業溫室氣體排放量盤查指引」完成全公司所有營運據點溫室氣體盤查，並以 111 年為本公司溫室氣體減量基準年；並採用當年度類別一(直接排放)及類別二(能源間接排放)之總排放量作為基準值。

二、溫室氣體減量目標、策略及具體行動計畫：

(1) 溫室氣體排放減量目標：

本公司於 2022 年開始盤查溫室氣體排放量，並以此為基準年，中長期目標於 2030 年於類別一、二每年較基準年逐年減少 1% 溫室氣體排放量。

(2) 溫室氣體減量具體行動：

1. 全面性的能源管理：導入即時能源監測系統，優化設備運行模式，以降低不必要的能源消耗。113 年持續通過完成 ISO 50001 能源管理系統驗證。
2. 逐步將燈具汰換為節能燈具及照明設備智慧控制器，減少電力的浪費。
3. 定期發布節能減碳相關議題向同仁宣導。
4. 112 年完成溫室氣體盤查及外部 AFNOR 查驗並取得查證聲明書，113 年持續完成全公司營運據點溫室氣體盤查自主盤查。
5. 優先採購節能標章產品，逐年提高綠色採購的占比。

(六) 公司履行誠信經營情形及與上市上櫃公司誠信經營守則差異情形及原因：

項目	運作情形			與上市上櫃公司企業誠信經營守則差異情形及原因
	是	否	摘要情形	
<p>一、訂定誠信經營政策及方案</p> <p>(一) 公司是否制定經董事會通過之誠信經營政策，並於規章及對外文件中明示誠信經營之政策、作法，以及董事會與高階管理階層積極落實經營政策之承諾？</p>	✓		(一) 本公司已訂定「誠信經營作業程序及行為指南」，規範所有員工在執行公司業務時必須廉能公正及遵守政府法令及規定。董事會成員與管理階層亦秉持誠信的做事原則為公司創業來經營理念。	無重大差異
<p>(二) 公司是否建立不誠信行為風險之評估機制，定期分析及評估營業範圍內具較高不誠信行為風險之營業活動，並據以訂定防範不誠信行為方案，且至少涵蓋「上市上櫃公司誠信經營守則」第七條第二項各款行為之防範措施？</p>	✓		(二) 本公司已訂定「誠信經營作業程序及行為指南」，明訂公司之誠信經營政策，並公告於公司內部網站教育訓練專區。	無重大差異
<p>(三) 公司是否於防範不誠信行為方案內明定作業程序、行為指南、違規之懲戒及申訴制度，且落實執行，並定期檢討修正前揭方案？</p>	✓		(三) 本公司已訂定「誠信經營作業程序及行為指南」，作為規範防範不誠信行為方案，以供員工遵循及落實執行。	無重大差異
<p>二、落實誠信經營</p> <p>(一) 公司是否評估往來對象之誠信紀錄，並於其與往來交易對象簽訂之契約中明訂誠信行為條款？</p>	✓		(一) 本公司依「誠信經營作業程序及行為指南」之規定，若發現業務往來或合作對象有不誠信行為者，應立即停止與其商業往來，並將其列為拒絕往來對象，以落實公司之誠信經營政策。	無重大差異
<p>(二) 公司是否設置隸屬董事會之推動企業誠信經營專責單位，並定期(至少一年一次)向董事會報告其誠信經營政策與防範不誠信行為方案及監督執行情形？</p>		✓	(二) 本公司尚未設置隸屬董事會之推動企業誠信經營專(兼)職單位。	無重大差異
<p>(三) 公司是否制定防止利益衝突政策、提供適當陳述管道，並落實執行？</p>	✓		(三) 若有任何決策或交易與董事、監察人及經理人有利益衝突的可能情形時，該等人員不得參與決策或表決。	無重大差異

項目	運作情形			與上市上櫃公司企業誠信經營守則差異情形及原因
	是	否	摘要情形	
<p>(四) 公司是否為落實誠信經營已建立有效的會計制度、內部控制制度，並由內部稽核單位位依不誠信行為風險之評估結果，擬訂相關稽核計畫，並據以查核防範不誠信行為方案之遵循情形，或委託會計師執行查核？</p>	✓		(四)本公司訂有會計制度、內部稽核計畫，內部稽核單位依據稽核計畫執行各項查核作業，遇有特殊情事發生時，會另行安排專案查核。	無重大差異
<p>(五) 公司是否定期舉辦誠信經營之內、外部之教育訓練？</p>	✓		<p>(五)1.政策宣導：為落實誠信經營政策，並積極防範不誠信行為，113/11/28完成理/課級主管誠信經營行為宣導(宣導主題：「誠信經營守則」及「誠信經營作業程序及行為指南」，0.5小時)，參與人數共計38人，宣導率90.5%。未參加人員提供宣導內容自行閱讀。</p> <p>2.承諾推動：公司高階經理人及理級(含)以上主管簽署「遵循誠信經營政策聲明書」，共計19人、簽署率100%；公司董事今年全數簽署完成。新進人員入職時應簽署「員工廉潔承諾書」，113年度新進入職共計57人、簽署率100%。</p> <p>3.檢舉管道：113年度除宣告誠信經營政策及禁止行為外，設置獨立檢舉信箱，讓利害關係人得以行使「吹哨子」，也期盼透過獨立檢舉信箱制度，讓公司誠信經營得更全面及完善的運作。</p>	無重大差異
<p>三、公司檢舉制度之運作情形</p> <p>(一) 公司是否訂定具體檢舉及獎勵制度，並建立便利檢舉管道，及針對被檢舉對象指派適當之受理專責人員？</p>	✓		(一)本公司已訂定檢舉制度，並設置檢舉信箱，建置便利的檢舉管道，及針對被檢舉對象指派適當之受理專責人員。	無重大差異
<p>(二) 公司是否訂定受理檢舉事項之調查標準作業程序、調查完成後應採取之後續措施及相關保密機制？</p>	✓		(二)本公司已訂定檢舉制度，規範受理檢舉事項之調查標準作業程序及相關保密機制。	無重大差異

項目	運作情形			與上市上櫃公司企業誠信經營守則差異情形及原因
	是	否	摘要情形	
(三) 公司是否採取保護檢舉人不因檢舉而遭受不當處置之措施？	✓		(三) 本公司已訂定檢舉制度，規範保護檢舉人不因檢舉而遭受不當處置之措施。	無重大差異
四、加強資訊揭露 (一) 公司是否於其網站及公開資訊觀測站，揭露其所定誠信經營守則內容及推動成效？	✓		(一) 本公司已於網站及公開資訊觀測站揭露「誠信經營作業程序及行為指南」。	無重大差異
五、公司如依據「上市上櫃公司誠信經營守則」訂有本身之誠信經營守則者，請敘明其運作與所定守則之差異情形：本公司已訂定「誠信經營作業程序及行為指南」，其運作與「上市上櫃公司誠信經營守則」間並無差異。				
六、其他有助於瞭解公司誠信經營運作情形之重要資訊（如公司檢討修正其訂定之誠信經營守則等情形）： (一) 本公司遵守公司法、證券交易法、商業會計法、上市公司相關規範或其他商業行為有關法令，以作為落實誠信經營之基本。 (二) 本公司「董事會議事管理辦法」中訂有董事利益迴避制度，對董事會所列議案，與其自身或其代表之法人有利害關係者，應於當次董事會說明其利害關係之重要內容，如有害於公司利益之虞時，不得加入討論及表決，且討論及表決時應予迴避，其應迴避或不迴避理由、迴避情形、反對或保留意見且有紀錄或書面聲明及獨立董事依第七條第四項規定出具之書面意見。 (三) 本公司訂有「內部重大資訊處理作業程序」，明訂董事、監察人、經理人及受僱人不得洩露所知悉之內部重大資訊予他人，不得向知悉本公司內部重大資訊之人探詢或蒐集與個人職務不相關之公司未公開內部重大資訊，對於非因執行業務得知本公司未公開之內部重大資訊亦不得向其他人洩露。				

(七) 其他足以增進對公司治理運作情形之瞭解的重要資訊，得一併揭露：

1. 本公司重要資訊皆依主管機關規定公告於公開資訊觀測站。

2. 113 年董監事進修情形

職稱	姓名	日期	主辦單位	課程名稱	時間
董事長	楊德華	113/8/27	社團法人中華公司治理協會	談誠信經營、公司治理與永續經營三大守則及實務案例	3
		113/11/19	社團法人中華公司治理協會	從 ESG 企業永續發展看上市櫃公司的資安治理策略	3
董事	楊舒涵	113/9/6	財團法人中華民國證券暨期貨市場發展基金會	113 年度防範內線交易宣導會	3
		113/11/19	社團法人中華公	從 ESG 企業永續發展看上	3

職稱	姓名	日期	主辦單位	課程名稱	時間
			司治理協會	市櫃公司的資安治理策略	
董事	謝秀芬	113/10/4	財團法人中華民國證券暨期貨市場發展基金會	113 年度防範內線交易宣導會	3
		113/11/19	社團法人中華公司治理協會	從 ESG 企業永續發展看上市櫃公司的資安治理策略	3
董事	劉俊昌	113/7/20	財團法人商業發展研究院	公司治理暨企業永續經營研習班	3
		113/11/22	財團法人中華民國證券暨期貨市場發展基金會	113 年度內部人股權交易法律遵循宣導說明會	3
董事	楊德生	113/8/27	社團法人中華公司治理協會	談誠信經營、公司治理與永續經營三大守則及實務案例	3
		113/11/19	社團法人中華公司治理協會	從 ESG 企業永續發展看上市櫃公司的資安治理策略	3
獨立董事	蔡政達	113/7/3	台灣證券交易所	國泰永續金融暨氣候變遷高峰論壇	6
		113/8/27	社團法人中華公司治理協會	談誠信經營、公司治理與永續經營三大守則及實務案例	3
		113/9/6	財團法人中華民國證券暨期貨市場發展基金會	113 年度防範內線交易宣導會	3
獨立董事	陳克璟	113/8/27	社團法人中華公司治理協會	談誠信經營、公司治理與永續經營三大守則及實務案例	3
		113/11/19	社團法人中華公司治理協會	從 ESG 企業永續發展看上市櫃公司的資安治理策略	3
獨立董事	邱顯俊	113/8/2	財團法人海峽兩岸商務發展基金會	從 COP28 主題談企業的自然正成長	3
		113/8/2	財團法人海峽兩岸商務發展基金會	永續等於創新_淨零挑戰下的價值管理趨勢	3
		113/8/27	社團法人中華公司治理協會	談誠信經營、公司治理與永續經營三大守則及實務案例	3

職稱	姓名	日期	主辦單位	課程名稱	時間
獨立董事	葉明興	113/8/27	社團法人中華公司治理協會	談誠信經營、公司治理與永續經營三大守則及實務案例	3
		113/10/18	財團法人中華民國證券暨期貨市場發展基金會	113 年度防範內線交易宣導會	3
		113/11/19	社團法人中華公司治理協會	從 ESG 企業永續發展看上市櫃公司的資安治理策略	3
		113/11/29	財團法人中華民國證券暨期貨市場發展基金會	113 年度內部人股權交易法律遵循宣導說明會	3
		113/12/5	財團法人中華民國證券暨期貨市場發展基金會	碳權交易機制與碳管理應用	3

(九) 內部控制制度執行狀況

1. 內部控制聲明書

程泰機械股份有限公司

內部控制制度聲明書

日期：114年2月27日

本公司民國一一三年度之內部控制制度，依據自行檢查的結果，謹聲明如下：

- 一、本公司確知建立、實施和維護內部控制制度係本公司董事會及經理人之責任，本公司業已建立此一制度。其目的係在對營運之效果及效率(含獲利、績效及保障資產安全等)、財務報導之可靠性及相關法令之遵循等目標的達成，提供合理的確保。
- 二、內部控制制度有其先天限制，不論設計如何完善，有效之內部控制制度亦僅能對上述三項目標之達成提供合理的確保；而且，由於環境、情況之改變，內部控制制度之有效性可能隨之改變。惟本公司之內部控制制度設有自我監督之機制，缺失一經辨認，本公司即採取更正之行動。
- 三、本公司係依據「公開發行公司建立內部控制制度處理準則」(以下簡稱「處理準則」)規定之內部控制制度有效性之判斷項目，判斷內部控制制度之設計及執行是否有效。該「處理準則」所採用之內部控制制度判斷項目，係為依管理控制之過程，將內部控制制度劃分為五個組成要素：1.控制環境，2.風險評估及回應，3.控制作業，4.資訊及溝通，及5.監督。每個組成要素又包括若干項目。前述項目請參見「處理準則」之規定。
- 四、本公司業已採用上述內部控制制度判斷項目，檢查內部控制制度之設計及執行的有效性。
- 五、本公司基於前項檢查結果，認為本公司於民國113年12月31日的內部控制制度(含對子公司之監督與管理)，包括知悉營運之效果及效率目標達成之程度、財務報導之可靠性及相關法令之遵循有關的內部控制制度等之設計及執行係屬有效，其能合理確保上述目標之達成。
- 六、本聲明書將成為本公司年報及公開說明書之主要內容，並對外公開。上述公開之內容如有虛偽、隱匿等不法情事，將涉及證券交易法第二十條、第三十二條、第一百七十一條及第一百七十四條等之法律責任。
- 七、本聲明書業經本公司民國114年2月27日董事會通過，出席董事9人中，無人持反對意見，餘均同意本聲明書之內容，併此聲明。

程泰機械股份有限公司

董事長：楊德華 簽章

總經理：楊舒涵 簽章



2.委託會計師專案審查內部控制制度者，應揭露會計師審查報告：無。

(十) 最近年度及截至年報刊印日止，股東會及董事會之重要決議

1.股東會及董事會之重要決議

股東會/ 董事會	屆次	日期	重要決議事項	獨立董 事意見
董事會	第十七屆 第六次	113.3.6	1.112 年度員工及董事酬勞分配案。 2.薪酬委員會審議之本公司董事 112 年度酬勞分配案。 3.薪酬委員會審議之本公司經理人 112 年度員工酬勞案。 4.112 年度營業報告書及財務報表案。 5.112 年度盈餘分配案。 6.112 年度盈餘分配現金股利案。 7.召集本公司 113 年股東常會相關事宜案。 8.113 年度營運計劃案。 9.出具 112 年度內部控制制度聲明書案。 10.本公司為因應業務需要，擬向銀行訂定往來綜合額度案。 11.修訂本公司「關係企業相互間財務業務相關規範管理辦法」案。 12.本公司更換簽證會計師事務所及簽證會計師，暨簽證會計師之獨立性及適任性評估案。 13.擬購買華瀚租賃股份有限公司案。	無
董事會	第十七屆 第七次	113.5.8	1.本公司一一三年第一季合併財務報表案。 2.本公司為因應業務需要，擬向銀行訂定往來綜合額度案。 3.修訂本公司「董事會議事辦法」案。 4.修訂本公司「審計委員會行使職權辦法」案。	無
股東會	-	113.6.19	1.承認一一二年度營業報告書及財務報表案。 2.承認一一二年度盈餘分配案。 3.修訂本公司「資金貸與他人管理辦法」案。	不適用
董事會	第十七屆 第八次	113.8.6	1.本公司一一三年度第二季合併財務報表案。 2.本公司為因應業務需要，擬向銀行訂定往來綜合額度案。 3.本公司研發主管異動案。 4.本公司訂定「永續發展委員會組織規程」案。	無
董事會	第十七屆 第九次	113.11.8	1.擬聘任第一屆永續發展委員案。 2.擬改聘任會計及財務主管案。 3.本公司發言人、代理發言人異動案。 4.本公司公司治理主管之異動案。 5.本公司一一三年度第三季合併財務報表案。 6.本公司為因應業務需要，擬向銀行訂定往來綜合額度案。 7.本公司為營運需要，擬向亞歲購置機器設備案。 8.本公司財務報表簽證會計師調整案。 9.因應簽證會計師調整評估簽證會計師獨立性及適任性之情形案。	無

股東會/ 董事會	屆次	日期	重要決議事項	獨立董 事意見
			10.修訂本公司「董事會議事規範」案。 11.修訂本公司「審計委員會組織規程」案。	
董事會	第十七屆 第十次	113.12.24	1.114 年度內部稽核計劃案。 2.114 年度財務業務預算案。 3.處分惠特科技股票案。 4.依據薪酬委員會對於經理人年終獎金發放原則建議及 113 年度調薪案。 5.本公司為因應業務需要，擬向銀行訂定往來綜合額度案。 6.為子公司 YAMA SEIKI USA,INC 背書保證案。 7.本公司之子公司 YAMA SEIKI USA,INC 向銀行訂定短期借款額度案。 8.本公司參考會計師事務所出具審計品質指標 (AQI) 資訊報告，對簽證會計師之獨立性及適任性進行檢核案。 9.訂定「永續報告書編製及確信之作業程序」案。	無
董事會	第十七屆 第十一次	114.2.27	1.113 年度員工及董事酬勞分配案。 2.薪酬委員會審議之本公司董事 113 年度酬勞分配案。 3.薪酬委員會審議之本公司經理人 113 年度員工酬勞案。 4.113 年度營業報告書及財務報表案。 5.113 年度盈餘分配案。 6.113 年度盈餘分配現金股利案。 7.114 年度營運計劃案。 8.出具 113 年度內部控制制度聲明書案。 9.本公司為因應業務需要，擬向銀行訂定往來綜合額度案。 10.本公司加工部機器設備汰舊換新，擬向亞崙購置機器設備案。 11.訂定「永續發展實務守則」案。 12.「程泰機械(吳江)有限公司」與「程泰機械(蘇州)有限公司」合併案。 13.本公司基層員工範圍定義案。 14.修訂「公司章程」案。 15.修訂「內部控制制度-薪工循環」案。 16.召集本公司 114 年股東常會相關事宜案。	無

2.113 年度常會決議事項執行情形

本公司民國 113 年股東常會於民國 113 年 6 月 19 日舉行，會中出席股東決議通過事項如下：

- (1)承認一一二年度營業報告書及財務報表案。
- (2)承認一一二年度盈餘分配案。
- (3)修訂本公司「資金貸與他人管理辦法」案。

執行情形：

所有議案均已依照股東會決議執行完成，其中重要決議執行情形如下：

- (1)113 年度現金股利以民國 113 年 8 月 15 日為除權除息基準日，於 113 年 9 月 6 日完成發放作業。

(2)所修訂之辦法，已公告於公司網站，並依修訂後辦法執行。

(十一) 最近年度及截至年報刊印日止董事或監察人對董事會通過重要決議有不同意見且有紀錄或書面聲明者，其主要內容：無。

五、簽證會計師公費資訊

單位：新台幣仟元

會計師事務所名稱	會計師姓名	會計師查核期間	審計公費	非審計公費	合計	備註
建智聯合會計師事務所	陳貴端	113/1/1~113/12/31	1,800	23	1,823	
	易昌運	113/1/1~113/12/31				

- (一) 給付簽證會計師、簽證會計師所屬事務所及其關係企業之非審計公費占審計公費之比例達四分之一以上者，應揭露審計與非審計公費金額及非審計服務內容：無此情形。
- (二) 更換會計師事務所且更換年度所支付之審計公費較更換前一年度之審計公費減少者，應揭露審計公費減少金額、比例及原因：112 年度審計公費金額 2,110 千元，113 年度審計公費金額 1,800 千元，減少 310 千元，減少比率為 14.69%，本公司於 113 年重新辦理會計師遴聘作業，考量集團營運發展及內部管理需求，變更委任建智聯合會計師事務所，審計公費變動係獲選事務所依規定程序議價結果。
- (三) 審計公費較前一年度減少達百分之十五以上者，應揭露審計公費減少金額、比例及原因：不適用。
- (四) 簽證會計師獨立性及適任性評估表：

項目	評估項目	符合	不符合	說明
1	會計師與本公司間，未有直接或重大間接財務利益關係。	V		
2	會計師與本公司間，是否未有任何不適當利害關係。	V		
3	會計師未與本公司有金錢借貸之情事。	V		
4	會計師未收取任何與業務有關之佣金。	V		
5	會計師及所有審計服務小組成員未持有本公司之股份。	V		
6	會計師未兼任本公司之經常工作，支領固定薪給。	V		
7	會計師未與本公司有共同投資或分享利益之關係。	V		
8	簽證會計師未有兼營可能喪失其獨立性之其他事業。	V		
9	執業前二年內服務機構之財務報表，不得查核簽證。	V		
10	在審計期間，簽證會計師本人及配偶或受扶養親屬未擔任本公司之董監事、經理人或對審計工作有直接且重大影響之職務。	V		
11	每年是否取得會計師出具之獨立聲明。	V		
12	是否未受主管機關及會計師公會懲戒之情事，或依證券交易法第 37 條第 3 項規定所為之處分。	V		

項目	評估項目	符合	不符合	說明
13	審計及稅務等服務品質及時效性是否符合需求。	V		
14	會計師是否與公司管理階層及董事保持良好溝通。	V		
15	會計師是否對於公司制度及內控查核，提出積極建議並留下記錄。	V		
16	是否定期主動向公司更新稅務、證管法令及新修訂IFRS 會計準則。	V		
17	審計服務小組成員之人員是否具穩定性。	V		

六、更換會計師資訊

自民國 113 年第 1 季起，簽證會計師事務所及簽證會計師由原國富浩華會計師事務所卓慶全會計師及黃勝義會計師，更換為建智聯合會計師事務所陳貴端會計師及易昌運會計師，因配合建智聯合會計師事務所內部調整之需要，114 年第 1 季起變更財務報表簽證會計師為陳貴端會計師及鍾欣妤會計師，並經 113 年 11 月 8 日董事會決議通過。

(一)關於前任會計師

更換日期	113.3.6、113.11.8 董事會通過		
更換原因及說明	本公司業務及管理需要、為配合會計師事務所內部輪調。		
說明係委任人或會計師終止或不接受委任	當事人	會計師	委任人
	情況		
	主動終止委任		V
	不再接受(繼續)委任		
最新兩年內簽發無保留意見以外之查核報告書意見及原因	無		
與發行人有無不同意見	有	會計原則或實務	
		財務報告之揭露	
		查核範圍或步驟	
		其他	
	無	✓	
	說明		
其他揭露事項 (本準則第十條第六款第一目之四至第一目之七應加以揭露者)	無		

(二)關於繼任會計師

事務所名稱	建智聯合會計師事務所
會計師姓名	陳貴端會計師、易昌運會計師
委任之日期	113.3.6 董事會通過
委任前就特定交易之會計處理方法或會計原則及對財務報告可能簽發之意見諮詢事項及結果	無
繼任會計師對前任會計師不同意見事項之書面意見	無

(三)前任會計師對本準則第 10 條第 6 款第 1 目及第 2 目之 3 事項之復函：無此情形。

七、公司之董事長、總經理、負責財務或會計事務之經理人，最近一年內曾任職於簽證會計師所屬事務所或其關係企業者：無此情形。

八、最近年度及截至年報刊印日止，董事(含獨立董事)、經理人及持股比例超過百分之十之股東股權移轉及股權質押變動情形

1.董事、監察人、經理人及大股東股權變動情形

單位:股

職稱	姓名	113 年度		當年度截止至 03 月 31 日	
		持有股數 增(減)數	質押股數 增(減)數	持有股數 增(減)數	質押股數 增(減)數
董事長	楊德華	0	0	0	0
董事	謝秀芬	(32,000)	0	(2,000)	0
董事	劉俊昌	0	0	0	0
董事	楊德生	0	0	0	0
總經理	楊舒涵	0	0	0	0
副總經理	謝秀芬	0	0	0	0
副總經理	陳深祥	0	0	0	0
獨立董事	蔡政達	0	0	0	0
獨立董事	陳克璟	0	0	0	0
財務部主管	林廷霜	0	0	0	0
會計部主管	林廷霜	0	0	0	0

2.董事、監察人、經理人及大股東股權移轉之相對人為關係人之資訊：無。

3.股權質押資訊：無。

九、持股比例占前十名之股東，其相互間之關係資料

114年3月31日

姓名	本人持有股份		配偶、未成年子女持有股份		利用他人名義合計持有股份		前十大股東相互間具有財務會計準則公報第六號關係人或為配偶、二親等以內之親屬關係者，其名稱或姓名及關係。		備註
	股數	持股比率	股數	持股比率	股數	持股比率	名稱	關係	
楊德華	45,498,740	41.21%	0	0	0	0	嘉晉投資股份有限公司	公司董事長	
嘉晉投資股份有限公司	8,163,691	7.39%	0	0	0	0	楊德華	公司董事長	
弘利投資股份有限公司	7,906,700	7.16%	0	0	0	0	無	無	
致遠投資股份有限公司	7,197,038	6.52%	0	0	0	0	無	無	
郁恩投資股份有限公司	7,099,629	6.43%	0	0	0	0	楊德華	負責人為二親等以內之親屬	
宗瀚投資有限公司	6,982,416	6.32%	0	0	0	0	楊德華	負責人為二親等以內之親屬	
金丞投資有限公司	6,386,277	5.78%	0	0	0	0	楊德華	負責人為二親等以內之親屬	
弘華投資股份有限公司	2,937,233	2.66%	0	0	0	0	楊德華	公司董事長	
弘聚投資股份有限公司	2,921,851	2.65%	0	0	0	0	無	無	
弘聚精機股份有限公司	2,574,015	2.33%	0	0	0	0	楊德華	公司董事長	

十、公司、公司之董事、監察人、經理人及公司直接或間接控制之事業對同一轉投資事業之持股數，並合併計算綜合持股比例

113年12月31日單位：股；%

轉投資事業	本公司投資		董事、監察人、經理人及 直接或間接控制事業之投資		綜合投資	
	股數	持股比例	股數	持股比例	股數	持股比例
亞崴機電股份有限公司	47,962,311	49.65%	17,654,081	18.28%	65,616,392	67.93%
TAITEC CAYMANS,INC.	12,790,000	100.00%	-	-	12,790,000	100.00%
益全機械工業股份有限公司	3,943,200	40.00%	5,914,800	60.00%	9,858,000	100.00%
博康機電有限公司	0	100.00%	-	-	-	100.00%
華瀚租賃股份有限公司	1,500,000	30.00%	3,500,000	70.00%	5,000,000	100.00%

參、募資情形

一、資本及股份

(一) 股本

1. 股本來源

114年3月31日；單位：股；元

年月	發行價格	核定股本		實收股本		備註		
		股數(股)	金額(元)	股數(股)	金額(元)	股本來源	以現金以外之財產抵充股款者	其他
89.08	10	63,520,000	635,200,000	50,926,800	509,268,000	盈餘轉增資 50,468,000 元 89年09月30日經授(89)商字第089136143號函核准	無	無
91.11	10	63,520,000	635,200,000	55,000,000	550,000,000	盈餘轉增資 39,722,900 元暨 員工紅利轉增資 1,009,100 元 91年12月13日經授(91)商字第09101503050號函核准	無	無
93.12	10	63,520,000	635,200,000	60,800,000	608,000,000	盈餘轉增資 55,000,000 元暨 員工紅利轉增資 3,000,000 元 94年01月07日經授(94)商字第09401000920號函核准	無	無
94.10	10	80,000,000	800,000,000	67,420,445	674,204,450	盈餘轉增資 60,800,000 元暨 員工紅利轉增資 5,404,450 元 94年11月28日經授(94)商字第09401234010號函核准	無	無
95.08	10	80,000,000	800,000,000	67,870,445	678,704,450	員工紅利轉增資 4,500,000 元 95年08月30日經授(95)商字第09501193620號函核准	無	無
96.08	10	120,000,000	1,200,000,000	75,713,253	757,132,530	盈餘轉增資 67,870,450 元暨 員工紅利轉增資 10,557,630 元 96年09月25日經授商字第09601219990號函核准	無	無
97.01	10	120,000,000	1,200,000,000	84,437,253	844,372,530	現金增資 87,240,000 元 97年02月05日經授商字第09701030020號函核准	無	無
97.08	10	120,000,000	1,200,000,000	89,259,516	892,595,160	盈餘轉增資 42,218,630 元暨 員工紅利轉增資 6,004,000 元 97年08月20日經授商字第09701204600號函核准	無	無
98.08	10	120,000,000	1,200,000,000	93,779,617	937,796,170	盈餘轉增資 43,392,760 元暨 員工紅利轉增資 1,808,250 元 98年09月04日經授商字第09801204340號函核准	無	無
98.12	10	120,000,000	1,200,000,000	94,599,617	945,996,170	行使認股權憑證轉換股份 8,200,000 元 99年01月07日 經授商字第09801301320號 函核准	無	無
100.1	10	120,000,000	1,200,000,000	95,079,617	950,796,170	行使認股權憑證轉換股份 4,800,000 元 100年02月01日 經授商字第10001022040號 函核准	無	無
100.5	10	120,000,000	1,200,000,000	92,605,617	926,056,170	註銷庫藏股 24,740,000 元 100年05月30日經授商字第 10001109610號函核准	無	無
100.8	10	120,000,000	1,200,000,000	97,156,048	971,560,480	盈餘轉增資 45,504,310 元 100年08月25日經授商字第 10001194700號函核准	無	無

年月	發行價格	核定股本		實收股本		備註		
		股數(股)	金額(元)	股數(股)	金額(元)	股本來源	以現金以外之財產抵充股款者	其他
101.1	10	120,000,000	1,200,000,000	97,593,048	975,930,480	行使認股權憑證轉換股份4,370,000元101年01月16日經授商字第10101009280號函核准	無	無
102.1	10	120,000,000	1,200,000,000	97,968,048	979,680,480	行使認股權憑證轉換股份3,750,000元102年01月11日經授商字第10201006890號函核准	無	無
102.12	10	120,000,000	1,200,000,000	96,743,048	967,430,480	行使認股權憑證轉換股份3,720,000元及註銷庫藏股15,970,000元102年12月26日經授商字第10201261390號函核准	無	無
103.9	10	120,000,000	1,200,000,000	99,645,339	996,453,390	盈餘轉增資29,022,910元103年9月17日經授商字第10301194820號函核准	無	無
104.2	10	120,000,000	1,200,000,000	100,032,339	1,000,323,390	行使認股權憑證轉換股份3,870,000元104年2月10日經授商字第10401008520號函核准	無	無
105.1	10	120,000,000	1,200,000,000	100,330,339	1,003,303,390	行使認股權憑證轉換股份2,980,000元105年1月27日經授商字第10501017860號函核准	無	無
105.9	10	120,000,000	1,200,000,000	110,363,372	1,103,633,720	盈餘轉增資100,330,330元105年9月30日經授商字第10501234300號函核准	無	無
106.1	10	120,000,000	1,200,000,000	110,400,372	1,104,003,720	行使認股權憑證轉換股份370,000元106年1月24日經授商字第10601011920號函核准	無	無
109.7	10	150,000,000	1,500,000,000	110,400,372	1,104,003,720	無	無	無

2. 股份種類

114年3月31日；單位：股

股份種類	核定股本			備註
	流通在外股份	未發行股份	合計	
普通股	110,400,372	39,599,628	150,000,000	上市公司股票

(二) 主要股東名單

114年3月31日

主要股東名稱	股份	持有股數(股)	持股比例(%)
楊德華		45,498,740	41.21%
嘉晉投資股份有限公司		8,163,691	7.39%
弘利投資股份有限公司		7,906,700	7.16%
致遠投資股份有限公司		7,197,038	6.52%
郁恩投資有限公司		7,099,629	6.43%
宗瀚投資有限公司		6,982,416	6.32%

主要股東名稱	股份	持有股數(股)	持股比例(%)
金丞投資有限公司		6,386,277	5.78%
弘華投資股份有限公司		2,937,233	2.66%
弘聚投資股份有限公司		2,921,851	2.65%
弘聚精機股份有限公司		2,574,015	2.33%

(三) 公司股利政策及執行狀況

1. 股利政策

本公司每年決算後當期淨利，除彌補虧損外，應提百分之十為法定盈餘公積，(但法定盈餘公積累積已達本公司資本總額時，不在此限)，及依法提列或迴轉特別盈餘公積，次就其餘加計以前年度未分配盈餘及當年度未分配盈餘調整數額後，並保留部分盈餘以作企業成長所需資金後，由董事會擬定盈餘分配案提請股東會決議分配之。

本公司股利政策，係配合業務規模拓展，考量公司資本支出及營運週轉所需。股東紅利之分派得以現金或股票方式發放，惟就當年度所分配之股利中至少提撥百分之十發放現金股利。本公司歷年現金股利發放率(現金股利占每股盈餘之比率)在40%~80%之間，僅104年度因考量擴廠需求等資金運用，配合股票股利發放，致當年度現金股利配發率下降。

未來本公司將持續維持穩定的現金股利政策，預計現金股利發放率不低於40%，惟盈餘分派之種類及比率，得視當年實際獲利及資金狀況，由董事會擬具分配方案後，經股東會決議後辦理。

2. 本次股東會擬議股利分配情形

本公司於114年2月27日經董事會決議通過一一三年度盈餘分配案，本公司一一三年度稅後盈餘為1,255,491,881元，擬分配如下：

	盈餘分配案(仟元)	每股股利(元)
法定盈餘公積	138,007	-
現金股利	331,201	3

(四) 本年度擬議之無償配股對公司營業績效及每股盈餘之影響：不適用

(五) 員工、董事及監察人酬勞

1. 公司章程所載員工董事及監察人酬勞之成數或範圍：

本公司年度如有獲利，應提撥3%~8%為員工酬勞，董監事酬勞不高於2%。但公司尚有累積虧損時，應預先保留彌補數額。

前項所稱之當年度獲利狀況係指當年度稅前利益扣除分派員工酬勞及董事、監察人酬勞前之利益。

2. 本期估列員工、董事及監察人酬勞金額之估列基礎、以股票分派之員工酬勞之股數計算基礎及實際分派金額若與估列數有差異時之會計處理。

本公司依公司法及本公司章程規定應分派之員工及董監酬勞，按會計研究發展基金會(96)基秘字第052號解釋函，於編製期中及年度財務報表時先行估計，並依員工紅利

及董監酬勞之性質列為營業成本或營業費用項下之適當會計科目。嗣後股東會決議分配金額與財務報表估列數如有差異，視為估計變動，列為分配當期損益。

3.董事會通過分派酬勞情形：

(1)以現金或股票分派之員工酬勞及董事、監察人酬勞金額。若與認列費用年度估列金額有差異者，應揭露差異數、原因及處理情形。

依本公司擬議之章程規定，本公司年度如有獲利，應提撥3%~8%為員工酬勞，董監事酬勞不高於2%。

本公司董事會於114年2月27日決議，113年預計分派員工酬勞4,000萬元及董事酬勞250萬元，與113年度財務報告認列數並無差異。

(2)以股票分派之員工酬勞金額及占本期個體或個別財務報告稅後純益及員工酬勞總額合計數之比例：不適用。

4.前一年度(112年)員工、董事及監察人酬勞之實際分派情形(包括分派股數、金額及股價)、其與認列員工、董事及監察人酬勞有差異者並應敘明差異數、原因及處理情形：112年配發員工現金酬勞新台幣2,800萬元、及董監酬勞新台幣250萬元，與112年度財務報告認列數並無差異。

(六)公司買回本公司股份情形：無

二、公司債(含海外公司債)辦理情形

無

三、特別股辦理情形

無。

四、海外存託憑證辦理情形

無。

五、員工認股權憑證辦理情形

無。

六、限制員工權利新股辦理情形

無。

七、併購或受讓他公司股份發行新股辦理情形

無。

八、資金運用計劃執行情形

本公司截至年報刊印日止，並無資金運用計劃尚未完成或計劃已完成但效益尚未顯現之情形。

肆、營運概況

一、業務內容

(一) 業務範圍

1. 所營業務之主要內容

- A. 機械設備製造業
- B. 其他機械製造業
- C. 航空器及其零件製造業
- D. 手工具製造業
- E. 機械批發業
- F. 機械器具零售業
- G. 製造輸出業
- H. 除許可業務外，得經營法令非禁止或限制之業務

2. 公司目前主要業務之營業比重

單位:新台幣仟元

產品別	112 年度		113 年度	
	金額	金額	金額	%
CNC 車床	2,761,689	51.93%	2,186,802	49.44%
加工機	2,556,899	48.07%	2,236,120	50.56%
合計	5,318,588	100.00%	4,422,922	100.00%

3. 公司目前之產品及服務項目

公司目前的 CNC 產品可分類為：臥式車床、立式車床、走心式車床、外圓磨床，亦包含與車床搭配的自動化設備，其中臥式 CNC 車床型式分有平床式、斜床式；線軌、硬軌；單主軸、雙主軸、雙主軸雙刀塔、五軸複合加工機和自動化生產線等等，大小尺寸及規格系列最為齊全，是公司的主力產品，無論在銷售台數與營業額皆佔一席之地；立式 CNC 車床型式齊全，最大加工徑從 Ø320mm 到 Ø6000mm 皆有對應產品，另有與 KIRIU OEM 的立式車床產品線；走心式車床機型同時具有走刀之功能，從 12 型到 42 型規格俱全；CNC 外圓磨床的型式分有直進式、斜進式與走頭式，立式車床、走心式車床及外圓磨床等產品線是公司相當期待的明日之星。

4. 計劃開發之新產品

GMT-1500	小型 CNC 五軸車銑複合機(含 B 軸)
GTZ-2600(改版)	走心式車銑複合機
GVC-3040	懸臂立式車床

(二) 產業概況

1. 產業現況與發展

台灣工具機產業上中下游零組件供應鏈相當完整，群聚效應佳，發展深具潛力，工具機產業之發展過程約為下列幾個階段：

- A. 民國 60 年以前為自力更生時期，大多以抄襲為主，僅能生產低精密度、耐用性低，人工操作之傳統工具機。
- B. 民國 60-70 年之間為 CNC 工具機奠基時期，在民國 63 年，國內業者相繼發佈 CNC 車床及 CNC 銑床開發成功。
- C. 民國 70-75 年為 CNC 工具機拓展期，我國資訊工業逐漸起飛，許多工具機製造廠投入生產 CNC 工具機的行列，產製各型 CNC 工具機。
- D. 民國 76-82 年為 CNC 工具機轉型期：於民國 76 年初，美國以國防安全及商標涉訟案等為由，實施自動設限配額制(VRA)，國內業者重新研擬國際行銷策略以開發歐洲及亞洲市場，使得工具機業的發展邁入新的市場。
- E. 民國 83 年以後 CNC 工具機進入穩定期，美國自動設限(VRA)解除，除持續開拓現有市場外，更可在美國市場一展身手。
- F. 民國 86 年開始，工具機發展趨勢，已分成兩級化發展，一是高速標準泛用化(經濟型)；另是多功能高科技複合型工具機。前者以台灣及韓國與日本大廠在海外建立 OEM 體系為代表，後者以日本及德國為代表。自 86 年開始泛用經濟型工具機，面臨自始以來最激烈的價格競爭，且一些日本製的市場也遭分食，但工具機終究屬中長期耐久生產工具，經三年間整合，一些體質或經營方式不善者，也在此時遭淘汰，更使體質好的廠家在市場定位更鞏固。
- G. 民國 88 年開始，工具機廠家大舉開始強食大陸市場，主流是來自台商及台商與第三國有合作關係之下游廠家，赴大陸投資之故。雖在”戒急用忍”政策下，但許多工具機製造商已或多或少在大陸設廠或設點先行卡位。
- H. 自民國 90 年開始部分加工業已在中國大陸投資設廠，中國大陸除了生產供應海外市場之外，亦因其經濟逐漸走強，內需市場亦有強勁的需求。台灣工具機產業面臨了國際市場競爭激烈的情勢，業界選擇以產業轉型升級來因應，政府亦設置「研發聯盟」等計畫辦法，提供和促進業者間產業合作，結合產官學研的能力共同發展台灣工具機產業。
- I. 自民國 100 年後，全球工具機市場受經濟變動、產業升級及貿易政策影響，市場需求與競爭格局不斷變化。

我國過去多年來的工業發展與機械工業的成長有著密切的關聯；近年因半導體、資訊電子等高科技產業發展擴大了國內機械工業的內在需求，進而帶動機械工業的發展；為因應開發中國家如大陸、中南美洲與印度的經濟發展帶動對工具機之需求，國內工具機業者已成立「精密機械研發中心」，並與工研院機械工業研究所技術合作，合力推動精密機械產業技術的研發工作；另外經濟部所擬定「亞太製造中心推動計劃」中，精密工具機也被選為具有高附加價值之新興科技產業，在業者與政府及研究單位合作下，未來工具機產業應有更佳之發展前景。

經濟部工業局未來將持續協助業者多元發展，拓展新應用領域暨新機型，開發臥式工具機、車銑複合機、精密齒輪加工機、五軸加工機、高精度龍門加工機等高階產品；輔導廠商整機性能提升暨發展智能化增值軟體，基礎工藝、發展熱親合能力、機械性能檢測能力、軟體及切削應用技術；也會強力催生五至十家年營收百億元級工具機大廠誕生，並透過軟體增值來提升車床、立式加工中心機、模具加工機等既有產品的附加價值，藉由輔導新產品開發、性能提升及促成產學研合作，提昇國內工具機產業技術及產品品級。

工業 4.0 趨勢下，工具機在技術、產品與服務上必須迎向智慧化及聯網化，加強軟硬體能力；台灣政府也因應推動生產力 4.0，協助製造廠商朝聯網製造服務系統的方向努力。

為因應全球工業 4.0 引發的智慧製造市場需求，以及促進國內機械產業結構轉型、協助提高我國製造業競爭力，行政院已在 2016 年 7 月通過「智慧機械推動方案」。方案主要目標為發展智慧化機械設備與服務、加速產業推廣應用，增加我國機械產業產值與附加價值。2017 年政府推動包括智慧機械等「五加二產業創新」計畫，幫助我國機械設備業者具備提供完整解決方案的能力。同時也促使我國產業加速導入智慧機械，藉由建構智慧生產線，透過雲端及網路與消費者快速連結，進而形成聯網製造的服務體系。

在工具機產業發展主要有四大技術趨勢：

第一、綠色與低碳化：淨零排放議題在全球持續熱議，企業在推動碳中和的過程中，不只從設計端就要開始規劃，產品在製造端也要調整，配合綠色製造。以工具機而言，其在用電量設計上，包括馬達、潤滑或冷卻等零組件，都要修改，這將是另一波商機。

第二、數位技術普及化：本趨勢首重數位分身 (Digital Twin)，指在資訊化平台內類比物理實體、流程或者系統，類似實體系統在資訊化平台中的雙胞胎。借助於數位對映，可在資訊化平台上了解物理實體狀態，甚至可對物理實體裡面預定義的介面元件進行控制。

第三、製程複合化：多軸化 (四軸或五軸) 與複合加工是當前工具機重要發展趨勢。使用多種不同加工方式與積層製造等，對工件持續進行加工甚至是線上量測，其目的除可減少工件上下料時間，也避免因工件在不同機台間裝卸，導致加工精度變差。

第四、結合機器手臂發展：台灣工具機產業在全球占有一定地位，對於工具機整合機器手臂的應用一直都有很高的需求。透過機器手臂結合製程應用、解決終端使用者的痛點、提高整體系統效益，成為主要發展方向。加上近年疫情衝擊，許多企業加速調整生產策略，希望透過標準化、自動化、智慧化、數位化的技術應用，快速完成遷廠、實現分散式製造，達到在地生產、減少物流和進出口成本的目標。

依據海關出口統計資料，2024 年 1~12 月台灣工具機總出口值達 22 億 1,789 萬美元，較上年同期減少 14.8%，其中切削工具機為 18 億 3,449 萬美元，較上年同期減少 16.8%。而成型工具機出口額為 3 億 8,339 萬美元，較上年同期減少 3.7%。

依出口國家排名，2024 年 1~12 月中國(含香港)排名第一，出口值 6 億 2,204 萬美元，占總出口 28.0%，較上年同期減少 12.2%。

美國居第二位，金額為 3 億 7,781 萬美元，占出口 14.5%，較上年同期減少 15.1%。土耳其居第三位，金額 2 億 8,979 萬美元，占 11.1%，較上年同期成長 13.9%。印度居第四位，金額 1 億 2,068 萬美元，占 4.6%，較上年同期成長 29.1%。荷蘭居第五位，金額 8,434 萬美元，占 3.2%，較上年同期減少 22.4%。

其他餘依序是：泰國占 3.6%，成長 17.9%。荷蘭占 2.6%，減少 31.1%。德國占 2.6%，減少 26.9%。日本占 2.4%，減少 21.5%。南韓占 2.2%，成長 21.4%。義大利占 2.0%，減少 40.4%。墨西哥占 1.8%，減少 15.4%。英國占 1.7%，減少 2.8%。馬來西亞占 1.6%，減少 21.9%。印尼占 1.6%，減少 9.0%。巴西占 1.3%，減少 7.2%。法國占 1.1%，成長 2.2%。澳大利亞占 1.1%，減少 22.1%。加拿大占 1.0%，成長 11.0%，波蘭占 0.7%，減少 22.7% 等。

更進一步分析，台灣工具機 2024 年出口減少約 3.81 億美元，出口減少代表性市場，大陸佔 28.0%，美國佔 15.4%，土耳其佔 8.7% 等。有關 2024 年 1~12 月出口國家排名，詳如下表。

2024年1~12月台灣工具機出口主要國家統計分析表

單位：美金仟元

排名 Rank	出口國家/地區 Country	2023年	2024年		2024/2023 Change(%)
		出口額 Value	出口額 Value	%	
1	中國(含香港)	708,658	622,045	28.0%	-12.2%
2	美國	377,815	341,308	15.4%	-9.7%
3	土耳其	289,783	192,286	8.7%	-33.6%
4	印度	120,703	145,864	6.6%	20.8%
5	越南	71,363	89,568	4.0%	25.5%
6	泰國	67,473	79,517	3.6%	17.9%
7	荷蘭	84,342	58,135	2.6%	-31.1%
8	德國	78,256	57,243	2.6%	-26.9%
9	日本	66,553	52,267	2.4%	-21.5%
10	南韓	40,100	48,665	2.2%	21.4%
	其他國家	696,797	530,993	23.9%	-23.8%
	全球總額	2,601,843	2,217,891	100.0%	-14.8%

依切削工具機機種別分析，放電加工、雷射加工等非傳統工具機等減少 5.4%，綜合加工機減少 24.5%，車床類減少 18.1%，鉗、搪、銑、攻牙機械類等減少 2.1%，磨床類減少 1.1%。刨、鋸、拉製、齒輪機械類減少 17.0%。在成型工具機部份，鍛壓、沖剪機械類與上年相比減少 2.3%，其他成型工具機減少 9.0%。

2024年台灣工具機出口統計分析表

單位：美金仟元；%

產品名稱 Products	2023年 出口額	2024年 出口額	變動率%
放電加工、雷射加工等非傳統工具機 EDM, Laser Cutting M/C, etc.	167,102	158,086	-5.4%
綜合加工機 Machining Centers	871,738	658,208	-24.5%
車床類 Lathes	651,548	533,627	-18.1%
鉗、搪、銑、攻牙機械類 Drilling, Boring, Milling M/C	160,414	157,078	-2.1%
磨床類 Grinding Machines	217,046	214,630	-1.1%
刨、鋸、拉製、齒輪機械類 Shaping, Sawing, Gearing M/C	135,993	112,865	-17.0%

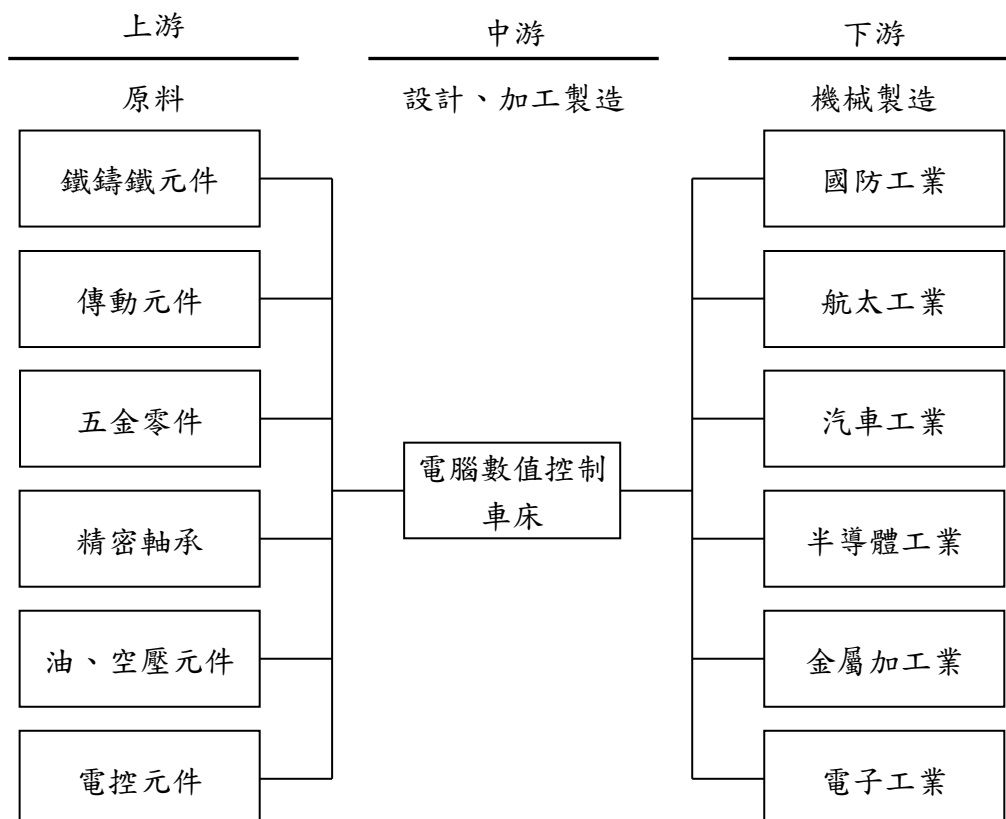
產品名稱 Products	2023 年 出口額	2024 年 出口額	變動率%
切削工具機小計 Metal Cutting Machine Tools	2,203,841	1,834,494	-16.8%
鍛壓、沖剪機械類 Presses & Shearing Machines	317,022	309,699	-2.3%
其他成型工具機類 Other Metal Forming MT	80,980	73,698	-9.0%
成型工具機小計 Metal Forming MT	398,002	383,397	-3.7%
工具機總計 Machine Tools	2,601,843	2,217,891	-14.8%

資料來源：海關進出口統計月報；財團法人工具機發展基金會

2. 產業上、中、下游之關聯性

機械工業之上、中、下游關係極為密切，生產所需之原材料包括數值控制器、滾珠螺桿、鑄件、五金零件等零組件，通常藉由協力廠商配合零件加工製造，以專業分工方式整合機械之生產製造，經過組裝即為工具機，是製造機械之機器，也是各種基礎加工與精密加工不可或缺之機器設備，工具機產業在機械工業中實居關鍵性地位，尤其與國防工業、汽車工業、航太工業等有密切之關係。

由於機械工業之加工過程較為複雜，所需零組件數量眾多，台灣工具機業已發展出關鍵零組件向外採購，一般零件由協力廠商供貨加工，中心廠負責組裝、檢測等工作，以專業分工方式整合機器之製造，茲就工具機產業上、中、下游之關聯性列示如下：



3. 產品之各種發展趨勢

目前由於全球工具機在國際市場上，其供應面仍大於需求面，是典型的買方市場。因此我國工具機產品之研發應採高精良化、高速化、複合化與系統化的方向，提升產品層級，降低成本及新產品的開發，將是提高競爭力的關鍵。

① 技術發展趨勢

工具機的技術發展目前正朝向改善零組件製程、提高生產效率及降低成本方面著手，因此精度化、高速化、複合化及系統化便成為工具機業者共同追求的目標。在高速化、精度化方面，發展高速進給及高速主軸，以提高加工速度，有利於生產速度提昇，在精度方面，則著重於智能化的開發，藉由智能化校調與最佳化機台之特性；而在提高生產效率的同時，也要提高加工面的表面粗細度，因此也需兼顧高品質的能力；在複合化方面，為節省使用空間及降低成本，將朝向多功能複合機，減少機器佔地空間及工件搬移次數，並有效提高加工精度及效率；在系統化方面，將朝向加工彈性、製程自動化、監控智慧化與介面標準化發展。

② 產品發展趨勢

目前全球電腦數值控制（CNC）工具機市場有二大發展趨勢，一是標準規格的小型機種，藉大量生產、低成本之策略攻佔低價位市場；另一是藉技術層次生產高精密度及高品質之複合機種，以性能價格比佔有高附加價值市場；高附加價值機種未來將朝向高速化、多功能化、環保安全性、品質穩定性及產品可靠性發展，工具機業者莫不積極改善生產流程，並發展高速主軸轉速、高加工速度切削及高精密度之產品，以提升競爭力。

4. 產品競爭情形

電腦數值控制車床之主要零件由日本世界級大廠提供，僅小部份向法、德、義等國採購，其生產基地則遍佈世界各主要工業國家，但對我國較有影響力之競爭對手國則為日本及韓國，國內較具競爭力之廠商有東台精機、台灣瀧澤、大同大隈及台中精機等廠商。

本公司是國內規模最大的專業 CNC 車床製造商，建廠四十多年來一直都以 CNC 車床專業製造廠及提供多功能的複合機自勉，在同業間不論是生產規模或新產品研發都已位居領導廠商之地位。公司一路走來始終堅守專業高精密車床製造領域，更建立兩軸到九軸完整的產品線，並以自創品牌行銷全球，持續開發不同類型、價格之工具機，以即時滿足客戶需求，由於有大陸、東歐及其他第三世界國家之市場競爭追趕與威脅，並積極朝下列方向努力，以避免落入削價競爭行列：

① 不斷開發大型、新型泛用機：

以過去之豐富開發經驗及自有品牌行銷網的優勢，持續開發更具競爭力之新產品，可保持一定以上的營業額及利潤，而在經濟景氣復甦時，更可創造銷售新高。

② 附加價值高之車銑複合加工機型：

除了可展現公司技術水準形象而提昇整體業績外，這些將是未來的產品主力，也是很多同業或後起國家很難與我公司抗衡或追補的領域。目前我們成功商品化之自製銑削動力刀塔、雙主軸/雙動力刀塔切削中心機及 Y 軸複合機均是領先全國。

③ 堅持品質第一理念，提高產品水準：

除了豐富的 CNC 車床製造經驗，同時也研究國際產品安全規範，如歐盟的 CE、英國 UKCA、TS 等，提昇產品之安全性，並通過驗證。執行 ISO9001 品質管理系統並通過 TAF 認證，以嚴格的品質管理作業製造機器，並與國內外機構的技術合作及購置進口超高精密加工母機及量測儀器作廠內關鍵零組件之加工與量測等來持續提昇產品品質。

④不斷開發新產品，提供客戶多元化的選擇：

以完整的臥式車床產品線為本，藉由立式車床與走心式車床的推出，提供客戶更多元化的選擇，並藉此擴大本公司對於全球車床之營運規模。

(三) 技術及研發概況

1. 公司所營業務之技術層次、研究發展

程泰機械為厚植產品的研發能力，大量晉用機械、機電碩博士人才專門從事高階產品設計，在機構方面，除了自行研發多款動力刀塔之成就，並獲得專利的肯定；在電控方面，亦投入人機界面之應用程式的發展，於 97 年 TIMTOS 展出的「避碰干涉檢查技術」更是台灣廠家的首創；此外，在機種發展上採取產品技術縱向深入，產品線橫向延伸的策略，藉由主力產品---臥式 CNC 車床的技術持續開發，並將多年的經驗拓展至立式車床與走心式車床，臥式車床由一般的 2 軸產品拓展至高階的多軸複合機之產品，例如雙系統之 GTS-150/200、GTZ-1500/2600、GTW-1500 機種，並搭配產品面的延伸，由小型加工機至大型加工機之系列齊全，例如大型、重切削之 GS-4000/GS-6000/GS-8000/HA-1600 等系列機種。此外，為了迎接工業 4.0 也投入了大量人力開發自動化生產設備，令整個程泰機械的產品得以完整，並逐步追上日本及韓國等工具機國際大廠的距離，擺脫國內其他競爭廠家的糾纏。

2. 最近年度投入之研發費用與開發成功之技術或產品

A. 最近年度及截至年報刊印日止度投入研發費用情形

單位:新台幣仟元

項目/年度	113 年
研發費用	186,909
營業收入淨額	4,422,922
比例(%)	4.23%

B. 開發成功之技術或產品

民國 101 年	GTX-2000/2600 雙主軸雙刀塔車銑複合加工機 GMT-2000/2600 刀塔型 B 軸車銑複合加工機 GV-780 系列中型立式 CNC 車床
民國 102 年	GV-2500 系列大型立式車床 SD-20 走心式 CNC 車床
民國 103 年	GV-5000 系列大型立式 CNC 車床 HA-1600/8 米長大型平台式 CNC 車床 GS-8000/3 米長大型斜床式 CNC 車床 GTW-1500 雙主軸雙刀塔 CNC 車床 GTH-2000 平行式雙主軸雙刀塔 CNC 車床+自動上下料系統 GV-1000/ATC 立式 CNC 車床
民國 104 年	GVF-1214 / 1618 / 112 定樑大型立式車床 GV-2000E 動樑經濟型大型立式車床 GLS-2600/2800 中型線軌臥式 CNC 車床 GTZ-2000/2600 多刀塔型車銑複合車床
民國 105 年	GLS-2800/3300 中型 CNC 車床

	GVI-350 煞車盤自動化生產線
民國 106 年	SW-12 小型走心式 CNC 車床 SW-20II 走心式 CNC 車床
民國 107 年	SW-32II 走心式 CNC 車床 GLA-1500 小型臥式 CNC 車床
民國 108 年	GVI-400 立式雙主軸雙刀塔 CNC 車床
民國 109 年	GLS-2800L 臥式加長型 CNC 車床
民國 110 年	GTZ-1500 多軸電腦數值控制車銑加工機 GTH-1500 平行雙主軸 CNC 車床
民國 111 年	GMT-2000 中型 CNC 五軸車銑複合機
民國 113 年	SK-38 走心式車銑複合機

C. 未來年度研究發展計劃

GMT-1500	小型 CNC 五軸車銑複合機
GMT-4000	大型 CNC 五軸車銑複合機
GVC-3040	懸臂立式車床

(四) 長、短期業務發展計劃

本公司近幾年來積極擴充高精密與自動化之生產設備，積極加碼投資於產品機能提升及先進新產品的研發，以期能提升生產效率、擴大產能並提高技術層次，朝向高附加價值之產品發展，創造經營之效益，茲就本公司短期及長期發展計劃說明如下：

1. 短期業務計劃

① 行銷策略

A. 強化客戶服務之品質保證系統

強化客戶服務之品質保證系統，建立公司與客戶雙向溝通之管道，加強業務行銷及客訴服務人員之訓練，提昇良好之客戶服務品質，並提供產品售後相關服務，優先處理客戶反應訊息，以客戶滿意度為努力方向，鞏固與客戶長期之合作關係。提供產品展示區及售前技術服務，提高客戶信心及接單成功率。

B. 爭取高階機種、高附加價值產品之訂單，提昇競爭優勢

鞏固長期合作客戶並加強開發國內外潛在客戶以拓展業務空間，積極拓展爭取高階機種、高附加價值產品之訂單，與同業作市場區隔，強化公司產品之競爭優勢。

C. 固守原有海外行銷通路，開拓新興及大陸市場

目前在台灣，以強化供貨品質及供貨速度，提昇後勤服務的能量，全力鞏固並發展現有行銷網路，透過參展及廣告以建立全球行銷網路，開拓新興達成市場分散目標；針對大陸市場，目前大陸市場佔公司總產量 30% 左右，仍為提升業績之重點市場，市場空間非常大，全力本土化其在當地原物料採購之比率以降低成本，並適當調整銷售價格，開拓大陸市場非常有潛力。

② 生產策略

A. 工具機種量產化及模組化

因應市場縮短交期之需求，加強工具機種量產化及模組化，以滿足客戶多功能應用之需求，提高生產彈性，而零組件共用化可減少備料之存貨風險。

B.提升大陸廠之組裝層次

提升本公司大陸廠之組裝層次，培養當地機電人才，積極加強當地化製造能力，並開發自有產品，以強化產品成本競爭力，另一方面，來自臺灣的關鍵組件的供貨速度提升，並滿足大陸客戶現地交貨需求，有利大陸業務推展。

C.強化專業廠之製造能力

依產品類別分成數個類型廠區與場域，並持續導入、推行精實化、數位化生產管理模式，以提昇生產效率與品質，降低生產成本，並培訓公司長期管理人才與幹部。

③產品發展方向

A.完整產品線之供貨能力

在大型精密 CNC 車床方面，強化高階產品之開發能力，向上擴大產品線，提昇利潤。在中型標準機 CNC 車床方面，朝模組化整合，專業廠生產模式發展，持續降低成本，以達到快速供貨能力，擴大市場佔有率。在投入小型機 CNC 車床方面，則以小型機產品線之量大交期短，切入汽機車小零件、齒輪、3C 零件等等的加工，將可向下延伸產品線，提昇營業規模。由前述大、中、小機型發展，使具備完整產品線之供貨能力並調整產品價格結構，拉低入門價格，以吸引客戶，再利用各種選配件及選配功能以提升價格，並創造利潤，滿足客戶一次購足之需求。

目前公司已開發完整的臥式 CNC 車床系列，從 2 軸至 9 軸、從 6" 至 22" 之完整規格的產品，標準的兩軸同動到高階的五軸同動技術皆具，對於營業及利潤都將有明顯加成的作用，另開發立式 CNC 車床，走心式車床之發展已有完整系列的產品線，提供客戶更多元化之選擇。

B.自動化周邊的系統整合

持續發展量產型自動化週邊設備及控制系統的整合，配合自動上下料模組，及儲料裝置朝無人化或少人力化的加工系統發展，增加產品競爭力及附加價值。人機介面的整合，以拓展產品多元化的服務。此外亦針對產業別與特性，與機台結合開發自動化生產線之相關設備，提供目標市場最佳的加工解決方案。

C.研發核心技術，保持競爭優勢

目前本公司最主要之核心競爭技術為伺服刀塔、動力刀塔、內藏式主軸及車銑複合系列產品之系統整合能力。在台北國際工具機產品研發創新競賽中，分別榮獲第一名(2003、2007、2019 年)、第二名(2005 年)、佳作(2013 年)及中部科學園區創新產品獎(2010~2011 年)、車床及其加工單元類優等獎及節能減碳暨智慧產品創新獎(2024 年)，充分顯示公司所推動的新產品新技術，不但迎合新技術的主流車銑複合工具機產品，更能夠為本公司提供舉足輕重的地位，並提昇國內整體工具機的核心技術。

D.厚植研發能量，強化技術管理

參與「經濟部科技研究發展專案」之車銑複合工具機整合性計畫，及國內大學合作計畫，提升公司產品的精度與穩定性，及公司產品附加價值提升的技術發展。積極投入高技術層次之複合化加工技術，藉由垂直整合的方式可望快速建立國內複合化工具機的完整的技術支援，同時提昇研發人員在複合化加工領域的技術水準。對於高階人才的招募、技術人才的培訓、外部資源的合作和技術上之知識管理為近期的工作重點；最近幾年以來，研發單位延攬許多優秀人才，已為公司未來的發展預作準備。

④營運規模及財務配合

A.落實管理制度，提高行政效率

有效規劃公司管理制度，並落實企業資訊電腦化運作，以健全資訊整合、分析及客戶服務工作，並推動績效管理制度，提高行政效率。

B.強化財務管理，妥善運用資金

建立成本控制之財務方針，強化財務管理功能，增加風險控管之能力，計劃並於資本市場籌措較低廉之營運資金，以降低資金成本，配合公司短期發展之目標。

C.進行廠區化的治理

透過各廠區進行專業的分工，並落實廠區績效指標管理，各廠分部生產目標明確，組織精簡，應變靈活。藉由內部良性競爭，提昇整體生產效率。

2.長期業務計劃

①行銷策略

A.拓展海外市場，強化品牌，提升國際知名度

積極擴展國際市場，強化『GOODWAY』、『YAMA SEIKI』品牌以優良商譽吸引國外客戶訂單；並藉由國際化設廠佈局進行新興市場之拓展開發，提高海外市場銷售比例，以建立全球行銷網路，達成市場分散目標。並收購 Yama Seiki 美國通路商，依其現有行銷通路，以直營及區域代理方式並行，積極推動美國市場。另透過參展及廣告，開發新市場。

B.調整產品結構，分散客源及通路

鞏固並擴大客戶來源，以良好的客戶服務之品質保證系統與現有客戶維持良好之合作關係，亦針對市場需求及產業發展趨勢調整產品結構，積極開發多元化銷售通路，以生產彈性及產品品質爭取國內外客戶訂單，並分散訂單來源以降低產業景氣變化之營運風險。調整產品價格結構，拉低入門價格，以吸引客戶，再利用各種選配件及選配功能以提升價格，並創造利潤。

C.跨部門整合資源，提升產品品質保證，確保競爭優勢

透過完善之客戶服務機制，並整合跨單位資源，提高生產製程彈性及機動性，確保產品品質以提升公司專業形象，獲取客戶對『GOODWAY』、『YAMA SEIKI』品牌的信賴，進而擴展公司之業績與獲利，確保競爭優勢。

②生產策略

A.強化生產體質，提昇產品生產效率及品質保證

藉由生產管理體系的健全化、合理化、系統化與資訊化，調整以往工具機黑手文化的經營模式，並配合國內外客戶對產品品牌及確保交期保證的需求，擬定新產品開發及生產計劃，規劃其工程計劃及進度控管模式，加速商品化時程，確保達到營收目標，並有效利用生產產能及品質保證，提升總體生產效率。

B.調整生產結構模式以因應市場之快速交期要求

重要組立件以半製成品庫存量方式，以提升供貨與應變速度。推動模組化設計，充分利用共同零組件，降低零件庫存量。三大組立件以半製成品庫存二個月量的方式，以提升供貨與應變速度。本公司未來將根據市場供需變化及景氣循環，調整生產結構，使生產彈性達到最佳化，並與上下游廠商組成策略聯盟，強化分工體系，提升獲利能力。強化專業廠之製造能力，分成各類型廠區別，以提昇生產效率，降低生產成本。

③產品發展方向

提高關鍵性零件之自製能力，本公司將持續培養電控系統及研發人才，並結合國內技術研究機構共同開發工具機關鍵性零件，如數值控制器、精密軸承等，以減少對國外供應商之依賴。強化高階產品之開發能力、投入小型機的產品線，量大交期短，切入汽機車小零件、齒輪、3C 零件等等的加工、中型標準機的產品線朝模組化整合，專業廠生產，持續降低成本，以達到快速供貨能力，擴大市場佔有率，自動化周邊的系統整合，配合自動上下料模組，朝無人化或少人力化的加工系統。

④營運規模

秉持誠實、迅速、徹底的經營理念，穩健擴展營運規模，積極深根公司治理及培育優秀研發人才，厚植研發實力，以提升產品的競爭力，並結合長期行銷策略與生產政策目標，提升生產效率及產品品質，逐步擴大營運項目與營業規模。

二、市場及產銷概況

(一) 市場分析

1. 主要商品之銷售地區

單位：新台幣仟元

區域 \ 年度		112 年度		113 年度	
		金額	%	金額	%
內銷		426,588	8.02%	444,446	10.05%
外銷	中國大陸	1,932,812	36.34%	1,791,111	40.50%
	美國	513,973	9.66%	572,442	12.94%
	土耳其	469,320	8.82%	379,728	8.59%
	義大利	295,285	5.55%	101,077	2.29%
	其他	1,680,610	31.60%	1,134,118	25.64%
	小計	4,892,000	91.98%	3,978,476	89.95%
營業收入淨額		5,318,588	100.00%	4,422,922	100.00%

2. 市場佔有率

台灣工具機出口值 113 年較 112 年減少 14.8%，本公司 113 年營收為 4,422,922 仟元，與 112 年 5,318,588 仟元相較，減少 16.84%。

113 年本公司在台灣車床類工具機市場佔有率為 12.4%；綜合加工機的佔有率為 10.3%。

3. 市場未來之供需狀況及成長性

①市場未來之供給

A. 面臨智慧製造的快速興起，工具機硬體架構的重要性將不如前，取而代之的是運用 APP 監控數控工具機時代的到臨，包括 DMG/MORI、MAZAK、OKUMA 等國際工具機大廠，均已投入大量人才與資源，設計其公司專屬的 APP 來管控數控工具機，其訴求重點在於智慧製造，即可在遠端位置運用智慧手機、平板電腦等進入 APP，經互聯網與工廠內部網站進行整體 CNC 機械的操控。

B. 車銑複合工具機，指的是將多台機器的車削、銑削、鑽孔、攻牙、斜面加工及複雜曲面加工等多道加工工序集中於一機台內完成；而五軸加工機則以五軸同動方式來完成曲面及不規則複雜形工件的加工，可應用到航太、汽車與醫療生技等價值化產業領域上，都成為我工具機業者未來積極切入的發展方向。

C. 國際均面臨少子化與高齡化問題，對於引進自動化技術代替逐漸減少的工人，已無可避免。因此，為因應未來就業人口數減少、少量多樣的製造型態及提升製造業的生產效率，整合多種機種與自動化設施提供彈性自動化生產、發展自動化系統整合，與機聯網等方案，為接下來臺灣工具機的開發重點。

②市場未來之需求

A.依據波音和空巴對未來 20 年新機需求的預測均呈現穩定成長的態勢來看，飛機的訂單面和需求面都上看 20 年長期穩定的成長，而受惠各國疫情解封後國境陸續開放，旅遊商務航空客運量迅速復甦，兩大飛機製造廠波音及空巴接單熱絡，生產速度快速提升，且航太產業作為工具機第二大的終端應用市場，近來年很多工具機廠提高了航太領域的佈局，視為未來的成長新動力全球新機需求將超過 42,000 架，連帶全球航太產業帶動整體航太產業業績穩步向上。

③市場未來之成長性

A.2024 年台灣工具機主要出口市場來看，美國市場 2023 年通膨升息讓美國消費緊縮，對設備資產投資趨於保守，加上今年美國將舉行總統大選，變數仍多。

歐洲市場雖然通膨放緩、景氣回溫但能源危機未解除、歐盟碳邊境調整機制(CBAM)開始課徵碳關稅等影響，對工具機設備的消費需求呈現緩慢回溫狀態。

中國大陸市場部分，受到房地產市場泡沫化、民眾消費信心不足等問題，導致民間投資需求不振，連帶影響到設備採購意願。

東南亞地區的印度、越南與泰國則受惠於疫後供應鏈重整、生產基地轉移與國內製造需求攀升，對工具機消費需求大增。

工具機公會指出 2024 年台灣工具機出口金額近 22.18 億美元，年減 14.8%，展望 2025 年全球經濟在逆風中迎向復甦，但川普大力推動美國製造回流，加上今年 3 月有台北國際工具機展登場，預期接單可望回升，全年工具機及零組件出口上看 5%至 10%成長。

4.競爭利基及發展遠景之有利、不利因素與因應對策

①競爭利基

A.公司專注本業經營、形象深受肯定

本公司成立迄今已逾五十年，自有品牌「GOODWAY」、「YAMA SEIKI」信譽及形象甚佳，多年來堅守高品質政策並致力提升客戶滿意度，分於 1993 年通過國際品質管理保證系統 ISO9001 認證，產品亦符合歐盟 CE 安全規範，本公司對於產品品質及技術水準要求嚴格，不斷開發新產品，產品線完整，於工具機市場中佔有相當之競爭優勢。

B.經營團隊專業經驗豐富

本公司目前經營團隊成員專注工具機本業經營，主要幹部對產業環境變化、產品發展趨勢、生產製造及行銷業務等各方面經驗豐富，而本公司近年來營收及獲利呈現逐年成長，顯見經營團隊專業素質及營運績效相當卓越。

C.研發能力堅強，產品技術層次高

本公司除積極從事製程技術之研究開發外，亦與工研院機械所及精密機械研究發展中心合作，以取得技術移轉及最新產品資訊，使本公司在生產技術開發上具競爭優勢；此外，本公司歷年來研發成果豐碩，並獲得各級政府機構及專業公會肯定，與多項認證獎項及專利，顯示本公司產品品質及技術能力已達國際水準。本公司自行研發設計核心零組件，並保留核心技術，提高進入門檻，為本公司最核心的競爭力。

D.產品彈性化生產，定位區隔策略得宜

為配合客製化產品及縮短交期需求，本公司不斷提高產品附加價值，並透過外包體系及模組化生產技術建立，以降低生產成本，縮短交期；另本公司以完整的產品系列組合，堅強之產品開發能力，主要核心技術為自製動力刀塔及主軸機頭，並享有專利，因此可開發技術門檻較高的複合機，將產品定位在高附加價值之中高級工具機市場，並憑藉本身價格優勢，在長期日本、德國掌控之中高級工具機市場取得一席之地，同時避免同業之價格競爭。

E.拓展海內外銷售據點，提供完善售後服務

本公司與具銷售及維修能力之代理商合作，提供代理商後勤、技術支援，提升其行銷及服務能力，俾更能拓展海內外銷售市場，提供即時性之售後服務，建立良好品牌形象。

F. 供貨來源穩定，降低生產成本

本公司擁有組織化、系統化之供應鏈管理機制，並與關鍵零組件控制器、精密軸承等供應商長期配合，多年往來已成為合作夥伴，除配合金融體系，提供供應鏈融資，以協助其資金的取得，同時本公司以擴大產能、採取批量採購方式採購，相對有較大之議價空間，原料之供貨來源穩定且價格相對便宜，提供產品之市場競爭力。

② 有利因素

A. 產業前景持續發展，台灣競爭力仍具優勢

機械產業屬政府規劃高附加價值、高科技之十大新興工業，而近年大陸及東南亞等地區蓬勃發展之電子資訊及汽機車工業，為精密機械業提供了極佳之機電整合資源及工具機設備市場；台灣位居亞太製造中心，優越之地理條件可作為美國、加拿大及日本機械產業轉往大陸及東南亞之生產轉運基地，美國製造、工業 4.0 及航太零件國產化等商機，為本公司帶來莫大商機。

B. 全球化佈局，並多管道之自有品牌行銷通路，透過代理商行銷據點廣泛

本公司以自有品牌產品行銷全球，以美洲、亞洲、歐洲及中東為主要銷售地區，未來歐美地區經濟景氣持續上升，應有更佳之業績表現；同時亞洲新興市場中國大陸與印度帶動對工具機高度需求，亦是本公司未來利基市場及成長動力；此外，本公司透過直銷、經銷、代理等行銷通路，分散市場達成業務推廣策略，均有助於銷售業績之穩定成長。

C. 優良之產品品質，深獲市場肯定

本公司自創立以來，對於品質檢測及技術提昇方面不遺餘力，不但取得國際品質管理保證系統 ISO9001 認證，產品亦符合歐盟 CE 法規，生產製程及產品品質已達國際水準，並獲得「正字標誌」、「台灣精品獎」、「國家磐石獎」、「中小企業創新研究獎」、「國際工具機展研究發展創新產品競賽優等獎」及「中部科學園區創新產品獎」多項記錄，對於本公司自有品牌「GOODWAY」、「YAMA SEIKI」之產品形象及國際競爭力均有正面助益，深受客戶信賴。

D. 獨特的製程創新能力

本公司不斷進行新產品之開發，採客製化、多樣少量生產，並藉由優秀資深之工程師持續改善製程，提升製造能力，如簡易迅速之製程變更、彈性之製程管理、即時之生產支援等，將製程創新技術立即迅速應用在生產線改良，確保交貨快速和品質穩定，另透過機電整合、人機介面等技術，提供客戶多元化的服務。

E. 中心廠與協力廠高度垂直分工

台灣工具機業具有完整之衛星體系，除少數關鍵零組件由國外廠商供應外，其它零組件大部分均能自行生產；本公司機械零件由鑄造加工、零組件生產等均由長期配合之協力廠配合供貨，生產過程效率高且深具彈性。

③ 不利因素及其因應措施

A. 智慧化機械系統人才取得不易

有關 112-114 年智慧機械產業人才需求，臺灣機械產業已發展成融合多元專業科技、技術及資本密集、加工層次與附加價值高、應用範圍種類多之特性，且為因應零組件、單機、整線與整廠智慧化需求，並配合後疫情之產業行銷與淨零碳排趨勢，預估人才需求將逐年增加。其中在製造產業轉型部分，分別以製程改善、能源轉換、循環經濟為 3 大面向實現「先減排，再淨零」，從低碳邁向零碳。在製程改善面向中，初步將以設備汰舊更新及導入智慧化能源監控系統管理為主，並透過新設備及節能技術、數位化管理技術減少碳

排。

【因應對策】

持續進行產學攜手學程及跨領域合作，發展人工智慧技術、培育整合人才庫。

B.部分原料仰賴國外大廠

目前國內工具機關鍵性零組件如數值控制器、精密軸承等技術仍掌握在日本、德國等廠商，由於該項零組件占成本比重較高，對於產業日後發展及國際競爭力將較為不利。

【因應對策】

由於關鍵性零組件大廠均以全球佈局為經營模式，廣泛供應世界各地之工具機廠商，各廠之間由於市場競爭激烈，若無特別變數並無停止供貨之虞，且本公司採分散供貨來源並保持多家供應廠商往來，以降低貨源過度集中及價格波動之風險。

C.產品國際化競爭激烈

相較於歐美各國，我國工具機業內銷市場相對較小，同業產品外銷比例高，面對高檔歐、美、日產品壓迫，及低階大陸產品的追趕，同級性的韓國產品亦在市場中活躍，國內同業產品同質性高，價格競爭激烈。

【因應對策】

本公司為避免競爭激烈之國內交易條件，近年落實產品區隔政策，避免同業低價產品削價競爭，並積極拓展海外市場，廣設銷售服務據點，強化代理商之行銷維修能力，建立彼此密切合作關係，藉以擴大海外市場營運規模，分散銷售過度集中國內之風險；此外，藉由自行研發或參與研究機構技術合作計劃，開發高精密、自動化、高性能之產品，以提升產品附加價值，創造市場區隔。朝向研發與製造中高品級的工具機，拉開同業技術差異，保有全球工具機市場的競爭優勢。

(二) 主要產品之重要用途及產製過程

1.主要產品用途

A.GLS-series 電腦數值控制車床

型式：小/中型、斜床線軌、2軸(X/Z)~5軸(X/Y/Z/C1/C2)車銑複合

機型：GLS-150、GLS-200、GLS-260

GLS-1500、GLS-2000、GLS-2800、GLS-3300

用途：適合一般小、中型之機械零件或汽機車、航太精密零件切削加工使用。

B.GA-series 電腦數值控制中型車床

型式：中型、平床硬軌、2軸(X/Z)~3軸(X/Z/C)車銑複合

機型：GA-2000、GA-2600、GA-2800、GA-3300、CA-3600

用途：適合一般中型之機械零件或汽機車、航太精密零件切削加工使用。

C.GS-series 電腦數值控制車床

型式：中/大型、斜床硬軌、2軸(X/Z)~5軸(X/Y/Z/C1/C2)車銑複合

機型：GS-2000、GS-2600、GS-2800、GS-3300、GS-3600

GS-4000、GS-4300、GS-6000、GS-6600、GS-6800

GS-8000、GS-8600、GS-8800

用途：適合一般中、大型之機械零件或汽機車、航太精密零件，或大型之軸類、鋁輪圈等切削加工使用。

D.GTS-series 多軸電腦數值控制車削中心

型式：小/中型、斜床線/硬軌、雙主軸雙刀塔、
4軸(X1/Z1/X2/Z2)~8軸(X1/Y1/Z1/X2/Y2/Z2/C1/C2)車銑複合
機型：GTS-150、GTS-200、GS-260
用途：適合一般小、中型之機械零件或汽機車、航太精密零件切削加工使用。

E.GTZ-series 多軸電腦數值控制車削中心

型式：中型、斜床線軌、雙主軸雙刀塔(上下刀塔配置)、
4軸(X1/Z1/X2/Z2)~7軸(X1/Y1/Z1/X2/Z2/C1/C2)車銑複合
機型：GTZ-1500、GTZ-2000、GTZ-2600
用途：上下刀塔配置，單機自動化適合一般中小型之機械零件或汽機車、航太精密零件
切削加工大量生產或搭配自動上下機自動化使用。

F.GTW-series 多軸電腦數值控制車削中心

型式：小型、斜床線軌、雙主軸雙刀塔(刀塔/鏢式)、
4軸(X1/Z1/X2/Z2)~7軸(X1/Y1/Z1/X2/Z2/C1/C2)車銑複合
機型：GTW-1500Y
用途：適合一般小型零件之加工，如機械零件或汽機車、航太精密及3C產業等零件切
削加工使用

G.GTH-series 平行雙主軸電腦數值控制車削中心+自動上下料系統

型式：中型、平床硬軌、雙主軸雙刀塔、
4軸(X1/Z1/X2/Z2)~6軸(X1/Z1/X2/Z2/C1/C2)車銑複合
機型：GTH-1500、GTH-2000
用途：適合一般中小型之機械零件或汽機車、航太精密零件自動化加工使用。

H.HA-series 電腦數值控制車床

型式：大型、平床硬軌、2軸(X/Z)~3軸(X/Z/C)
機型：HA-1400、HA-1600、HA-2000
用途：適合大型零件如滾筒、火力發電心軸、大型軸類之加工

I.SW-series 走心式電腦數值控制車床

型式：小型、平床線軌、主軸移動式
3軸(X1/Y1/Z1)~9軸(X1/Y1/Z1/X2/Z2/Y2/C1/C2/B)車銑複合
機型：SW-12、SW-20II、SW-32II、SW-42
用途：適合加工細長型、形狀複雜、特殊材料零件之直徑42mm以下高精度零件，一
般應用於汽車工業、醫學技術、手錶工業、電子工業等領域。

J.GV-series 立式電腦數值控制車床

型式：中大型、線軌/硬軌及線軌並用、2軸(X/Z)~3軸(X/Z/C)
機型：GV-500、GV-780、GV-1000
用途：適合中大型汽車、航空、能源、醫療、齒輪加工...等工業精密零組件之加工，如
汽車用之煞車盤、煞車鼓、輪鼓、轉向節、軸承座以及中大型之圓盤、碟式機
械零件，另有凡而、水泵本體、馬達座、飛輪、齒輪及齒輪箱本體等。

K.GVF-series 立式電腦數值控制車床

型式：大型、硬軌、定梁、2軸(X/Z)~3軸(X/Z/C)
機型：GV-1112、GV-1214、GV-1215、GV-1618、GVF-112

用途：適合大型之工件加工，如模具、風力發電、大型齒輪等。

L.GV1-series 立式電腦數值控制車床

型式：大型、硬軌、動梁、2軸(X/Z)~3軸(X/Z/C)

機型：GV-1100、GV-1200、GV-1600、GV-2000

用途：適合大型之工件加工，如模具、風力發電、大型齒輪等。

M.Super GV-series 立式電腦數值控制車床

型式：大型、硬軌、動梁、2軸(X/Z)~3軸(X/Z/C)

機型：GVH-2000、GVH-2500

GVB-3000、GVB-3500、GVB-4000、GVB-4500、GVB-5000

用途：適合大型之工件加工，如模具、風力發電、大型齒輪等

N.GR-series 外圓磨床

型式：中型、液靜壓軌道、2軸(X/Z)~4軸(X/Z/B/C)

機型：GRA-2060、

GRU-2040、GRU-2060、

GRW-4006、GRW-4010、GRW-4015、GRW-4020

用途：適合一般中型之機械零件或汽機車、航太精密零件切削加工各種圓柱形圓錐形外表面及軸肩端面。

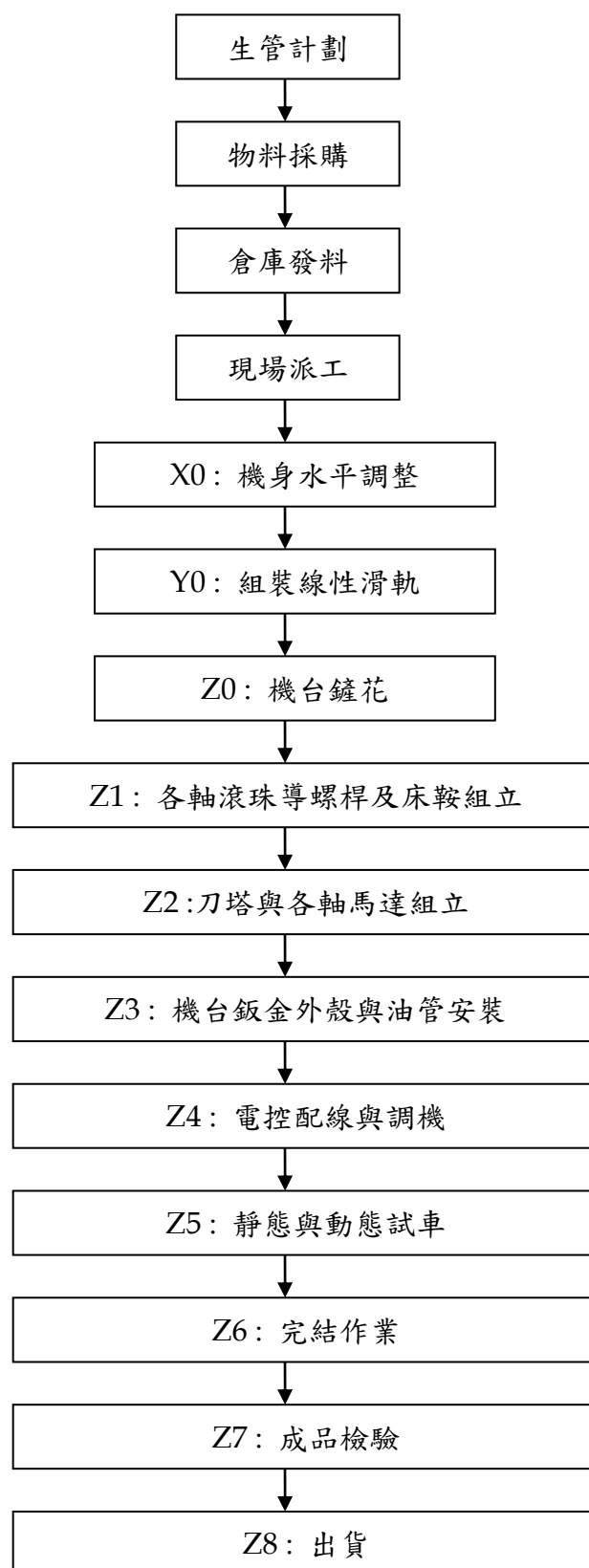
O.GMT-series CNC 五軸車銑複合機

型式：中型、平床線軌、B軸/下刀塔、5軸(X1/Y1/Z1/C1/B)~8軸
(X1/Y1/Z1/X2/Z2/C1/C2/B)車銑複合

機型：GMT-2000、GMT-2000S、GMT-2000ST

用途：適合中、大型複雜外型之零件，例如渦輪葉片、生醫零件、汽缸等精密切削加工使用。

2.主要產品產製過程



(三) 主要原料之供應狀況

本公司產品主要原料為電腦控制器、電器箱、油壓系統、線軌、鈹金等，皆由各協力廠商提供或部份由國外採購，本公司與進貨廠商配合良好，價格尚稱穩定。整體而言，本公司主要原料有多家國內外供應源可充份取得，惟基於分散進貨風險，本公司仍適時增加其他供應商，故價格與品質均能維持合理穩定狀態。

(四) 主要進(銷)貨客戶名單

1.最近二年度任一年度中曾佔進貨淨額百分之十以上廠商名單及其增減變動原因

單位:新台幣仟元

112 年度				113 年度			
名稱	金額	佔進貨淨額比率%	與發行人關係	名稱	金額	佔進貨淨額比率%	與發行人關係
發那科	464,462	14.56%	無	發那科	368,662	13.95%	無
其他	2,726,037	85.44%		其他	2,273,597	86.05%	
進貨淨額	3,190,499	100.00%		進貨淨額	2,642,259	100.00%	

變動分析：發那科為本公司控制器之主要供應商，二年度相較差異不大。

2.最近二年度任一年度中曾佔銷貨總額百分之十以上之客戶名單及其增減變動原因：113年及112年度並無來自單一客戶收入佔合併損益表營業收入淨額百分之十以上之情形。

三、從業員工資訊

單位：人；114年3月31日

年度		112 年度	113 年度	114 年 3 月 31 日止
員 工 人 數 (人)	直接人工	440	368	377
	間接人工	272	241	236
	管理人員	111	126	132
	銷售人員	202	200	198
	研發人員	125	117	113
	合計	1,150	1,052	1,056
平均年歲(歲)		36.5 歲	39.9 歲	40.2 歲
平均服務年資(年)		7 年 7 月	8 年 8 月	8 年 9 月
學 歷 分 佈 比 率 (%)	博士	0.00%	0.10%	0.10%
	碩士	8.00%	9.49%	9.75%
	大專	62.17%	58.28%	57.61%
	高中	23.13%	25.26%	26.10%
	高中以下	6.70%	6.87%	6.44%

四、環保支出資訊

最近年度及截至年報刊印日止，因污染環境所受損失（包括賠償）及處分之總額，並說

明未來因應對策（包括改善措施）及可能之支出：無。

五、勞資關係

(一) 列示公司員工福利措施、進修、訓練、退休制度與其實施狀況，以及勞資間之協議與各項員工權益維護措施情形：

1. 員工福利措施

本公司相當重視人性化管理，為使員工有一舒適優渥的工作空間，除不斷積極從事工作環境改善外並推行各項福利措施，以適當保障全體員工之工作及生活上之健康及安全，並藉由員工自行組織之職工福利委員會之運作，使同仁能共襄盛舉，熱烈參與，以期達到調整身心之目的。

- ① 全體員工皆參加勞保、健保與團保，並配合政府法令規定為員工眷屬投保健康保險。
- ② 定期舉辦員工國內外旅遊、慶生會及各種團體康樂活動，透過全體員工與眷屬之參與，以凝聚同仁對公司之向心力。
- ③ 針對員工有關婚喪喜慶等事項給予補助，使公司同仁能倍感公司關懷之情。
- ④ 協助員工於遭遇緊急意外事故時，能獲得部份之貸款協助。
- ⑤ 提供員工子女教育獎學金。

本公司透過各項福利措施及福利委員會所舉辦之各項活動，讓同仁於工作休閒得以兼顧，使生活充實美滿，本公司所提供之福利措施如下：

員工福利	公司 提供	福委會提供	員工福利	公司 提供	福委會提供	
春節賀禮	V	V	普 通 喪 亡	員工本人	V	V
端午節賀禮		V		配偶	V	V
中秋節賀禮	V	V		子女	V	V
勞動節	V	-		(養)父母	V	V
新居誌慶	V			祖父母	V	V
結婚賀禮	V	V		兄弟姐妹		V
分娩賀禮	V	V	年終獎金	V		
員工生日禮金	-	V	績效獎金	V		
退休賀禮	V	V	員工分紅	V		
生日假	V		新人入職特休	V		
旅遊		V	優於勞基法特休	V		
入伍或就學	V		免費午餐/加班餐	V		
模範勞工	V		尾牙	V	V	
子女獎/助學金		V	員工制服	V		
團體保險	V		急難貸款		V	
每年健康檢查/講座	V		員工持股信託	V		

員工福利	公司 提供	福委會提供	員工福利	公司 提供	福委會提供
專職廠護及職醫定期駐廠提供專業諮詢	V		運動補助款/專職教練		V
特約商店優惠	V		員工教育補助學金	V	

2. 員工進修、訓練狀況

為協助新進同仁早日進入工作狀況，藉由職前訓練安排課程，輔助新進同仁了解公司產業定位及公司未來發展。另不定期舉辦專業內課程，使員工得以隨時接受專業技能新資訊，增進自身製程及與研發的能力。另外，針對員工在職訓練，由各部門視實際需要於本公司內部安排適當之教育訓練課程，或依各職能專業課程所需，參加訓練機構所舉辦之課程，以提升員工專業素養。

3. 退休制度與實施情形

A. 本公司於民國七十六年依勞基法規定設立勞工退休金監督委員會，每月按薪資總額2.3%提撥勞工退休準備金存放於中央信託局專戶，退休金給付制度依勞基法規定辦理。

B. 勞工退休金條例自民國九十四年七月一日起施行，並採確定提撥制，實施後員工得選擇適用勞基法之退休金相關規定，或適用該條例之退休金制度並保留適用前之工作年資。對適用該條例之員工，本公司按月提繳員工薪資6%之勞工退休金至員工個人退休金帳戶。

4. 勞資間之協議情形

本公司勞資關係和諧，一切規定措施，均依相關法令辦理，其實施情形良好，並定期舉行勞資會議，故無任何爭議及糾紛發生。

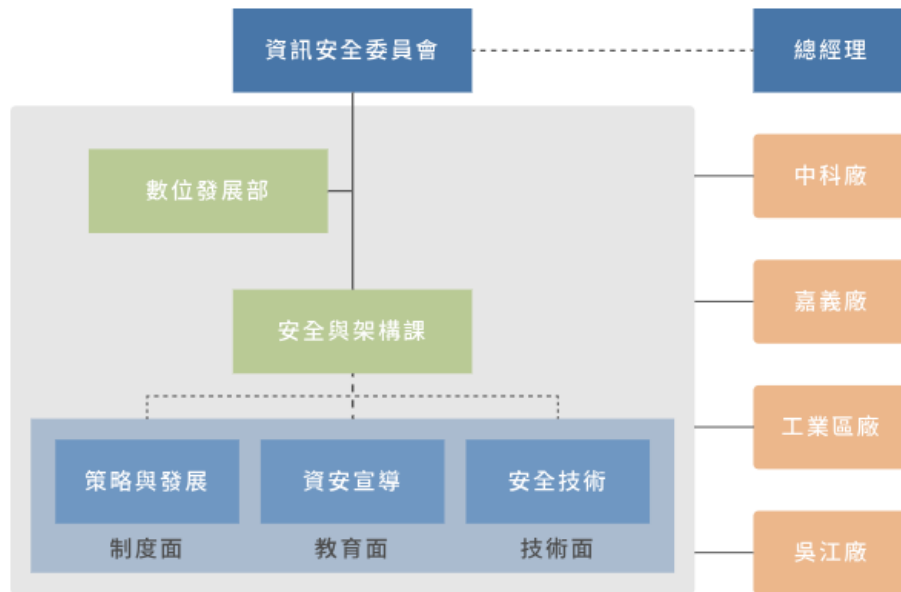
(二) 最近年度及截至年報刊印日止因勞資糾紛所遭受之損失，並揭露目前及未來可能發生之估計金額及因應措施，如無法合理估計者，應說明無法合理估計之事實：

本公司向來重視勞資關係，持續加強福利措施及建立多重溝通與申訴管道，以維護最佳勞資關係，勞資雙方溝通順暢與互動良好，最近年度及截至公開說明書刊印日止並無勞資糾紛及損失發生。本公司將持續充份的遵守勞工法令，加強員工福利措施及建立多重溝通與申訴管道，並由相關單位追蹤各項議題之執行與解決情況，預期未來發生勞資糾紛之可能性極低。

六、資通安全管理

遵循《上市上櫃公司資通安全管控指引》及內部制定之《電子資料循環》。制定《資通安全管理規範》，依循 ISO27001 資訊安全管理系統(ISMS)標準，建立全面性的資訊安全政策與內部稽核機制。並參照 ISO14955 等國際標準提升資通系統在能耗控制與碳排上的可持續性。

- (一)資通安全風險管理架構：資訊安全之權責組織透過規劃、建立與執行(PDCA)機制，保護資訊資產的機密性、完整性以及可用性。劃定權責單位為資訊單位；數位發展部，為強化風險管理，特別新增架構與安全課。
- (二)資通安全政策風險與因應措施具體管理方案：訂定公司資訊安全管理制度，規範內部各單位人員作業行為。定期檢視相關制度是否符合營運環境變遷，並依需求適時調整。接受稽核室之監理督導，透過治理架構向上溝通，回應組織策略要求，持續資安政策推動與落實。



- (三) 投入資通安全管理資源及重大資通安全事件：截至年報刊印日，無重大資通安全事故所遭受損失。防範各種外部資安威脅，加入「SP-ISAC 科學園區資安資訊分享與分析中心」獲取最新情資。承諾達到 ISO27001 標準，並持續強化資安防護層級，保護企業核心資訊資產，維護供應鏈與客戶資訊安全。

1.外部威脅

防範外部駭客入侵與電腦病毒威脅，除建置防火牆、防毒 / 防勒索系統等資通安全系統外，定期資安健檢或外部滲透測試或弱點掃描每年一次，確保防護機制有效運作。

2.權限管理

採最小權限原則管理內部系統與資料之存取權限，人員無法使用非經授權之系統功能。為增強營業秘密維護，導入加密系統。每年定期執行權限盤點作業，以確保權限配置妥當與正確。

3.存取控管

為強化系統存取控管機制，除透過多層式網路架構管理不同用途之系統、限制外部存取之連線方式外，另配有端點管理、網路行為與告警…等資訊行為監管相關系統，記錄人員的資訊行為歷程，自動偵測異常行為，並自動通報管理人員進行處置。

4.系統可用性

為確保內部系統運作之穩定性，和縮短系統異常之服務中斷時間，資訊應用服務皆建立相應之備份機制，重要之硬體網路設施，亦設置備援機制，避免

服務中斷。

5. 員工資安意識提升：

自 2022 年來每年皆舉辦不定期進行社交工程演練與資安教育訓練，提升全體員工的資安意識和防護能力，確保資安防護要求落實於工作中。

七、重要契約

契約性質	當事人	契約起訖時間	主要內容	限制條款
製品取引基本契約	日本 KIRIU 公司	94 年 1 月 24 日起至 終止合約提出後	KVL25-S2 和 KVL25-D4 立 式 CNC 車床 製造生產	1. 未經同意不可轉讓給 第三者製作。 2. 在 OEM 之情況下，不 能有類似的產品販賣給 第三者。
土地租賃合約	中部科學工業園 區之管理局	113.01.01~132.12.31	承租程泰中科 分公司用地	無
土地租賃合約	中部科學工業園 區管理局	113.01.01~132.12.31	承租亞崙中科 分公司用地	無
長期放款	合作金庫銀行 中興分行	111.4.20~116.4.20	建築物 抵押借款	無
長期放款	兆豐銀行台中分 行	113.09.02~118.09.02	建築物 抵押借款	無
工程承攬	三民營造 股份有限公司	112.08.01~至完工	程泰大埔美廠 建廠	無
工程承攬	三民營造 股份有限公司	112.08.01~至完工	亞崙大埔美廠 建廠	無

伍、財務狀況及財務績效之檢討分析與風險事項

一、財務狀況

單位：新台幣仟元

項目	年度	112 年度	113 年度	差異	
				金額	%
流動資產		9,166,216	9,936,503	770,287	8.40%
不動產、廠房及設備		3,221,317	3,457,793	236,476	7.34%
無形資產		25,004	41,224	16,220	64.87%
其他資產		834,849	1,415,717	580,868	69.58%
資產總額		13,247,386	14,851,237	1,603,851	12.11%
流動負債		5,449,855	4,531,995	(917,860)	(16.84%)
非流動負債		632,926	1,906,178	1,273,252	201.17%
負債總額		6,082,781	6,438,173	355,392	5.84%
股本		1,104,004	1,104,004	0	0.00%
資本公積		323,676	323,676	0	0.00%
保留盈餘		4,209,088	5,147,558	938,470	22.30%
其他權益		(103,732)	2,268	106,000	(102.19%)
非控制權益		1,631,569	1,835,558	203,989	12.50%
權益總額		7,164,605	8,413,064	1,248,459	17.43%

(一) 就變動達百分之二十以上，且變動金額達新台幣 10,000 仟元者分析說明如下：

1. 無形資產增加約 16,220 仟元，主係因增加 PLM 系統建置及購買繪圖軟體所致。
2. 其他資產增加約 580,868 仟元，主係因與中科管理局 20 年土地使用權續約，使用權資產增加所致。
3. 非流動負債較前期增加約 1,273,252 仟元，主係因中長期借款還款後續借及中科土地租約續約所產生租賃負債增加所致。
4. 保留盈餘較前期增加約 938,470 仟元，主係因 113 年度稅後盈餘較高所致。
5. 其他權益較前期增加約 106,000 仟元，主係因國外營運機構財務報表兌換差額減少 61,966 仟元及所持有透過其他綜合損益按公允價值之金融資產所產生之金融資產未實現損益約 44,034 仟元所致。

(二) 影響：

無重大影響。

(三) 未來因應計畫：

不適用。

二、財務績效

(一) 財務績效比較分析

單位：新台幣仟元

項 目 \ 年 度	112 年度	113 年度	增(減)金額	變動比例(%)
營業收入	5,318,588	4,422,922	(895,666)	(16.84%)
營業毛利	1,239,091	956,836	(282,255)	(22.78%)
營業損益	439,295	4,170	(435,125)	(99.05%)
營業外收入及支出	544,713	1,552,831	1,008,118	185.07%
稅前淨利	984,008	1,557,001	572,993	58.23%
所得稅費用(利益)	167,681	65,907	(101,774)	(60.70%)
本期淨利(損)	816,327	1,491,094	674,767	82.66%
本期其他綜合損益	(70,224)	247,634	317,858	452.63%
本期綜合損益總額	746,103	1,738,728	992,625	133.04%

增減比例變動分析說明:

- 1.113 年受地緣政治風險、貿易摩擦紛擾與通膨升息等影響營收下滑，且國內外景氣不佳，致使 113 年營業額衰退，營業毛利、淨利下滑所致。
- 2.113 年營業外收入較高係因金融資產評價利益所致。
- 3.113 年本期其他綜合損益為增加，主係因 113 年處分透過其他綜合損益按公允價值衡量之金融資產所致。

(二) 預期銷售數量及其依據：

2025 年台灣工具機主要出口市場來看，因呈現較大的不確定性，產業面臨的外部環境依然充滿挑戰。整體來看，台灣工具機產業對 2025 年的景氣展望，呈現樂觀與謹慎並存的態度。主係因在 2024 年受到各國選舉政策未明、中東與俄烏地緣政治緊張、通膨升溫、原材料與物流成本上升，以及匯率波動等，市場對經濟復甦的前景感到憂慮，資本支出趨於觀望，需求因此疲弱所致。

全球經濟仍面臨美國川普新政的可能推行、供應鏈重組動態，以及國際淨零減碳政策帶來的經貿變化等不確定因素，上述挑戰雖對 2025 年經濟景氣增添變數，但伴隨相應的投資需求。此外，少子化導致的勞動力短缺問題日益嚴峻，加速推動產業向自動化、數位化與綠色轉型方向發展。對工具機產業而言，這些趨勢不僅是挑戰，更是驅動需求與發展的契機。

工具機公會指出 2024 年台灣工具機出口金額近 22.18 億美元，年減 14.8%，展望 2025 年全球經濟仍有不確定性，關注美國總統當選人川普上任後新政，趨勢有挑戰，但也是驅動需求與發展的契機。至於 2025 年，在貿易、政治相關層面交互影響下，使得全球工具機市場競爭更為激烈，製造業版圖亦處於較為混沌膠著的態勢，預估 2025 年產值為新臺幣 1,026.8 億元，相較 2024 年呈現持平的現象。

(三) 對公司未來財務業務可能影響：

透過參展及廣告開發新客戶，為確保永續競爭力，本集團會持續於汽車、航太、生醫、能源業動態消息，此外並持續關注外部競爭環境、法規環境及總體經營環境對本公司之影響，若有重大變化時，則及時提出因應計畫。

(四) 未來因應計畫：

1. 拓展新產品並提昇產品附加價值，精進核心技術，掌握市場需求變動狀況及優化營運效率。
2. 設計可以替客戶創造獲利及生產效率之產品，並持續生產節能減碳與智慧產品創新。
3. 強化供應商管理，提供供應鏈靈活度及韌性，改良產品品質、成本及交期。
4. 智慧製造數位轉型，提高市場佔有率，進而提昇公司獲利。

三、現金流量

1. 現金流量變動情形分析

單位：新台幣仟元

項目	112	113	變動金額	變動率(%)
營業活動之現金流量	1,285,207	168,441	(1,116,766)	(86.89%)
投資活動之現金流量	191,907	28,953	(162,954)	(84.91%)
籌資活動之現金流量	(2,359,059)	(549,210)	1,809,849	(76.72%)
匯率變動影響數	(20,723)	64,801	85,524	(412.70%)
淨現金流量	(902,668)	(287,015)	615,653	(68.20%)

- (1) 營業活動：本期營業活動淨現金流入減少，主要係因營收減少導致應收票據及應收帳款減少所致及營業利益減少所致。
- (2) 投資活動：本期投資活動淨現金流入減少，主要係因取得不動產、廠房及設備所致。
- (3) 籌資活動：本期籌資活動淨現金流出減少，主要係 112 年度償還短期借款及應付短期票券較 113 年高所致。

2. 流動性不足之改善計畫：無

3. 未來一年現金流動性分析

單位：新台幣仟元

期初現金 餘額 ①	預計全年來自 營業活動淨現 金流入量②	預計全年現 金流出量 ③	預計現金剩餘 (不足)數額 ①+②-③	預計現金不足額之補救措施	
				投資計劃	融資計劃
\$1,532,663	\$1,122,713	\$1,169,234	\$1,486,142	—	—

1. 未來一年度現金流量變動分析：

- (1) 營業活動：預計未來本公司營運成長，帳款收回天數縮短。
- (2) 投資活動：預計支付嘉義大埔美分公司二期建廠工程、中科太陽能板等。
- (3) 籌融資活動：主要係為維持公司正常營運之理財活動，除償還借款及預估現金股利發放外，無重大變動。

2. 預計現金不足額之補救措施及流動性分析：無。

四、最近年度重大資本支出對財務業務之影響

1. 重大資本支出之運用情形及資金來源：

計劃項目	實際或預計之資金來源	實際或預期完工日期	113及114年度所需資金總額	113年度實際及114年度預定資金運用情形	
				113年度	114年度
大埔美廠二期工程(亞崴)	自有資金	114年	354,300	181,300	173,000
大埔美廠二期工程(程泰)	自有資金、融資	114年	425,561	142,037	283,524

2.預期可能產生效益：本公司之資本支出主要配合未來營運成長及市場需求，並維持公司產品競爭力。

五、最近年度轉投資政策、其獲利或虧損之主要原因、改善計畫及未來一年投資計畫
無

六、風險事項分析評估最近年度及截至年報刊印日止之下列事項

(一) 利率、匯率變動、通貨膨脹情形對公司損益之影響及未來因應措施：

單位：新台幣仟元

項 目	113 年度
利息支出	83,038
兌換(損失)利益	115,404
稅前淨利	1,557,001

(1)利率變動

本公司 113 年度利息支出占營業收入比重為 1.88%；占稅前淨利比重為 5.33%，利率變動對本公司損益之影響尚屬有限，央行 113 年度升息半碼，本公司將隨時注意利率變動情形，採取必要因應措施，以降低利率變化對本公司損益產生影響。

(2)匯率變動

本公司 113 年度兌換損益占稅前淨利比重為 7.41%。匯率變動雖對本公司之營收及獲利均有所影響，但本公司在外幣資金管理上採穩健保守原則，盡力規避匯率變動所可能造成之不利影響。本公司除隨時蒐集匯率變動資訊，掌握匯率走勢，判斷匯率變動情形，以適時採取避險性操作或機動調整外匯存款部位，並與銀行簽訂遠期外匯買賣合約，利用遠期外匯買賣，要求銀行保證往後交易匯率，將公司的匯率風險轉移至銀行，來規避匯率變動風險，另亦將因銷貨所收取的部份 L/C 向銀行辦理美金借款，以達到自然避險之目的，規避外幣波動風險。

(3)通貨膨脹情形

本公司並無因受通貨膨脹而有重大影響之情形，但鋼材鑄件等原材料價格可能波動，本公司未來將密切注意，以適當調整產品售價及原物料庫存量。

(二) 從事高風險、高槓桿投資、資金貸與他人、背書保證及衍生性商品交易之政策、獲利或虧損之主要原因及未來因應措施：

(1)本公司一向秉持專注本業及務實原則經營事業，財務政策以穩健保守為原則，並無從事高風險、高槓桿之投資。

(2)本公司最近年度及截至年報刊印日止，從事背書保證情況如下：

A 一一三年十二月三十一日

單位：新台幣仟元/美金仟元

背書保證者	背書保證對象	對單一企業背書保證限額(註1)	本期最高背書保證餘額	期末背書保證餘額	實際動支金額	以財產擔保之背書保證金額	累計背書保證佔近期報表淨值比	背書保證最高限額(註2)
公司名稱	公司名稱	(註1)						(註2)
程泰機械股份有限公司	YAMA SEIKI USA, INC.	\$1,973,252	\$196,710 (USD 6,000)	\$196,410 (USD 6,000)	\$ -	-	2.99%	\$3,288,753

註1：以不超過當期淨值 20%（海外聯屬公司為 30%）。

註2：以不超過當期淨值 50%。

註3：113 年財務數字經建智聯合會計師事務所查核簽證。

(3)本公司最近年度及截至年報刊印日止，從事資金貸與他人情況如下：

A.一一三年十二月三十一日

單位：新台幣仟元

貸出資金之公司	貸予對象	往來科目	本期最高餘額	期末餘額	實際動支金額	利率區間	資金貸予性質	業務往來金額	有短期融通資金必要之原因	提列備抵呆帳金額	擔保品		對個別對象資金貸予限額(註2)	資金貸予總限額(註3)
											名稱	價值		
亞崴機電股份有限公司	益全機械工業股份有限公司	其他應收款-關係人	140,000	70,000	70,000	2.175%	有短期融通資金之必要	695	營業週轉	-	本票	70,000	363,534	1,454,135
上海竹崴機電有限公司	亞崴機電(蘇州)有限公司	其他應收款-關係人	109,150	44,620	44,530	3.35%	有短期融通資金之必要	-	營業週轉	-	-	-	162,275	162,275
上海竹崴機電有限公司	億銓機械(嘉興)有限公司	其他應收款-關係人	21,765	-	-	3.45%	有短期融通資金之必要	-	營業週轉	-	-	-	162,275	162,275

註1：係依會計研究發展基金會(93)基祕字第167號規定，公司若與轉投資事業或關係人之正常授信期限超過一般非關係人之正常授信期限時，將其轉列其他應收款，視為資金融通。

註2：個別貸與限額以不超過當期財報淨值 10%為限。

註3：資金貸與總限額以不超過當期財報淨值 40%為限。

註4：113 年財務數字經建智聯合會計師事務所查核簽證。

(4)本公司最近年度及截至年報刊印日止，從事衍生性商品交易依「從事衍生性商品交易處理辦法」辦理。本公司衍生性商品交易採保守穩健之原則，以規避銷貨而產生的實質匯率波動風險為主，因此匯率變動產生之損益大致會與被避險項目之損益相互抵銷，故市場風險並不重大。

(三)未來研發計畫及預計投入之研發費用：

(1)未來研發計畫

本公司以豐富的 CNC 車床製造經驗，多年來堅守高品質要求並致力提升客戶滿意度，於 1993 年通過國際品質管理保證系統 ISO9001 認證，產品亦符合歐盟 CE、加拿大 CSA 安全規範，並屢獲國家級磐石獎、中小企業處創新研究獎等獎項。本公司並購置進口超高精密加工母機及量測儀器，作為廠內加工與量測之設備，持續提昇產品品質。

本公司秉持永續經營理念，持續開發不同類型、價格之工具機，以即時滿足客戶需求，目前由於有大陸、韓國、東歐及其他第三世界國家之市場競爭與威脅，為避免落入削價競爭行列，公司未來研發朝向四個方向：

A.不斷開發目前市場最大之新型泛用機：

本公司以過去豐富之開發經驗及自有品牌行銷網的優勢，持續開發更具競爭力之新產品，藉著產品線的完整，可刺激銷售機會，以維持穩定的營業額及利潤，而在經濟景氣復甦時，更可預見銷售創造新高。

B.附加價值高之車銑複合加工機型：

目前本公司已成功商品化自製銑切動力刀塔，並將其廣泛運用於全系列機種；另外，亦成功開發 B 軸系統，將原有 4 軸同動之技術推升至 5 軸同動的控制，並將其運用於高階機種，提高其附加價值；並整合兩大技術，研製多軸車銑複合加工機，並成功地量產及商品化，除了可展現技術水準並提昇整體業績，未來將是本公司產品的主力，也是許多同業或後起國家難以追趕或抗衡之領域。

C.持續穩定走心式車床之發展

自從投入走心式車床迄今已成功將全系列機型（SD-16、SW-20、SW-32、SW-42）推廣上市，並受到使用者之好評，可媲美歐、美、日等先進國家。因走心式車床應用領域廣，如汽車業、手錶及儀錶工業、資訊電子業、高精密設備零件、醫學技術（骨丁、植牙）等等，潛在市場頗大，走心式車床在按一次按鍵，即可 24 小時自動化地加工精美的零件，所要求之精度高，製程能力高，目前本公司所生產之走心式車床已進入穩定狀況，客戶不斷增多，將是未來之明星產品。

另外新一代的產品系列如具 Y2 軸及 B 軸之走心式車床，客戶需求持續擴大，本公司積極投入開發，以符合時代潮流，如 SW-20II 已開發完成，預計本年度進入量產並開始銷售。

目前公司走心式車床最小規格為 SD-16，最大加工直徑為 $\varnothing 16\text{mm}$ ，因科技時代加工技術的微小化已形成，高轉速的需求更是不可或缺，因此發展更小型的走心式車床亦刻不容緩如 $\varnothing 12\text{mm}$ 於開發完成並開始投入生產，預計本年度可開始銷售，待本產品穩定後再繼續開發更小產品如 $\varnothing 8\text{mm}$ 以下。

D.持續大型立式車床之開發

本公司過去以臥式車床為主軸，大型立式車床更是一大突破，經過多年來之持續發展與不斷改善，機種增多、品質穩定，在國內、外已佔有一席之地，大型立車之發展主要是針對大型物件之加工，如模具、風力發電、鑽油事業等亦是未來明星產品，本公司將不斷往更大型機器發展，以符合時代需求。GV-1200、GV-1600、GVH-2500 在發展過程中已趨近穩定，進入量產階段，應用在航太工業、風力發電工業、模具工業將有相當營業規模之擴增，應加強銷售能量，同時還需加強 GVB-5000 之功能及穩定其品質，使其儘速進入量產，以期接獲更多訂單，另外加速已設計完成之其他大型立式 CNC 車床之銷售能量，如 GVH-2000 / GVB-3000 / GVB-3500 / GVB-4000 / GVB-4500，以期提早上市對營業規模幫助莫大。

E.持續發展量產型自動化週邊設備及控制系統的整合

公司已成立專業之自動化發展部門，配合自動上下料模組，及儲料裝置朝無人化或少人力化的加工系統發展，諸如：GV-500X、TS-100、GA-2000C、

GA-3000、GCL-2 等系列，近年來又投入更多的人力與研發經費。成功開發新的自動化生產設備，如 GTH-2600、GVI-350，增加產品競爭力及附加價值，普遍獲得國內外代理商與客戶好評，且陸續接到訂單，客戶在使用上相當滿意，未來將持續投入研發能量，不斷改善與精進以爭取客戶延綿不斷的訂單。

F.大型機械的發展

如大型平台臥式 CNC 車床 HA-1400/1600/2000 系列、大型臥式 CNC 車床 GS-8000 系列，在發展過程中已趨近穩定，進入量產階段，應用在船舶、火力發電及鋼鐵業將有相當需求，除加強銷售能量外，對於工件直徑通過主軸孔徑及工件長度的變化需求須不斷發展，以期更多的系列產品供客戶選用，爭取更大訂單。

G.圓筒磨床之發展

圓筒磨床是公司新加入生產之領域，有極具專業、資深之研發及製造人才負責，直進式 CNC 外圓磨床 GRU2040 / GRU2060，砂輪主軸可快速調整作直進研磨。斜進式 CNC 外圓磨床 GRA-2060，砂輪主軸可快速調整作斜進研磨。走頭式 CNC 外圓磨床 GRW-4006 / GRW-4010 / GRW-4015 / GRW-4020，直進研磨、斜進研磨 二機一體。砂輪主軸採用高剛性、低溫昇的非接觸式靜壓軸承設計，主軸迴轉精度高達 0.001 mm，工件主軸採用伺服馬達驅動，可提供更精準的轉速設定主軸可帶心轉或可不帶心轉，滿足多樣化的加工需求選配內徑研磨砂輪，提供本系列更高的使用彈性。以現有產品強化銷售能。

H.持續發展 OPEN CNC

強化 G.LINC 350 II 代操作介面與功能，直覺式的操作介面降低使用者進入的門檻縮短教育訓練時程，強大的圖形對話機能能夠因應各種加工需求，不需專業師傅也可以依圖面尺寸製作程式，並持續強化刀具負載偵測機能，搭配刀具壽命管理機能，隨時回饋刀具使用狀態，即時偵測、提早準備，可降低待料工時，並減少廢料產生，確保機器加工精度。

I.智慧工廠 4.0

因應智慧製造時代來臨，發展 G.NET 功能，收集具指標性的機器資訊，再利用大數據結合物聯網架構，將傳統機器與工廠升級為智慧工廠，從機器狀態、刀具狀態、操作資訊到故障預測、精度補償、自動排程等，將智慧機器產業化，讓工廠狀態可視化、行動化，優化製程提升精度與產能。

J. CNC 五軸車銑複合機(含 B 軸)：

面臨新的科技時代，五軸加工機是未來之明日之星，5 軸同動應用於複雜曲面的高效率、高精密、自動化，在設計、製造複雜曲面遇到無法解決的難題，就會求諸五軸加工技術，因此 5 軸同動控制是 CNC 控制中難度最高且為應用範圍最廣的技術，加工。本公司追求完美且成功的開發，特聘日本專精五軸車銑複合機製作大廠資深工程師且具高階品質管理主管退休人士為顧問，指導五軸車銑複合機之開發，從設計、零件製作、組裝、品質管制、測試與評價全面完整的指導，預期將為本公司更具競爭力並帶來無限商機。

K. 在台灣的工具機產業中，使用國產控制器的情況也逐漸增多，尤其是在近幾年，隨著台灣本土控制器技術的發展，程泰機械也開始逐步選擇使用國產控制器來搭配工具機。而選擇國產控制器有幾個明顯的優勢：

1. 成本優勢

國產控制器通常比進口品牌（如日本的 FANUC、德國的 Siemens 等）便宜。這使得一些中小型企業能夠以較低的成本搭建生產線，降低整體投資負擔。

2. 本地化支援

國產控制器可以提供快速的本地化支援，無論是在售前諮詢、技術服務還是售後維護上，這對於企業而言非常重要。相較於外國品牌，台灣本土品牌在語言溝通、技術解決方案的快速反應上具有更大的優勢。

3. 自主可控

隨著台灣對自主科技的投入和發展，使用本土的控制器可以讓企業減少對外部供應商的依賴，提升產業的自主性。尤其是在中美貿易摩擦等外部環境不確定性增大的情況下，本土控制器成為降低風險的一個重要選擇。

4. 技術不斷進步

國產控制器品牌，如新代，近年來在功能和穩定性上逐步提升，已經能夠滿足許多高精度、高效能的生產需求。

5. 整體解決方案

提供從機器、控制系統到軟體的一體化解決方案，讓企業能夠在短時間內投入生產，提升生產效率。

6. 政府支持

台灣政府對於發展本地智能製造和自動化技術的政策也為國產控制器的發展提供了有利環境。政府的扶持政策鼓勵更多企業進行自主研發，並加大對本土控制器的投資與支持。

有上述導入國產控制器的優點及優勢，相信程泰機械與國產控制器廠商在共同研發與推廣下，除了能完善國產控制器的功能外，藉由程泰機械產品銷售到世界各地相信也能擦亮國產控制器的品牌，達到互利雙贏。

(2) 預計投入之研發費用

本公司 113 年度已投入新台幣 186,909 仟元研發經費，占營業收入淨額 4.23%，開發新產品及研發新技術，預計 114 年度將投入營業收入淨額 3%~5% 之研究經費，以提升本公司整體競爭力。

(四) 國內外重要政策及法律變動對公司財務業務之影響及因應措施：

截至目前為止因應主管機關對相關處理準則之修訂及推展公司治理制度等已積極配合辦理並遵循，且國內外重要政策及法律變動對公司財務業務尚無重大影響，未來本公司管理階層將隨時取得相關資訊，並即時研擬必要因應措施以符合公司營運需要。

(五) 科技改變及產業變化對公司財務業務之影響及因應措施：

由於本公司隨時注意科技及產業之發展演變，故早期製造以人工操作的傳統桌上型車床，如今進入電腦數值控制的高精密 CNC 車床，始終堅守專業高精密車床製造領域，持續開發不同類型、價格之工具機，以即時滿足客戶需求，面對大陸、東歐

及其他第三世界國家之市場競爭與威脅，不斷提升生產技術和品質、研發新機種，以避免落入削價競爭行列，並積極提高高附加價值複合機的開發，截至目前為止科技改變及產業變化對公司財務業務並無重大影響。

(六) 企業形象改變對企業危機管理之影響及因應措施：

本公司之經營理念為誠實、迅速、徹底，截至目前為止本公司尚無因企業形象改變而對公司產生重大影響之情事。

(七) 進行併購之預期效益及可能風險及因應措施：無。

(八) 擴充廠房之預期效益及可能風險及因應措施：

有關擴充廠房情形請參閱年報柒、四部分之說明，本公司產品線完整，因應未來營運成長及市場需求，擴充廠房可有效增加產能，風險應屬有限。

(九) 進貨或銷貨集中所面臨之風險及因應措施：

本公司產品品質穩定且極具競爭力，本公司 112 年度及 113 年度對單一客戶銷售比重，並未超過 30%，故本公司應無銷貨集中之風險。

在進貨方面，本公司之物料大致區分為三類：第一類為標準化市購品，是市面上為普遍化且可替代的零組件及五金品，例如：油封、螺絲、聯軸器、一般軸承、皮帶…等等。第二類專屬特製品，必須依需求設計繪製圖面後由協力廠商承製，例如底座、機頭、主軸、刀塔、配電、木箱包裝…等等。第三類特定關鍵零組件：包括 NC 控制器、主軸軸承、油壓缸／夾頭、滾珠導螺桿、線性滑軌、曲齒離合器…等等。一般而言標準化市購品的採購均採多家廠商供貨之原則，唯考慮以量制價效益成本、品質穩定或客戶需求等因素，同類零件將有主要與次要供應之分。對於第二類及第三類之零組件，例如 NC 控制器，以市場接受度最高之發那科為主，其次為三菱及西門子為輔；主軸軸承以 NSK 為主，FAG 為輔；刀塔離合器則因公司堅持品質特色而採用曲齒離合器，由日本 SUDA 進口，若有缺料之虞時亦可馬上轉換為國內廠商承製，並培植國產曲齒離合器能力；油壓缸／夾頭、滾珠導螺桿與線性滑軌則可選用進口與國產，供貨上無缺料風險。

NC 控制器為電腦控制工具機之主要零組件，其產品好壞影響甚鉅，因此本公司對 NC 控制器之品質要求相當嚴格。目前全球供應 NC 控制器主要集中於德、日幾家大廠。因此，在進貨方面，本公司為求品質穩定無虞，近年來均向主要 NC 控制器供應商進貨，並與該供應商建立深厚之合作夥伴關係，本公司亦儘量提高特定原料安全庫存量，並加強原料之存貨管理，加上本公司向來努力分散採購來源並積極尋找第二家供貨廠商以降低風險，確保供料之穩定性，故貨源穩定應無短缺之虞。

(十) 董事、監察人或持股超過百分之十之大股東，股權之大量移轉或更換對公司之影響及風險：

1. 董事、監察人或持股超過百分之十之大股東股權之大量移轉：無此情形。
2. 董事、監察人或持股超過百分之十之大股東更換：無此情形。

(十一) 經營權之改變對公司之影響、風險及因應措施：本公司並無經營權改變之情形。

(十二) 訴訟或非訟事件，應列明公司及公司董事、監察人、總經理、實質負責人、持股比例超過百分之十之大股東及從屬公司已判決確定或尚在繫屬中之重大訴訟、非訟或行政爭訟事件，其結果可能對股東權益或證券價格有重大影響者，應揭露其系爭事實、標的金額、訴訟開始日期、主要涉訟當事人及截至年報刊印日止之處理情形：無此情形。

(十三) 其他重要風險及因應措施：無。

七、其他重要事項

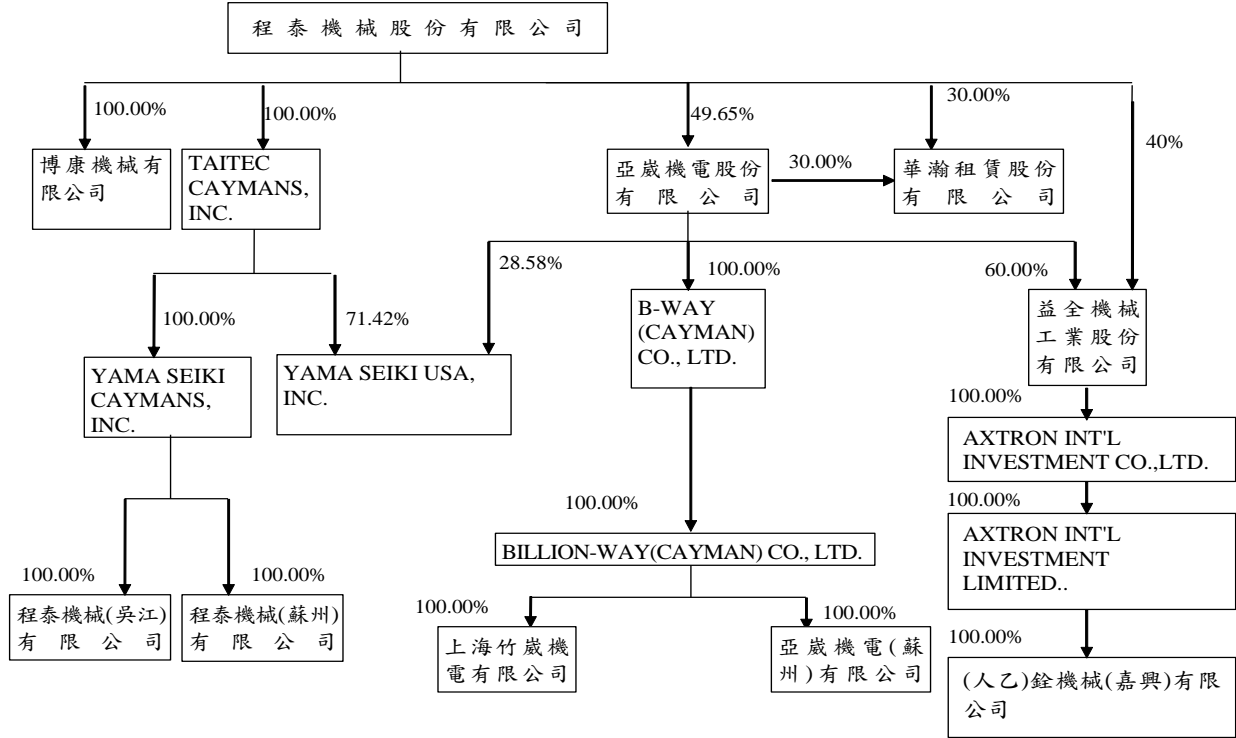
無。

陸、特別記載事項

一、關係企業相關資料

(一) 關係企業合併營業報告書

1. 程泰機械股份有限公司關係企業組織圖 (截至 114 年 3 月 31 日)



2. 各關係企業基本資料：

114 年 3 月 31 日；單位：新台幣仟元；美金仟元

企業名稱	設立日期	地址	實收資本額	主要營業項目
亞崴機電股份有限公司	75.07.16	新竹縣新埔鎮文山里關埔路水車頭段 629 號	NTD 965,942	專用機及自動化設備之設計、製造及銷售 電腦控制工具機之設計、製造及銷售 精密元組件製造及銷售 有關上項產品、零件、原料之進出口貿易買賣
TAITEC CAYMANS, INC.	90.04.11	英屬開曼群島	USD：12,790	國際投資及國際貿易業
YAMA SEIKI USA, INC.	89.03.03	2126 S. Green Privado Ontario, CA 91761	USD：4,960	國際貿易業
YAMASEIKI CAYMANS, INC.	92.09.26	英屬開曼群島	USD：9,100	國際投資及國際貿易業
程泰機械(蘇州)有限公司	90.04.11	蘇州相城經濟開發區	USD：1,100	機械器具銷售業 機械器具安裝業 國際貿易業
程泰機械(吳江)有限公司	96.06.30	吳江經濟開發區	USD：8,000	機械器具銷售業 機械器具安裝業 國際貿易業
B-WAY(Cayman) Co.,Ltd.	90.01.11	英屬開曼群島	NTD 332,212	國際投資及國際貿易業
Billion-way(Cayman) Co.,Ltd.	90.01.11	英屬開曼群島	USD：12,830	國際投資及國際貿易業

企業名稱	設立日期	地址	實收資本額	主要營業項目
上海竹歲機電有限公司	90.02.14	上海市青浦工業園區崧澤大道7801號	USD2,500	機械器具銷售業、機械器具安裝業、企業經營管理顧問業、國際貿易業
亞歲機電(蘇州)有限公司	96.09.04	吳江經濟技術開發區東太湖大道4888號	USD11,400	機械器具製造及銷售業、機械器具安裝業、國際貿易業
益全機械工業股份有限公司	61.11.03	臺中市西屯區工業區五路13號之1二樓	NTD98,580	機械設備製造業、產品設計業、機械批發業、機械器具零售業
AXTRON INTL INVESTMENT CO.,LTD.	101.11.22	Trust Company Complex,Ajeltake Road,Ajeltake The registered address is Island,Majuro,Marshall Islands MH96960	NTD 1,580	國際投資及國際貿易業
AXTRON INTL INVESTMENT LIMITED	102.03.25	7/F.,Chuang's Enterprises Building,382 Lockhart Road,Wanchai,Hong Kong	NTD 41	國際投資及國際貿易業
亿銓機械(嘉興)有限公司	89.11.27	浙江省嘉興市中山西路秀洲工業園區3198號	USD2,510	機械器具製造及銷售業、機械器具安裝業、國際貿易業
博康機電有限公司	102.9.9	臺中市西屯區工業區五路13之1號1樓	NTD 10,000	機械器具精密儀器銷售業 機械器具安裝業 國際貿易業 機械設備製造業
華瀚租賃股份有限公司	104.10.13	臺中市西屯區工業區五路13號1樓	NTD 50,000	租賃業

3.推定為有控制與從屬關係者其相同股東資料：無。

4.整體關係企業經營業務所涵蓋之行業

- (1)工具機業
- (2)電子業機械設備
- (3)國際貿易業
- (4)租賃業

5.各關係企業間所經營業務互有關聯者，應說明其往來分工情形

- (1)YAMA SEIKI USA, INC.向本公司及亞歲機電股份有限公司採購各該公司生產機器及零件，主要再銷售予美國地區之客戶。
- (2)程泰機械(蘇州)有限公司及程泰機械(吳江)有限公司向本公司採購部份零件及機器，組裝後再行出售予客戶。
- (3)客戶透過華瀚租賃股份有限公司，向程泰機械股份有限公司與亞歲機電股份有限公司分期付款購入機器。

6.各關係企業董事、監察人及總經理資料

114年3月31日；單位：股；%

企業名稱	職稱	姓名及代表人	持有股份	
			股數	持股比例%
亞崙機電股份有限公司	董事長	楊德華	9,031,403	9.35%
	董事	程泰機械股份有限公司 代表人：王丞軒	47,962,311	49.65%
	董事	楊丞鈞	-	-
	董事	楊慶豐	130,000	0.13%
	董事	程泰機械股份有限公司 代表人：莊坤南	10,580	0.01%
	獨立董事	黃政勇	-	-
	獨立董事	羅儷英	-	-
	獨立董事	蘇裕仁	-	-
	獨立董事	洪錫鵬	-	-
	總經理兼 董事	楊尚儒	-	-
TAITECCAYMANS,INC.	負責人	程泰機械股份有限公司 代表人：楊德華	12,790,000	100.00%
YAMASEIKIUSA,INC.	負責人	程泰機械股份有限公司 代表人：楊德華	1,460,000	71.42%
YAMASEIKI CAYMANS,INC.	負責人	TAITECCAYMANS,INC. 代表人：楊德華	9,100,000	100.00%
程泰機械（蘇州）有限公司	負責人	YAMA SEIKI CAYMANS,INC. 代表人：楊舒涵	-	-
	董事	曾啟冠	-	-
	董事	許威凱	-	-
程泰機械（吳江）有限公司	負責人	YAMA SEIKI CAYMANS,INC. 代表人：楊舒涵	-	-
	董事	曾啟冠	-	-
	董事	許威凱	-	-
B-WAY(CAYMAN)CO,LTD	負責人	楊德華	10,665,029	100.00%
BILLION-WAY(CAYMAN)CO,LTD	負責人	楊德華	12,829,840	100.00%
上海竹崙機電有限公司	法人代表 兼董事	王丞軒	-	100.00%
	總經理	官大幃	-	100.00%
	監察人	許宏賓	-	100.00%
亞崙機電（蘇州）有限公司	法人代表 兼董事	王丞軒	-	100.00%
	總經理	官大幃	-	100.00%

企業名稱	職稱	姓名及代表人	持有股份	
			股數	持股比例%
	董事	曾啟冠	-	100.00%
	董事	葉瑞銘	-	100.00%
	監察人	許宏賓	-	100.00%
益全機械工業(股)公司	負責人	程泰機械(股)公司 代表人: 楊丞鈞	3,943,200	40.00%
	董事	程泰機械(股)公司 代表人: 楊德華		
	董事	程泰機械(股)公司 代表人: 楊舒涵		
	監察人	亞歲機電(股)公司 代表人: 楊尚儒	5,914,800	60.00%
AXTRON INT'L INVESTMENT CO.,LTD	負責人	王丞軒	-	100.00%
AXTRON INT'L INVESTMENT LIMITED	負責人	王丞軒	-	100.00%
亿銓機械(嘉興)有限公司	法人代表	王丞軒	-	100.00%
	董事	曾啟冠	-	100.00%
	董事	楊尚儒	-	100.00%
	董事	翁淑珍	-	100.00%
	監察人	楊昌熾	-	100.00%
博康機電有限公司	法人代表	楊德華	-	-

7.各關係企業營運概況

113年12月31日；單位：新台幣仟元

企業名稱	實收資本額	資產總值	負債總額	淨值	營業收入	營業利益(損失)	本期損益(稅後)	每股盈餘(元)(稅後)
程泰機械股份有限公司	1,104,004	9,858,594	3,281,088	6,577,506	1,618,568	6,963	1,255,492	11.37
亞崙機電股份有限公司	965,942	6,018,450	2,383,113	3,635,337	1,293,022	(58,902)	452,501	4.68
TAITEC(CAYMAN)CO., LTD	397,307	973,323	0	973,323	0	(3)	36,434	0.92
YAMASEIKI(CAYMAN)CO.,LTD	279,604	647,034	0	647,034	0	0	17,327	0.06
程泰機械(蘇州)有限公司	36,008	61,239	0	61,239	0	(17)	805	0
B-WAY(CAYMAN)CO., LTD	334,213	745,818	0	745,818	0	(247)	11,633	0.03
BILLION-WAY(CAYMAN)CO.,LTD	406,355	742,619	0	742,619	0	(247)	11,672	0.03
上海竹崙機電有限公司	83,058	164,762	2,487	162,275	0	(2,955)	6,197	0
YAMASEIKI(USA)CO.,LTD	152,267	865,476	403,944	461,532	646,341	36,784	26,747	0.18
程泰機械(吳江)有限公司	261,880	815,047	236,045	579,002	990,557	21,721	38,740	0
亞崙機電(蘇州)有限公司	354,478	883,036	315,457	567,579	704,804	9,255	4,147	0
益全機械工業股份有限公司	98,580	303,584	78,543	225,041	12,115	(4,525)	(15,009)	(1.52)
AXTRON INT'L INVESTMENT CO., LTD	1,580	197,881	0	197,881	0	0	(14,404)	(9.12)
AXTRON INT'L INVESTMENT LIMITED	41	197,880	0	197,880	0	0	(14,004)	0
亿銓機械(嘉興)有限公司	82,781	276,974	79,094	197,880	143,370	(19,373)	(14,004)	0
博康機電有限公司	10,000	22,760	6,178	16,582	25,916	5,234	4,132	0.41
華瀚租賃股份有限公司	50,000	65,574	5,521	60,053	3,542	1,590	(2,049)	(0.41)

(二) 關係企業合併財務報表：

本公司民國一一三年度依「關係企業合併營業報告書、關係企業合併財務報表及關係報告書編製準則」應納入編製關係企業合併財務報表之公司與依財務會計準則公報第七號應納入編製母子公司合併財務報表之公司均相同，且關係企業合併報表所應揭露相關資訊於前揭母子公司合併財務報表中均已揭露，爰不再另行編製關係企業合併財務報表。

(三) 關係報告書：不適用。

二、最近年度及截至年報刊印日止，私募有價證券辦理情形

無。

三、最近年度及截至年報刊印日止子公司持有或處分本公司股票情形

無。

四、其他必要補充說明事項

無。

柒、最近年度及截至年報刊印日止，如發生證券交易法第三十六條第二項第二款所定對股東權益或證券價格有重大影響之事項，亦應逐項載明

無此情形。

程泰機械股份有限公司



董事長：楊德華

